

PROGNOZA ODDZIAŁYWANIA NA ŚRODOWISKO
dla miejscowego planu zagospodarowania przestrzennego
Gminy Łącko „Zagorzyn - działka 417”

Opracowanie:

mgr inż. arch. Maria Modzelewska

mgr inż. arch. Katarzyna Salabura

NOWY SĄCZ – luty 2022 r.

SPIS TREŚCI

- I. Podstawa prawna i cel opracowania.
- II. Główne cele projektowanego dokumentu oraz jego powiązania z innymi dokumentami.
- III. Metoda opracowania.
- IV. Propozycje metody i częstotliwości monitoringu skutków realizacji ustaleń planu.
- V. Informacje o możliwym transgranicznym oddziaływaniu na środowisko.
- VI. Charakterystyka stanu środowiska przyrodniczego na obszarach objętych planem oraz przewidywanym oddziaływaniem.
- VII. Obszary podlegające ochronie na terenie opracowania.
- VIII. Stan środowiska na obszarach objętych przewidywanym znaczącym oddziaływaniem.
- IX. Istniejące problemy ochrony środowiska istotne z punktu widzenia realizacji projektowanego dokumentu.
- X. Cele ochrony środowiska ustanowione na szczeblu międzynarodowym, wspólnotowym i krajowym oraz sposoby w jakich te cele zostały uwzględnione w projekcie planu.
- XI. Przewidywane znaczące oddziaływanie na cele i przedmiot ochrony obszaru Natura 2000.
- XII. Przewidywane znaczące oddziaływanie na poszczególne komponenty środowiska.
- XIII. Rozwiązania mające na celu zapobieganie i ograniczanie negatywnych oddziaływań na środowisko, w szczególności na cele i przedmiot ochrony obszarów Natura 2000.
- XIV. Rozwiązanie alternatywne do rozwiązań zawartych w projekcie planu lub wyjaśnienie braku rozwiązań alternatywnych.
- XV. Streszczenie.

I. PODSTAWA PRAWNA I CEL OPRACOWANIA.

Niniejsze opracowanie sporządzono w oparciu o art. 17 pkt 4 „Ustawy o planowaniu i zagospodarowaniu przestrzennym” z dnia 27 marca 2003 r. (Dz. U. z 2021 r. poz. 741 ze zmianami) oraz art. 46 „Ustawy o udostępnianiu informacji o środowisku i jego ochronie, udziale społeczeństwa w ochronie środowiska oraz o ocenach oddziaływania na środowisko” z dnia 3 października 2008 roku, (Dz. U. z 2021 r., poz. 247 ze zmianami).

Prognozę oddziaływania na środowisko opracowano zgodnie z art. 51 „Ustawy o udostępnianiu informacji o środowisku i jego ochronie, udziale społeczeństwa w ochronie środowiska oraz o ocenach oddziaływania na środowisko” z dnia 3 października 2008 roku, (Dz. U. z 2021 r., poz. 247 ze zmianami), ze szczególnym uwzględnieniem zakresu i stopnia szczegółowości informacji zawartych w prognozie oddziaływania, uzgodnionych z Regionalną Dyрекcją Ochrony Środowiska, Delegatura w Starym Sączu oraz Państwowym Powiatowym Inspektorem Sanitarnym w Nowym Sączu.

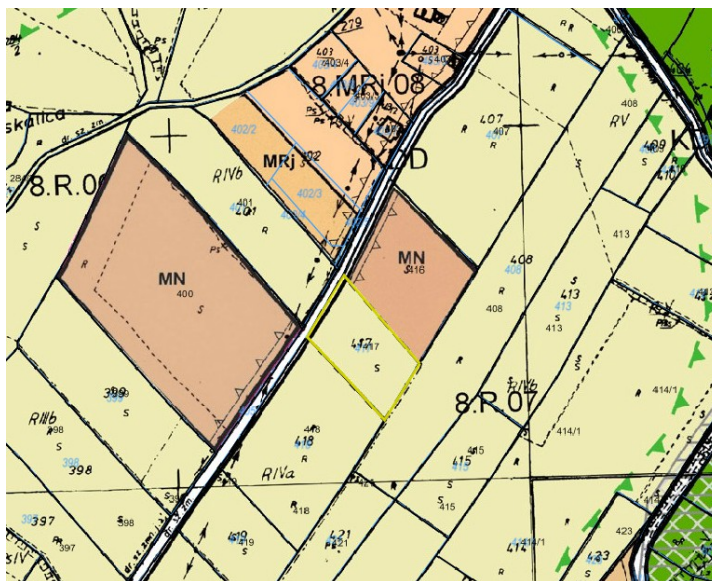
Celem prognozy jest przedstawienie i ocenie skutków wpływu realizacji ustaleń zawartych w projekcie planu na cele i przedmiot ochrony obszaru Natura 2000, elementy środowiska przyrodniczego i kulturowego, a w szczególności na ludzi, powietrze, powierzchnię ziemi łącznie z glebą, kopaliny, wody powierzchniowe i podziemne, klimat, świat zwierzęcy i roślinny – we wzajemnym powiązaniu, ekosystemy oraz krajobraz, a także dobra materialne i dobra kultury. Prognoza powinna jednocześnie przedstawiać możliwości rozwiązań eliminujących lub ograniczających szkodliwe oddziaływanie na środowisko wynikające z realizacji ustaleń projektowanego planu.

Przedmiotem opracowania jest prognoza oddziaływania na środowisko wykonana dla miejscowego planu zagospodarowania przestrzennego Gminy Łącko „Zagorzyn - działka 417”, wykonanego w trybie zmiany planu Łącko - Część „A” z 2007 roku. Plan opracowywany jest na podstawie uchwały Nr 148/XXXIX/2021 z dnia 29 grudnia 2021 roku w sprawie przystąpienia do opracowania zmiany miejscowego planu zagospodarowania przestrzennego gminy Łącko – Część „A”, dla terenów przedstawionych na załączniku graficznym Nr 10 do niniejszej Uchwały, obejmujących część działki o nr 417 w miejscowości Zagorzyn.

II. GŁÓWNE CELE PROJEKTOWANEGO DOKUMENTU I JEGO POWIĄZANIA Z INNYMI DOKUMENTAMI.

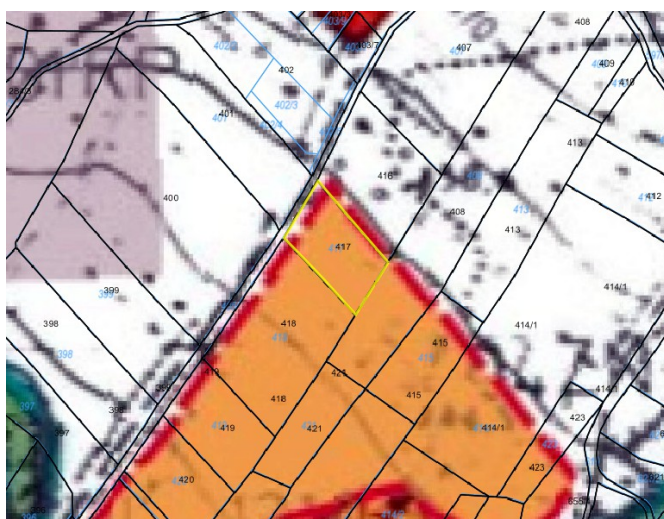
Przedmiotem opracowania jest prognoza oddziaływania na środowisko, wykonana dla **Miejscowego planu zagospodarowania przestrzennego Gminy Łącko „Zagorzyn - działka 417”**. Obszar opracowania planu obejmuje część działki nr 417 zlokalizowanej w północno-wschodniej części sołectwa Zagorzyn, która w obowiązującym miejscowym planie zagospodarowania przestrzennego Gminy Łącko – Część „A”, przyjętym Uchwałą Nr 11/2007 Rady Gminy Łącko z dnia 28 lutego 2007 r. (Dz. Urz. Woj. Małopolskiego Nr 302 z dnia 24.04.2007r. poz. 2042 z późn. zmianami), znajduje się w terenach rolniczych oznaczone symbolem 8.R.07. Analizowany teren sąsiaduje bezpośrednio z istniejącą drogą publiczną oznaczoną w planie obowiązującym symbolem KDD oraz terenem przeznaczonym dla zabudowy mieszkaniowej jednorodzinnej zgodnie z ustaleniami planu, przyjętego Uchwałą Nr 83/XI/2019 Rady gminy Łącko z dnia 17 czerwca 2019.

Opracowanie planu dla ww. terenu ma na celu zmianę przeznaczenia części działki o nr 417, położonej w Zagorzynie z terenów rolnych na tereny zabudowy mieszkaniowej jednorodzinnej.



Wyrys z obowiązującego planu miejscowego z oznaczoną czerwonym konturem granicą obszaru objętego opracowaniem planu

Zgodnie z ustaleniami **Studium uwarunkowań i kierunków zagospodarowania przestrzennego Gminy Łącko** przyjętego Uchwałą Rady Gminy Łącko Nr 64/99 z dnia 10 grudnia 1999 roku ze zmianami, obszar objęty opracowaniem zmiany znajduje się w **obszarze terenów osadniczych** wskazanych do ograniczonego rozwoju osadnictwa związanego głównie z gospodarką rolno-leśną i rekreacją, z zakazem realizacji obiektów o charakterze uciążliwym. Obejmują one zespoły zabudowy wiejskiej oraz liczne - położone we wszystkich wsiach gminy Łącko przysiółki stanowiące tereny historycznie istniejącego osadnictwa wiejskiego w obrębie sąsiadujących ze sobą kilku lub kilkunastu gospodarstw rolno-leśnych, czasami przemieszane z powstałą w ich obrębie zabudową jednorodziną, względnie letniskową.



Wyrys z obowiązującego Studium uwarunkowań i kierunków zagospodarowania przestrzennego, z oznaczoną żółtym konturem granicą obszaru objętego opracowaniem planu.

Dopuszcza się w ww. obszarach realizację nowych obiektów mieszkalnych, budownictwa zagrodowego i letniskowego, obiektów obsługi turystyki i rekreacji z obowiązkiem realizacji nowej zabudowy wkomponowanej w otaczający krajobraz z

zielenią towarzyszącą oraz w przypadku braku innych możliwości technicznych z obowiązkiem zabezpieczenia indywidualnej lub lokalnej infrastruktury ekologicznej.

Plan Zagospodarowania Przestrzennego Województwa Małopolskiego, przyjęty dnia 26 marca 2018 roku przez Sejmik Województwa Małopolskiego (Uchwałą Nr XLVII/732/18).

Według Planu Zagospodarowania Przestrzennego Województwa Małopolskiego, gmina Łącko znajduje się w obszarze funkcjonalnym **"Dolina przedsiębiorczości"**, który grupuje gminy położone wzdłuż drogi krajowej nr 28 i znajdujące się w strefie wpływu Nowego Sącza jako ośrodka regionalnego. Obszar Dolina został wydzielony przede wszystkim z powodu swojej specyfiki społeczno-gospodarczej. Są to bogate tradycje przemysłowe, sięgające początku XX w. związane z przemysłem naftowym i maszyn wiertniczych w Gorlicach, taboru kolejowego w Nowym Sączu, spożywczym w Grybowie, Limanowej i Tymbarku. Szanse rozwojowe związane są przede wszystkim z wyjątkowymi zasobami demograficznymi, walorami historycznego krajobrazu małych miast oraz możliwościami współpracy transgranicznej z obszarami Słowacji a nawet Węgier. Główne działania powinny zostać skierowane na realizację następujących zadań:

- rozwój stref aktywności gospodarczej wzdłuż drogi krajowej nr 28,
- ograniczenie niskiej emisji, zwłaszcza w Nowym Sączu i innych miastach Doliny,
- rewitalizacja terenów przemysłowych – zwłaszcza w Gorlicach,
- utworzenie parków kulturowych w Nowym Sączu, Starym Sączu i Bieczu,
- rozwój bazy turystycznej w ośrodkach stanowiących punkty wypadowe w Beskid Sądecki i Beskid Niski,
- modernizacja istniejących i budowa nowych oczyszczalni ścieków: Łącko – Jazowsko, Grybów – Kąclowa.

III. METODA OPRACOWANIA.

Niniejszą prognozę opracowano na podstawie wizji terenowej oraz analizy materiałów dotyczących informacji o stanie środowiska przyrodniczego. Przy sporządzaniu prognozy zastosowano metody stacjonarno – analityczne oraz metody porównawcze prac.

Do opracowania niniejszej prognozy wykorzystano następujące materiały:

- Baza danych o Głównych Zbiornikach Wód Podziemnych – GZWP - PIG <http://epsh.pgi.gov.pl/epsh/>
- Plany gospodarowania wodami, Hydroportal - https://wody.isok.gov.pl/imap_kzgw/
- Liro A. (red.), Koncepcja krajowej sieci ekologicznej ECONET – POLSKA. Fundacja IUCN POLAND. Warszawa 1995;
- Mapy zagrożenia i ryzyka powodziowego (ISOK)
- Program ochrony środowiska dla Gminy Łabowa na lata 2014 – 2017 a uwzględnieniem perspektywy na lata 2018 – 2021 – opr. ABRYŚ– technika Sp. Z o.o. – Poznań,
- Mapy osuwisk i terenów zagrożonych ruchami masowymi (SOPO) opracowanej dla gminy Łącko przez PIG – 2012 r.,
- Bank danych o lasach - <https://www.bdl.lasy.gov.pl/portal/zrodla-danych>,
- Uchwała Nr XX/274/20 Sejmiku Województwa Małopolskiego z dnia 27 kwietnia 2020 r. w sprawie Południowomałopolskiego Obszaru Chronionego Krajobrazu (Dz. Urz. Woj. Małopolskiego z 22.05.2020 poz. 3482),
- Mapa sozologiczna w skali 1: 50 000 – GUGIK – 2000;
- Raporty o stanie środowiska woj. nowosądeckiego i małopolskiego – WIOŚ Nowy Sącz i Kraków;
- Ochrona przyrodniczego środowiska człowieka – praca zbiorowa – PWN 1976 r.
- Szata roślinna Polski – praca zbiorowa – PWN. 1977 r.

- Prognozowanie skutków przyrodniczych planów zagospodarowania przestrzennego – poradnik metodyczny. Kraków 1998.

Analizowano wpływ i ewentualne skutki realizacji poszczególnych ustaleń planu na takie elementy środowiska jak wody powierzchniowe, podziemne, powierzchnię ziemi, krajobraz, zdrowie ludzi, świat roślinny, zwierzęcy, we wzajemnym powiązaniu tych elementów środowiska.

Analiza skutków realizacji ustaleń planu na środowisko nie ograniczała się wyłącznie do obszaru obejmującego same ustalenia, ale wykraczała poza ich zasięg. Teren objęty opracowaniem nie jest monitorowany, w związku z czym brak jest badań o stanie środowiska i identyfikacji jego zagrożeń.

W prognozie analizowano trafność doboru rozwiązań niektórych (znanych na etapie opracowania prognozy) systemów infrastruktury technicznej w aspekcie poziomu zabezpieczenia środowiska.

W prognozie uwzględniono skutki dotychczasowego zagospodarowania terenu jak i te wynikające z ustaleń dotychczas obowiązującego planu .

Zakres oceny dostosowano do specyfiki działalności projektowanej na terenie będącym przedmiotem opracowania oraz terenach sąsiednich.

IV. PROPOZYCJE METODY I CZĘSTOTLIWOŚCI MONITORINGU SKUTKÓW REALIZACJI USTALEŃ PLANU.

W celu określenia skutków realizacji ustaleń planu, proponuje się dokonanie przez osobę wyznaczoną przez Wójta, wizji terenowej w rejonie zmiany planu. Wskazane jest, by wizja była prowadzona raz na cztery lata, zgodnie z zapisami ustawy o planowaniu przestrzennym, dotyczącymi sporządzenia analizy zmian w zagospodarowaniu przestrzennym (co byłoby podstawą do sporządzenia analizy skutków realizacji planu na środowisko). Wizja powinna być przeprowadzona w celu określenia skutków wywołanych w środowisku w wyniku realizacji planu.

Podmioty prowadzące działalność gospodarczą, korzystające ze środowiska są zobowiązane do prowadzenia automonitoringu w zakresie wytwarzanej emisji i poboru wody. Metodyka i częstotliwość monitoringu jest ściśle określona w Prawie Ochrony Środowiska, Prawie Wodnym i Ustawie o odpadach oraz w przepisach wykonawczych do ww. ustaw. Dane te służą do naliczania opłat za gospodarcze korzystanie środowiska.

Ww. dane mogą być wykorzystane w celu określenia skutków wywołanych w środowisku w wyniku powstania określonej działalności.

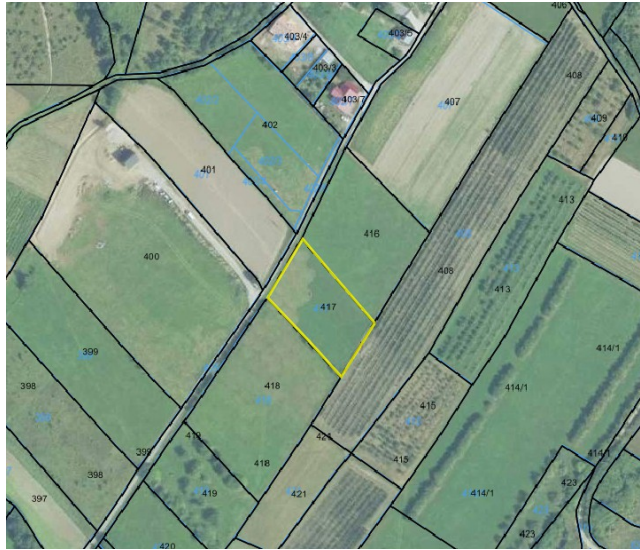
V. INFORMACJE O MOŻLIWYM TRANSGRANICZNYM ODDZIAŁYWANIU NA ŚRODOWISKO.

Teren opracowania położony jest w odległości ok. 25 km od granicy państwa. Projekt planu przewiduje bardzo niewielkie poszerzenia terenów przeznaczonych dla zabudowy mieszkaniowej jednorodzinnej, w związku z czym charakter i zasięg potencjalnych oddziaływań na środowisko będzie niewielki i ograniczony praktycznie do terenu opracowania. Dlatego też nie przewiduje się transgranicznego oddziaływania na środowisko, ustaleń projektu planu.

VI. CHARAKTERYSTYKA STANU ŚRODOWISKA PRZYRODNICZEGO NA OBSZARACH OBJĘTYCH PRZEWIDYWANYM ODDZIAŁYWANIEM.

Teren objęty opracowaniem planu obejmuje część działki ewidencyjnej o nr 417, zlokalizowanej w północno-wschodniej części sołectwa Zagorzyn. Obejmuje niezabudowany teren o niewielkim spadku w kierunku południowo- wschodnim, pozostający obecnie w

użytkowaniu rolniczym. W niedalekim sąsiedztwie, od strony północnej i zachodniej znajdują się pojedyncze budynki mieszkalne jednorodzinne. Dostęp do istniejącej drogi powiatowej nr 15340 K, biegnącej przez centrum Zagorzyna zapewnia, przylegająca do zachodniej granicy droga gruntowa.



Sytuacja z zaznaczoną granicą obszaru objętego analizą

Budowa geologiczna, geomorfologiczna i warunki glebowe

Jednostką geomorfologiczną w obrębie której leży obszar gminy Łącko jest Dolina Dunajca, która na terenie gminy oddziela Beskid Wyspowy od Beskidu Sądeckiego. Pod względem geologicznym obszar gminy leży w obrębie największej jednostki tektonicznej Karpat Zewnętrznych - Płaszczowiny Magurskiej, która na terenie gminy Łącko reprezentowana jest przez dwie strefy tektoniczno-facjalne: sądecką leżącą na północ od doliny Dunajca (w obrębie której zlokalizowany jest obszar objęty opracowaniem) i krynicką na południu, będącą przedłużeniem strefy synklijalnej Gorców. Na obszarze gminy jednostka magurska zbudowana jest ze skał osadowych wieku kredowego i paleogeńskiego, które składają się z naprzemianległych piaskowców i łupków o znacznej przewodze ilościowej gruboławicowych piaskowców nad łupkami.

Obszar objęty opracowaniem zmiany planu znajduje się na południowych krańcach Beskid Wyspowego, który w obrębie gminy Łącko charakteryzuje się występowaniem szerokich, zaokrąglonych grzbietów.

Zgodnie z mapami osuwisk i terenów zagrożonych ruchami masowymi(SOPO) opracowanymi dla gminy Łąbowa przez PIG, na terenie opracowania planu oraz w terenach z nim sąsiadujących nie występują osuwiska i tereny zagrożone ruchami masowymi.

Podłoże geologiczne, warunki hydrogeologiczne oraz morfologia obszaru opracowania zadecydowały o warunkach glebowych. Na obszarze opracowania występują gleby brunatne o średniej jakości o klasie bonitacyjnej – R IV .

Wody powierzchniowe i podziemne

Pod względem hydrograficznym gmina Łącko leży w zlewni Dunajca, który przepływa przez centralną część gminy z południowego zachodu na północny wschód. Do najważniejszych lewobrzeżnych dopływów Dunajca na terenie gminy Łącko należy zaliczyć rzeki Ochotnica i Kamienica odwadniające masyw Gorców. Lewobrzeżnym dopływem Dunajca jest również potok Czarna Woda przepływający przez miejscowość Łącko oraz Zagorzyn.

Obszar objęty opracowaniem położony jest **poza granicami udokumentowanych zbiorników wód podziemnych, w obrębie Jednolitej Części Wód Podziemnych o nazwie: 166** (krajowy kod jednolitej części wód podziemnych: PLGW2000166). Granicę

JCWPd nr 166, wyznacza fragment zlewni Dunajca. Południowa granica JCWPd pokrywa się z zasięgiem zlewni potoków Krośnica i Grajcarek. Granica zlewni potoku Grajcarek przebiega wzdłuż granicy Polski ze Słowacją. Północną granicę JCWPd wyznacza przebieg wododziałów 3-go rzędu zlewni potoków Smolnik, Łubienka i Kamienica. Naturalnymi strefami drenażu wewnątrz JCWPd są rzeki i cieki powierzchniowe z tym, że dla głębiej położonych warstw wodonośnych jest to głównie rzeka Dunajec. Funkcję drenażu pełnią także ujęcia wód podziemnych (studnie wiercone i kopane, źródła). Kierunki krążenia wód podziemnych są często skomplikowane ze względu na wykształcenie litologiczne i tektonikę utworów fliszu karpackiego. Generalnie jednak wody wszystkich pięter/poziomów wodonośnych przepływają w kierunku naturalnych stref drenażu. Oddziaływanie ujęć zaburza ten kierunek tylko lokalnie na niewielkich obszarach. Zasoby wód podziemnych dostępne do zagospodarowania wynoszą ok 171 917 m³ /d, z czego wykorzystanych jest ok. 3,2 %. Wg Zał. Nr 1 do Rozp. Dyrektora RZGW w Krakowie z dnia 10.10.2017 r. w sprawie zmiany rozporządzenie w sprawie warunków korzystania z wód regionu wodnego Górnej Wisły, stan ilościowy, chemiczny JCWPd nr 166 jest dobry. Niezagrożone jest też osiągnięcie celów środowiskowych

Na obszarze opracowania nie występują cieki naturalne Najbliżej zlokalizowany ciek naturalny to potok Czarna Woda, oddalony od południowo wschodniej granicy opracowania o minimum 350 metrów. Obszar objęty opracowaniem planu położony jest w obrębie zlewni Czarnej Wody, w Jednolitej Części Wód Powierzchniowych PLRW 20001521419937 – Dunajec od Grajcarek, o dobrym stanie chemicznym i potencjale ekologicznym.

Klimat i powietrze atmosferyczne

Obszar gminy charakteryzują warunki klimatyczne typowe dla terenów górskich gdzie wyraźnie zaznacza się piętowość klimatu od umiarkowanie ciepłego do chłodnego. Obszar gminy stanowi mezoregion dolin rzek i potoków, obejmujący doliny i kotliny do wysokości względnej 50 m, charakteryzujący się dużą kontrastowością warunków termicznych (wyższa w stosunku do otaczających terenów temperatura w dzień i niższa w nocy), dużą ilością dni z występowaniem mgieł, występowaniem zjawiska inwersji termicznych. Znaczne różnice wysokości względnej terenu oraz układ grzbietów górskich otaczających kotliny stwarzają dla tego obszaru specyficzne warunki klimatyczne. Klimat ziemi łąckiej spowodowany jest niskimi opadami atmosferycznymi, małym zachmurzeniem, późnymi pierwszymi przymrozkami i wysokim poziomem wód gruntowych.

Klimat akustyczny

Wojewódzki Inspektorat Ochrony Środowiska w Krakowie nie prowadził pomiaru emisji hałasu na terenie Gminy Łącko. Na terenie objętym opracowaniem brak jest źródeł hałasu które stanowią zagrożenie dla zdrowia ludzi.

Świat biotyczny

Struktura naturalnej roślinności, na obszarze objętym opracowaniem planu, jak i w jego sąsiedztwie, uległa różnorodnym przekształceniom. Większa część analizowanego terenu jest przekształcona i nie posiada większych wartości przyrodniczych. Występują tu agrocenozy- (grunty orne oraz łąki i pastwiska o niewielkiej wartości biotycznej). Występują tu m.in. koniczyna biała, koniczyna łąkowa, pospolite gatunki traw, babka lancetowata, mniszek lekarski..

Na obszarze objętym opracowaniem mogą występować gatunki zwierząt typowych dla lasów regla dolnego. Większość gatunków zwierząt tych terenów, stanowiąca trzon fauny, to gatunki pospolite. Spotkać tu można jelenie, sarny, dziki, lisy, a także drobną zwierzynę leśną typu: łasica, tchórz, kuna. Licznie reprezentowany jest świat ptaków – dzięcioł, sowa, myszołów, pustułka, kruk, bocian biały, jarząbek. Zachodzą również kuraki – przepiórki, kuropatwy, bażanty.

W obszarze przeznaczonym w planie do zabudowy i już częściowo zabudowanym dominują zwierzęta związane z fitocenoząmi polnymi i łąkami – leśnymi oraz terenami osadniczymi.

Krajobraz

Obszar objęte opracowaniem, z uwagi na swoje położenie, morfologię terenów z nimi sąsiadujących oraz aktualny charakter użytkowania terenów, widoczny jest tylko z terenów drogi oraz działek sąsiednich.

Walory krajobrazowe całego obszaru gminy Łącko podlegają ochronie z uwagi na położenie w Południowomałopolskim Obszarze Chronionego Krajobrazu.

VII. OBSZARY PODLEGAJĄCE OCHRONIE NA TERENIE OPRACOWANIA .

Cały obszar opracowania objęty jest ochroną prawną przyrody, jako:

- **Południowomałopolski Obszar Chronionego Krajobrazu**, zgodnie Uchwałą Nr XX/274/20 Sejmiku Województwa Małopolskiego z dnia 27 kwietnia 2020 r. w sprawie Południowomałopolskiego Obszaru Chronionego Krajobrazu (Dz. Urz. Woj. Małopolskiego z 22.05.2020 poz. 3482).

Na obszarze opracowania ochronie prawnej podlegają też :

- gatunki dziko występujących roślin objętych ochroną (Rozporządzenie Ministra Środowiska, z dnia 9 października 2014 r. - Dz. U. z dnia 16.10.2014, poz.1409);
- gatunki dziko występujących grzybów objętych ochroną (Rozporządzenie Ministra Środowiska, z dnia 9 października 2014 r. - Dz. U. z dnia 16.10.2014, poz.1408);
- gatunki dziko występujących zwierząt objętych ochroną (Rozporządzenie Ministra Środowiska, z dnia 6 października 2014 r. - Dz. U. z dnia 7.10.2014, poz.1348).

Obszar objęty opracowaniem zlokalizowany jest poza obszarami korytarzy ekologicznych wskazanych w Planie Zagospodarowania Przestrzennego Województwa Małopolskiego oraz w opracowaniu p.n. „Mapa korytarzy ekologicznych 2012”.

VIII. STAN ŚRODOWISKA NA OBSZARACH OBJĘTYCH PRZEWIDYWANYM ZNACZĄCYM ODDZIAŁYWANIEM.

Projektowane zagospodarowanie nie powoduje znaczącego oddziaływania na środowisko, a jego oddziaływanie na środowisko nie wykracza poza tereny objęte opracowaniem.

Powietrze atmosferyczne

Powierzchniowe źródła emisji w gminie Łącko związane są z występowaniem skupisk niskich emitorów (głównie paleniska domowe, małe kotłownie, warsztaty rzemieślnicze i źródła rolnicze). Emisja z tego rodzaju źródeł jest w znacznym stopniu emisją niezorganizowaną. W związku z wysokimi kosztami ogrzewania gazem mieszkańcy rezygnują z ogrzewania gazowego na rzecz ogrzewania węglem lub drewnem. Głównym źródłem ogrzewania budynków na terenie gminy Łącko oraz całego powiatu nowosądeckiego są piece węglowe, charakteryzujące się niską sprawnością a tym samym stanowiące źródło znaczącej emisji zanieczyszczeń do powietrza

Emisja zanieczyszczeń z ciepłownictwa wzrasta znacznie w okresie grzewczym, kiedy to przy niekorzystnych warunkach meteorologicznych (inwersje, duża wilgotność powietrza, mgły, cisze) może wystąpić stagnacja zanieczyszczeń w dolinach i kotlinach śródgórskich o intensywnej zabudowie (Łącko, Maszkowice, Jazowsko) i okresowy wzrost stężeń zanieczyszczeń powstających ze spalania takich jak: pył PM10, PM2,5, benzo(a)piren, SO2, NO2, CO2.

Do liniowych źródeł emisji zanieczyszczeń do powietrza zaliczane są trasy komunikacji samochodowej. Największe znaczenie dla ruchu komunikacyjnego w gminie Łącko ma

droga wojewódzka nr 969 łącząca Stary Sącz z Nowym Targiem oraz fragment drogi wojewódzkiej nr 968. Znaczącym elementem układu komunikacyjnego na terenie gminy są również drogi powiatowe, a w kontekście ruchu turystycznego także drogi gminne. W strefach obniżen jak np. dolina Dunajca, gdzie wzdłuż doliny biegnie droga wojewódzka, dodatkowym źródłem zanieczyszczeń dolnej warstwy atmosfery są substancje toksyczne emitowane z pojazdów mechanicznych: tlenek węgla, tlenki azotu NO_x, węglowodory, aldehydy, związki ołowiu.

Wody powierzchniowe

Na obszarze opracowania oraz w jego bezpośrednim sąsiedztwie **nie występują żadne naturalne ciek wodne.**

Hałas akustyczny

Na terenie opracowania nie występują źródłem hałasu, które stanowią zagrożenia dla zdrowia ludzi.

Promieniowanie elektromagnetyczne

Na terenie gminy Łacko źródła promieniowania niejonizującego stanowią:

- linie i stacje elektroenergetyczne wysokich napięć,
- urządzenia radiokomunikacyjne,
- radionawigacyjne i radiolokacyjne.

Monitoring poziomu pól elektromagnetycznych przeprowadzony w 2015 nie obejmował obszaru gminy. Dopuszczalna wartość poziomu pól elektromagnetycznych w powietrzu wynosi 7 V/m. Jak wynika z pomiarów wykonanych przez WIOŚ, w otoczeniu badanych źródeł pól elektromagnetycznych zlokalizowanych poza obszarem gminy, nie stwierdzono miejsc występowania poziomów pól elektromagnetycznych o wartościach wyższych od dopuszczalnych. Analizując ww. wyniki oraz wieloletnie badania pól elektromagnetycznych prowadzone przez Wojewódzki Inspektorat Ochrony Środowiska, można stwierdzić, że również na terenie Gminy brak jest realnego zagrożenia nadmiernym poziomem pól elektromagnetycznych

IX. ISTNIEJĄCE PROBLEMY OCHRONY ŚRODOWISKA, ISTOTNE Z PUNKTU WIDZENIA REALIZACJI PROJEKTOWANEGO DOKUMENTU.

Głównym problemem ochrony środowiska na terenie opracowania jest tzw. niska emisja, będąca głównie efektem spalania paliw o niskiej jakości w paleniskach domowych. System grzewczy jest wyjątkowo uciążliwy dla środowiska, oparty głównie na paleniskach domowych ogrzewanych paliwem stałym (węgiel, koks, zbędne odpady gospodarcze), co powoduje okresowy wzrost stężeń zanieczyszczeń powstających ze spalania jak: pyły, SO₂, NO₂, CO₂ w okresie grzewczym i stagnację zanieczyszczeń w inwersyjnych dolinach . Istnieje konieczność modernizacji systemów grzewczych i przechodzenie na opalanie ekologicznym nośnikiem energii cieplnej jakim jest gaz i olej opałowy.

X. CELE OCHRONY ŚRODOWISKA USTANOWIONE NA SZCZEBLU MIĘDZYNARODOWYM, WSPÓLNOTOWYM I KRAJOWYM ORAZ SPOSOBY W JAKICH TE CELE ZOSTAŁY UWZGLĘDNIONE W PROJEKCIE PLANU

Obszar opracowania położony jest w całości w obrębie Południowomałopolskiego Obszaru Chronionego Krajobrazu. W Południowomałopolskim Obszarze Chronionego Krajobrazu wprowadza się ustalenia dotyczące czynnej ochrony ekosystemów, w celu zachowania ich trwałości oraz zwiększenia różnorodności biologicznej.

Ustalenia dotyczące **czynnej ochrony ekosystemów nieleśnych** obejmują m.in.:

- przeciwdziałanie procesom zarastania łąk i pastwisk cennych ze względów przyrodniczych i krajobrazowych;
- zachowanie obszarów źródliskowych cieków;
- kształtowanie zróżnicowanego krajobrazu rolniczego poprzez zachowanie mozaiki pól uprawnych, miedz, płątów wieloletnich ziołorośli, a także ochronę istniejących oraz formowanie nowych zadrzewień i zakrzewień śródpolnych i przydrożnych;
- utrzymanie i zwiększanie powierzchni trwałych użytków zielonych;
- prowadzenie zabiegów agrotechnicznych z uwzględnieniem wymogów ochrony zbiorowisk roślinnych i zasiedlających je gatunków fauny, zwłaszcza ptaków;
- utrzymanie poziomu wód gruntowych odpowiedniego dla zachowania bioróżnorodności;
- zachowanie i odtworzenie korytarzy ekologicznych.

Cele te zostały uwzględnione w ustaleniach projektu planu.

W Uchwale Sejmiku Województwa Małopolskiego wprowadzono następujące zakazy określone w § 3 Uchwały nr XX/274/20 Sejmiku Województwa Małopolskiego z dnia 27 kwietnia 2020 r.:

- *realizacji przedsięwzięć mogących znacząco oddziaływać na środowisko w rozumieniu przepisów ustawy z dnia 3 października 2008 r. o udostępnianiu informacji o środowisku i jego ochronie, udziale społeczeństwa w ochronie środowiska oraz o ocenach oddziaływania na środowisko (Dz. U. z 2008 r. Nr 199, poz. 1227 z późn. zm.);*

Na obszarach objętych planem nie przewiduje się lokalizacji ww. przedsięwzięć. W ustaleniach ogólnych planu zawarto stosowny zapis wprowadzający ww. zakazy.

- *likwidowania i niszczenia zadrzewień śródpolnych, przydrożnych i nadwodnych, jeżeli nie wynikają one z potrzeby ochrony przeciwpowodziowej i zapewnienia bezpieczeństwa ruchu drogowego lub wodnego lub budowy, odbudowy, utrzymania, remontów lub naprawy urządzeń wodnych.*
- *wykonywania prac ziemnych trwale zniekształcających rzeźbę terenu, z wyjątkiem prac związanych z zabezpieczeniem przeciwpowodziowym lub przeciwosuwiskowym lub utrzymaniem, budową, odbudową, naprawą lub remontem urządzeń wodnych.*
- *dokonywania zmian stosunków wodnych, jeżeli służą innym celom niż ochrona przyrody lub zrównoważone wykorzystanie użytków rolnych i leśnych oraz racjonalna gospodarka wodna lub rybacka.*

Zakazy ww. nie dotyczą m.in.:

- ✓ *terenów przeznaczonych pod zabudowę i dopuszczających budowę nowych obiektów budowlanych w studiach uwarunkowań i kierunkach zagospodarowania przestrzennego i miejscowych planach zagospodarowania przestrzennego;*

Teren przeznaczony w projekcie planu do zabudowy obejmuje obszar użytkowany rolniczo, pobawiony zadrzewień i zakrzaczeń śródpolnych, który w całości w Studium uwarunkowań i kierunków zagospodarowania przestrzennego zaliczony jest do strefy osadniczej, w której dopuszcza się realizację nowych obiektów mieszkalnych, budownictwa zagrodowego i lotniskowego.

W ramach planowanego zagospodarowania nie przewiduje się prowadzenia prac noszących znamiona trwałego przekształcenia rzeźby terenu. Prace budowlane związane z realizacją dopuszczonych w planie budynków, ograniczone będą do niezbędnego minimum, a teren po zakończeniu budowy zostanie uporządkowany w sposób, który zmierzał będzie do przywrócenia stanu pierwotnego.

- *wydobywania do celów gospodarczych skał, w tym torfu oraz skamieniałości, w tym kopalnych szczątków roślin i zwierząt, a także minerałów;*

W projekcie planu nie dopuszcza tego typu działań.

- *likwidowania naturalnych zbiorników wodnych, starorzeczy i obszarów wodno-błotnych;*

Obszary objęte projektem planu nie obejmują zbiorników wodnych, starorzeczy i obszarów wodno-błotnych.

- *budowania nowych obiektów budowlanych w wyznaczonych strefach zgodnie z mapą stanowiącą załącznik nr 2 do uchwały oraz w pasie szerokości 10 m od:*
 - ✓ *linii brzegów rzek wskazanych na mapie stanowiącej załącznik nr 4 do uchwały, w ich rzeczywistym przebiegu w terenie,*
 - ✓ *linii brzegów naturalnych zbiorników wodnych,*
 - ✓ *zasięgu lustra wody w sztucznych zbiornikach wodnych usytuowanych na wodach płynących przy normalnym poziomie piętrzenia określonym w pozwoleniu wodnoprawnym, o którym mowa w art. 389 pkt 1 ustawy z dnia 20 lipca 2017 r.– Prawo wodne:*

Teren objęty projektem planu znajdują się poza wskazaną na załączniku nr 2 do Uchwały ws. POChK strefą z zakazem budowania nowych obiektów budowlanych i nie sąsiaduje z żadnym ciekim naturalnym.

XI. PRZEWIDYWANE ZNACZĄCE ODDZIAŁYWANIE NA CELE I PRZEDMIOT OCHRONY OBSZARU NATURA 2000

Obszar objęty opracowaniem planu, zlokalizowany jest **poza Obszarami Natura 2000**, z których najbliższej położony jest Specjalny Obszar Ochrony „Środkowy Dunajec z dopływami” (PLH-120088) - ok. 4 km w kierunku południowo - wschodnim.

XII. PRZEWIDYWANE ZNACZĄCE ODDZIAŁYWANIE NA POSZCZEGÓLNE KOMPONENTY ŚRODOWISKA.

Krajobraz

Zmiany w krajobrazie spowodowane będą głównie realizacją nowej zabudowy. Teren objęty planem przeznacza do zabudowy obszar, w m sąsiedztwie którego zlokalizowana jest istniejąca zabudowa i który już jest przeznaczony do zabudowy w obowiązującym planie miejscowym z 2019 roku.

Oddziaływanie projektowanego zagospodarowania należy określić jako: bezpośrednie, długoterminowe i stałe.

Wody powierzchniowe i podziemne

Realizacja inwestycji nie wpłynie na zmiany stosunków wodnych spowodowane odwodnieniem obszarowym wokół obiektów kubaturowych. W ww. rejonach ulegną niewielkiej modyfikacji drogi przepływu wody podziemnej. Zmiany te nie wpłyną negatywnie na wody horyzontu trzeciorzędowego, stanowiącego poziom użytkowy.

Projektowane zagospodarowanie terenów spowodować może również zanieczyszczenie środowiska gruntowo - wodnego w przypadku złej gospodarki wodno – ściekowej. W projekcie planu ustalono zasady odprowadzenia ścieków komunalnych.

Oddziaływanie projektowanego zagospodarowania na wody powierzchniowe i podziemne należy określić jako: neutralne, bezpośrednie, krótkoterminowe i chwilowe.

Szata roślinna i zwierzęca

Realizacja planu spowoduje częściową likwidację roślinności na części terenów przewidzianych do zabudowy. Główne przeobrażenia istniejącej na ww. terenach szaty roślinnej związane będą z następującymi czynnikami:

- nieodwracalną likwidacją pokrywy roślinnej w miejscu realizacji obiektów kubaturowych i infrastruktury powierzchniowej,
- chwilową likwidacją pokrywy roślinnej w miejscach prowadzenia prac budowlanych.

W projekcie planu ustala się wskaźnik w zakresie minimalnej powierzchni terenów biologicznie czynnych na poziomie 40% działki budowlanej.

Na terenie przeznaczonym w projekcie planu do zabudowy nie stwierdzono występowania stanowisk roślin chronionych.

Oddziaływanie na rośliny i zwierzęta można określić jako bezpośrednie i pośrednie, długoterminowe i stałe.

Powietrze atmosferyczne

Ze względu na charakter zagospodarowania, nie przewiduje się wystąpienia ponadnormatywnych stężeń zanieczyszczeń pyłowych związanych z ogrzewaniem budynków.

Oddziaływanie projektowanego zagospodarowania na powietrze atmosferyczne i podziemne należy określić jako: bezpośrednie, krótkoterminowe i chwilowe.

Powierzchnia ziemi łącznie z glebą

Prace ziemne związane będą z realizacją zabudowy w sąsiedztwie terenów, które już zostały przekształcone i zabudowane. Ponieważ obszar opracowania obejmuje tereny położone na stoku, zakres niwelacji terenu związany z realizacją budynków będzie następował przy uwzględnieniu przepisów odrębnych stosownie do stwierdzonych warunków geotechnicznych i ustalonej kategorii geotechnicznej obiektu budowlanego. Prace budowlane, w tym w szczególności prace ziemne związane z realizacją budynków ograniczone będą do niezbędnego minimum, a teren po zakończeniu budowy zostanie uporządkowany w sposób, który zmierzał będzie do przywrócenia stanu pierwotnego.

Oddziaływanie projektowanego zagospodarowania należy określić jako: bezpośrednie, długoterminowe i stałe.

Klimat akustyczny

Realizacja ustaleń planu nie wpłynie na zwiększenie hałasu związanego z ruchem komunikacyjnym.

Oddziaływanie projektowanego zagospodarowania na klimat akustyczny należy określić jako: bezpośrednie, krótkoterminowe i chwilowe.

Zdrowie ludzi

Realizacja ustaleń projektu planu nie będzie miała negatywnego wpływu na zdrowie ludzi, nie spowoduje bowiem wzrostu hałasu, zanieczyszczenia wód i powietrza.

W ustaleniach ogólnych planu wprowadzono:

- zakaz lokalizacji przedsięwzięć mogących zawsze znacząco oddziaływać na

środowisko oraz przedsięwzięć mogących potencjalnie oddziaływać na środowisko. Powyższe zakazy nie dotyczą obiektów i urządzeń infrastruktury technicznej, komunikacji oraz z grupy przedsięwzięć mogących potencjalnie oddziaływać na środowisko tych, dla których przeprowadzona procedura oceny oddziaływania na środowisko w trakcie, której sporządzono raport o oddziaływaniu na środowisko, wykazała brak niekorzystnego wpływu na środowisko, lub przedsięwzięcie zostało zwolnione z obowiązku sporządzenia raportu,

- ustalenia w zakresie dopuszczalnych wartości hałasu w środowisku, zobowiązujące do przestrzegania dopuszczalnych wartości hałasu w środowisku jak dla terenów przeznaczonych pod zabudowę mieszkaniową jednorodzinną,
- ustalenia w zakresie zaopatrzenia w ciepło uwzględniające Uchwałę Sejmiku Województwa Małopolskiego w sprawie wprowadzenie na obszarze województwa ograniczeń i zakazów w zakresie eksploatacji instalacji, w których następuje spalanie paliw.

XI. ROZWIĄZANIA MAJĄCE NA CELU ZAPOBIEGANIE I OGRANICZENIE NEGATYWNYCH ODDZIAŁYWAŃ NA ŚRODOWISKO.

Krajobraz

W zakresie kształtowanie zabudowy w terenach zabudowy mieszkaniowej jednorodzinnej, projekt planu ustala:

- zachowanie intensywności zabudowy o wskaźniku nie mniejszym niż 0,01 i nie większym niż 0,5,
- wskaźnik powierzchni zabudowy w stosunku do powierzchni działki budowlanej nie może przekroczyć 0,3,
- zachowanie terenów biologicznie czynnych na nie mniej niż 40% powierzchni działki budowlanej,
- całkowita wysokość budynku mieszkalnego, nie może przekroczyć 11 metrów,
- całkowita wysokość budynków gospodarczych, garaży nie może przekroczyć 6 metrów,
- całkowita wysokość wieńca, altan, nie może przekroczyć 6 metrów,
- obowiązuje stosowanie bryły budynku na rzucie prostokąta lub na rzucie złożonym z prostokątów z dopuszczeniem stosowania innych kształtów dla wykuszy, ryzalitów ganków, werand, balkonów,
- stosowanie dachów dwuspadowych o jednakowym kącie nachylenia głównych połaci pomiędzy 35° – 45°. Dopuszcza się dachy wielopołaciowe o kącie nachylenia głównych połaci jak wyżej. W wypadku budynków gospodarczych, garaży dobudowywanych do budynków mieszkalnych dopuszcza się stosowanie dachów jednospadowych, o kącie nachylenia głównych połaci do 45°. W wypadku garaży realizowanych jako obiekty podziemne lub częściowo zagłębione pod powierzchnią terenu, lokalizowanych w miejscach wykorzystujących istniejącą konfigurację terenu, dopuszcza się dachy płaskie w tym pełniące funkcję tarasów lub powierzchni biologicznie czynnej,
- w przypadku budowy budynku o złożonej bryle dopuszcza się stosowanie dachów o różnej wysokości nad poszczególnymi częściami budynku,
- okap w głównych połaciach dachowych o minimalnej szerokości 80 cm
- dopuszcza się doświetlenie poddaszy oknami połaciowymi oraz lukarnami nakrytymi daszkami dwuspadowymi, przy czym stosunek łącznej szerokości lukarn do szerokości danej elewacji nie może być większy niż 1:2,
- dla pokrycia połaci dachowych wszystkich obiektów z wyłączeniem dachów realizowanych jako biologicznie czynne, obowiązuje stosowanie kolorystyki w różnych odcieniach brązu i szarości oraz w kolorze czerwono-ceglastym, grafitowym, czarnym,
- materiały wykończeniowe elewacji w jasnej tonacji, zaś elementy drewniane i kamienne w kolorach naturalnych. Stosowanie do wykończenia elewacji materiałów

miejscowych (w szczególności – kamień łamany, drewno impregnowane) oraz detali architektonicznych nawiązujących do pienińskiego stylu budownictwa regionalnego.

Wody powierzchniowe i podziemne

W zakresie zaopatrzenia terenów w wodę projekt planu ustala:

- *zaopatrzenie w wodę z sieci wodociągowej. Dopuszcza się zaopatrzenie w wodę z ujęcia indywidualnego,*
- *dopuszcza się rozbudowę i przebudowę istniejących sieci oraz obiektów i urządzeń towarzyszących oraz realizację nowych wodociągów, obiektów i urządzeń towarzyszących.*

W zakresie odprowadzenia ścieków projekt planu ustala:

- *docelowo odprowadzenie ścieków komunalnych z całego obszaru objętego planem, na gminną oczyszczalnię ścieków, sieć kanalizacji sanitarnej,*
- *dopuszcza się realizację bezodpływowych zbiorników do czasu realizacji kanalizacji sanitarnej lub w przypadku braku możliwości technicznych przyłączenia do sieci kanalizacji sanitarnej,*
- *odprowadzenie wód opadowych i roztopowych, zgodnie z przepisami odrębnymi.*

W zakresie składowania odpadów projekt planu ustala:

- *w zakresie gospodarki odpadami komunalnymi obowiązują zasady utrzymania czystości i porządku na terenie gminy Łącko ustalone w stosownej uchwale, zgodnie z przepisami odrębnymi,*
- *obowiązuje zakaz składowania odpadów w miejscach do tego nie urządzonych.*

Szata roślinna i zwierzęca

W terenach przeznaczonych do zabudowy ustala się obowiązek pozostawienia w terenach biologicznie czynnych min 40% powierzchni działki budowlanej. Ponadto w ustaleniach ogólnych wprowadzono obowiązek lokalizacji wszystkich obiektów w sposób optymalnie wykorzystujący naturalne ukształtowanie terenu oraz ograniczający przeformowanie skarp oraz innych robót ziemnych inicjujących zjawiska osuwiskowe. Wprowadzono też obowiązek zabezpieczenia istniejących skarp oraz skarp powstałych w wyniku prac ziemnych, z zastosowaniem materiałów naturalnych typu kamień i drewno oraz roślinności.

Powietrze atmosferyczne

W zakresie zaopatrzenia terenów w ciepło projekt planu ustala:

- *zaopatrzenie w ciepło odbywać się będzie na bazie rozwiązań indywidualnych, przy uwzględnieniu zasad wynikających z Uchwały Sejmiku Województwa Małopolskiego w sprawie wprowadzenia na obszarze województwa ograniczeń i zakazów w zakresie eksploatacji instalacji, w których następuje spalanie paliw.*

Klimat akustyczny

W zakresie ochrony przed hałasem dla terenów oznaczonych symbolem MN w projekcie planu ustala się obowiązek przestrzegania dopuszczalnych wartości hałasu w środowisku jak dla terenów przeznaczonych pod zabudowę mieszkaniową jednorodzinną.

XIV. ROZWIĄZANIA ALTERNATYWNE DO ROZWIĄZAŃ ZAWARTYCH W PROJEKCIE PLANU LUB WYJAŚNIENIE BRAKU ROZWIĄZAŃ ALTERNATYWNYCH.

Niniejszy projekt planu opracowano w związku z wnioskowaną przez właściciela terenów zmianą przeznaczenie części działki z terenów rolnych na tereny zabudowy mieszkaniowej jednorodzinnej. Przewidziana w projekcie planu zmiana przeznaczenia zgodna jest z ustaleniami studium .W zmianie planu nie zmienia się też kategorii przeznaczenia terenów przeznaczonych pod drogę publiczną w obowiązującym mpzp z 2007 roku.

W związku z powyższym nie rozpatrywano rozwiązań alternatywnych.

XV. STRESZCZENIE.

Miejscowy plan zagospodarowania przestrzennego Gminy Łącko „Zagorzyn - działka 417” wykonany został w trybie zmiany planu Łącko - Część „A” z 2007 roku. Plan opracowywany jest na podstawie uchwały Nr 148/XXXIX/2021 z dnia 29 grudnia 2021 roku w sprawie przystąpienia do opracowania zmiany miejscowego planu zagospodarowania przestrzennego gminy Łącko – Część „A”, dla terenów przedstawionych na załączniku graficznym Nr 10 do niniejszej Uchwały, obejmujących część działki o nr 417 w miejscowości Zagorzyn. Opracowanie planu dla ww. terenu ma na celu zmianę przeznaczenia ww. części działki o nr 417, z terenów rolnych na tereny zabudowy mieszkaniowej jednorodzinnej.

Obszar opracowania zlokalizowany jest w północno-wschodniej części sołectwa Zagorzyn. W obowiązującym miejscowym planie zagospodarowania przestrzennego Gminy Łącko – Część „A”, znajduje się w terenach rolniczych oznaczone symbolem 8.R.07, sąsiadując bezpośrednio z istniejącą drogą publiczną oznaczoną w planie obowiązującym symbolem KDD oraz terenem przeznaczonym dla zabudowy mieszkaniowej jednorodzinnej zgodnie z ustaleniami planu, przyjętego Uchwałą Nr 83/XI/2019 Rady gminy Łącko z dnia 17 czerwca 2019.

Zgodnie z ustaleniami Studium uwarunkowań i kierunków zagospodarowania przestrzennego Gminy Łącko przyjętego Uchwałą Rady Gminy Łącko Nr 64/99 z dnia 10 grudnia 1999 roku ze zmianami, obszar objęty opracowaniem zmiany znajduje się w obszarze terenów osadniczych wskazanych do ograniczonego rozwoju osadnictwa związanego głównie z gospodarką rolno-leśną i rekreacją, z zakazem realizacji obiektów o charakterze uciążliwym.

Projekt planu uwzględnia regulacje zawarte w uchwale Sejmiku Województwa Małopolskiego w sprawie Południowomałopolskiego Obszaru Chronionego Krajobrazu.

Teren objęty planem, położony jest poza istniejącymi i potencjalnymi obszarami Natura 2000. Najbliżej zlokalizowany Obszarze NATURA 2000 - „Środkowy Dunajec z dopływami” (PLH-120088), znajduje się w odległości 4 kilometrów na południowy wschód od granic obszaru opracowania W związku z powyższym realizacja ustaleń planu nie wpłynie negatywnie na obszar ochrony siedlisk Natura 2000.

Z uwagi na oddalenie od granicy państwa i funkcję terenów, realizacja ustaleń projektu planu nie spowoduje też transgranicznego oddziaływania na środowisko.

Teren objęty opracowaniem jest w całości przekształcony antropogenicznie, i sąsiaduje z terenami zainwestowanymi. Z uwagi na brak naturalnych siedlisk na obszarze opracowania, brak jest sprzyjających warunków dla bytowania czy przemieszczania się zwierząt leśnych. W związku z powyższym realizacja ustaleń planu nie spowoduje likwidacji siedlisk roślin chronionych. Nie spowoduje również wycinki drzew i krzewów.

Realizacja ustaleń planu spowoduje zmiany w krajobrazie związane z powstaniem nowych budynków. Obszar opracowania nie jest eksponowany krajobrazowo, a obecny projekt planu w zakresie parametrów zabudowy w zakresie wskaźników urbanistycznych oraz zasad kształtowania architektury budynków jest kontynuacją wskaźników istniejących na terenach sąsiednich.

W projekcie planu nie przeznaczają się terenów pod obiekty mogące oddziaływać niekorzystnie na zdrowie ludzi, a planowane zainwestowanie nie spowoduje wzrostu hałasu, zanieczyszczenia wód i powietrza.

Przepisy ogólne i szczegółowe zawarte w ustaleniach projektu planu, zabezpieczają środowisko naturalne przed niekorzystnym wpływem projektowanego zagospodarowania terenów .