

**ROZPORZĄDZENIE
WOJEWODY MAŁOPOLSKIEGO**

z dnia 31 marca 2021 r.

w sprawie zwalczania wysoce zjadliwej grypy ptaków (HPAI) na terenie powiatu nowosądeckiego i limanowskiego

Na podstawie art. 46 ust. 3 pkt 1, 2, 3 lit. b, 4, 5a, 7, 8a, 8b, 8f, 8j ustawy z dnia 11 marca 2004 r. *o ochronie zdrowia zwierząt oraz zwalczaniu chorób zakaźnych zwierząt* (Dz.U. z 2020 r. poz. 1421) zarządza się, co następuje:

§ 1. 1. Za obszar zapowietrzony wysoce zjadliwą grypą ptaków (HPAI), zwany dalej „obszarem zapowietrzonym”, uznaje się teren ograniczony:

- 1) od strony północnej: północnymi granicami administracyjnymi miejscowości: Męcina (gm. Limanowa), Kłodne (gm. Limanowa), Chomranice (gm. Chełmec);
- 2) od strony wschodniej: wschodnimi granicami administracyjnymi miejscowości: Chomranice (gm. Chełmec), Wola Marcinkowska (gm. Chełmec), południową miejscowości Krasne Potockie (gm. Chełmec), południowo-wschodnią miejscowości Wysokie (gm. Limanowa), wschodnimi miejscowości: Długołęka-Swierkla (gm. Podegrodzie) i Mokra Wieś (gm. Podegrodzie),
- 3) od strony południowej: południowymi granicami administracyjnymi miejscowości: Mokra Wieś (gm. Podegrodzie), Owieczka (gm. Łukowica), Jadamwola (gm. Łukowica),
- 4) od strony zachodniej: zachodnią granicą administracyjną miejscowości Jadamwola (gm. Łukowica), zachodnią i północną miejscowości Łukowica (gm. Łukowica), północną miejscowości Stronie (gm. Łukowica), zachodnimi miejscowości: Długołęka-Swierkla (gm. Podegrodzie), Wysokie (gm. Limanowa) i dalej w miejscowości Męcina (gm. Limanowa) w kierunku północno-wschodnim ok. 150 m do ciek wodnego zlokalizowanego na działce nr 1295/1. Wzdłuż tego ciek wodnego w kierunku północnym do potoku Smolnik i dalej tym potokiem w kierunku zachodnim ok. 190 m, a następnie ciek wodnym biegnącym wzdłuż drogi powiatowej nr 1551 K w kierunku północno-zachodnim do zachodniej granicy administracyjnej miejscowości Męcina i dalej tą granicą w kierunku północnym.

2. Za obszar zagrożony wystąpieniem wysoce zjadliwej grypy ptaków (HPAI), zwany dalej „obszarem zagrożonym”, uznaje się teren ograniczony:

- 1) od strony północnej: północnymi granicami administracyjnymi miejscowości: Jaworzna (gm. Laskowa), Strzeszyce (gm. Laskowa), Ujanowice (gm. Laskowa), Żbikowice (gm. Łososina Dolna), Łososina Dolna (gm. Łososina Dolna), Bilsko (gm. Łososina Dolna),
- 2) od strony wschodniej: wschodnią granicą administracyjną miejscowości: Bilsko (gm. Łososina Dolna), północnymi i wschodnimi miejscowości: Tęgoborze (gm. Łososina Dolna) i Zbyszyce (gm. Gródek nad Dunajcem), wschodnimi miejscowości: Wola Kurowska (gm. Chełmec), Wielogłowy (Chełmec), Rdziostów (gm. Chełmec), Chełmec (gm. Chełmec), Świniarsko (gm. Chełmec), południowo-wschodnimi miejscowości: Podrzecze (gm. Podegrodzie), Brzezna (gm. Podegrodzie), Stadła (gm. Podegrodzie), Podegrodzie (gm. Podegrodzie), wschodnią i południową miejscowości Mostki (gm. Stary Sącz), wschodnią miejscowości: Gołkowice Dolne (gm. Stary Sącz) i Gołkowice Górne (gm. Stary Sącz),
- 3) od strony południowej: południowymi granicami miejscowości: Gołkowice Górne (gm. Stary Sącz), Kadcza (gm. Łącko), Jazowsko (gm. Łącko), Maszkowice (gm. Łącko), Łącko (gm. Łącko), Czerniec (gm. Łącko),
- 4) od strony zachodniej: zachodnimi granicami miejscowości: Czerniec (gm. Łącko), Zagorzyn (gm. Łącko), Wola Kosnowa (gm. Łącko), Młyńczyska (gm. Łukowica), Roztoka (gm. Łukowica), Siekierzyna (gm. Limanowa), Mordarka (gm. Limanowa), Jaworzna (gm. Laskowa).

3. Obszary, o którym mowa w ust. 1 i 2, określa mapa stanowiąca załącznik do rozporządzenia.

§ 2. 1. Na obszarze zapowietrzonym, o którym mowa w § 1 ust. 1, nakazuje się:

- 1) podjęcie działań, w celu zabezpieczenia gospodarstwa przed przenikaniem czynnika zakaźnego, poprzez:

- a) niezwłoczne czyszczenie i odkażanie środków transportu i sprzętu wykorzystywanych do transportu drobiu lub innych ptaków, ich mięsa, paszy, ściółki lub nawozów naturalnych, innych środków transportu wjeżdżających do gospodarstwa lub z niego wyjeżdżających oraz innych przedmiotów lub substancji, które mogły zostać skażone wirusem wysoce zjadliwej grypy ptaków,
- b) oczyszczanie, odkażanie, deratyzację i dezynsekcję miejsc przebywania drobiu i innych ptaków utrzymywanych w obrębie gospodarstwa;

2) poszukiwanie padłych ptaków.

2. Na obszarze zapowietrzonym, o którym mowa w § 1 ust. 1 zakazuje się:

- 1) przemieszczania lub obrotu zwierzętami niektórych gatunków, zwłokami zwierzęcymi, produktami, surowcami i produktami rolnymi lub paszami oraz innymi przedmiotami, które mogą spowodować szerzenie się choroby zakaźnej zwierząt, co dotyczy:
 - a) przemieszczania do i z gospodarstwa drobiu lub innych ptaków oraz ssaków utrzymywanych w gospodarstwach bez zgody właściwego miejscowo powiatowego lekarza weterynarii,
 - b) wywożenia lub rozrzucania ściółki, pomiotu, obornika lub innych nawozów naturalnych,
 - c) przemieszczania i transportu drobiu lub innych ptaków, w tym piskląt jednodniowych, drobiu odchowanego do rozpoczęcia nieśności, a także ich zwłok i jaj z gospodarstw znajdujących się na obszarze zapowietrzonym bez zgody właściwego miejscowo powiatowego lekarza weterynarii,
 - d) transportu mięsa drobiowego z rzeźni, zakładów rozbioru oraz chłodni bez zgody właściwego miejscowo powiatowego lekarza weterynarii,
 - e) targowiskowej sprzedaży mięsa drobiowego, mięsa ptaków łownych oraz jaj konsumpcyjnych i wylęgowych,
 - f) wypuszczania drobiu lub innych ptaków w celu odtworzenia zasobów ptactwa łownego bez zgody właściwego miejscowo powiatowego lekarza weterynarii;
- 2) organizowania lotów treningowych i lotów konkursowych gołębi w okresie obowiązywania rozporządzenia;
- 3) organizowania polowań i odłowów ptactwa dzikiego w okresie obowiązywania rozporządzenia.

§ 3. 1. Na obszarze zagrożonym, o którym mowa w § 1 ust. 2, nakazuje się:

- 1) podjęcie działań, w celu zabezpieczenia gospodarstwa przed przenikaniem czynnika zakaźnego, poprzez niezwłoczne czyszczenie i odkażanie środków transportu i sprzętu wykorzystywanych do transportu drobiu lub innych ptaków, ich mięsa, paszy, ściółki lub nawozów naturalnych oraz innych przedmiotów lub substancji, które mogły zostać skażone wirusem wysoce zjadliwej grypy ptaków;
- 2) karmienie i pojenie drobiu oraz ptaków utrzymywanych w sposób zabezpieczający paszę i wodę przed dostępem ptaków dzikich.

2. Na obszarze zagrożonym, o którym mowa w § 1 ust. 2, zakazuje się:

- 1) przemieszczania lub obrotu zwierzętami niektórych gatunków, zwłokami zwierzęcymi, produktami, surowcami i produktami rolnymi lub paszami oraz innymi przedmiotami, które mogą spowodować szerzenie się choroby zakaźnej zwierząt, co dotyczy:
 - a) przemieszczania do i z gospodarstwa drobiu lub innych ptaków oraz ssaków utrzymywanych w gospodarstwach bez zgody właściwego miejscowo powiatowego lekarza weterynarii,
 - b) wywożenia lub rozrzucania ściółki, pomiotu, obornika lub innych nawozów naturalnych,
 - c) przemieszczania i transportu drobiu lub innych ptaków, w tym piskląt jednodniowych, drobiu odchowanego do rozpoczęcia nieśności, a także ich zwłok i jaj z gospodarstw znajdujących się na obszarze zapowietrzonym bez zgody właściwego miejscowo powiatowego lekarza weterynarii,
 - d) przemieszczania drobiu, w tym drobiu odchowanego do rozpoczęcia nieśności i piskląt jednodniowych oraz jaj do gospodarstw, rzeźni, zakładów pakowania jaj, zakładów wytwarzających lub przetwarzających produkty jajeczne znajdujących się poza obszarem zagrożonym bez zgody właściwego miejscowo powiatowego lekarza weterynarii,

- e) transportu mięsa drobiowego z rzeźni, zakładów rozbioru oraz chłodni bez zgody właściwego miejscowo powiatowego lekarza weterynarii,
 - f) targowiskowej sprzedaży mięsa drobiowego, mięsa ptaków łownych oraz jaj konsumpcyjnych i wylęgowych,
 - g) wypuszczania drobiu lub innych ptaków w celu odtworzenia zasobów ptactwa łownego bez zgody właściwego miejscowo powiatowego lekarza weterynarii;
- 2) organizowania lotów treningowych i lotów konkursowych gołębi w okresie obowiązywania rozporządzenia;
- 3) organizowania polowań i odłowów ptactwa dzikiego w okresie obowiązywania rozporządzenia.

§ 4. 1. Nakazuje się oznakowanie obszaru zapowietrzonego i obszaru zagrożonego, o których mowa w § 1, poprzez ustawienie na zewnętrznej granicy tych obszarów tablic ostrzegawczych z czarnym napisem na żółtym tle o następującej treści:

„UWAGA! WYSOCE ZJADLIWA GRYPA PTAKÓW OBSZAR ZAPOWIETRZONY”;

„UWAGA! WYSOCE ZJADLIWA GRYPA PTAKÓW OBSZAR ZAGROŻONY”..

2. Tablice i napisy mają mieć takie wymiary, aby były czytelne z odległości co najmniej 100 metrów, oznakowane w sposób trwały, nie podlegający działaniu czynników atmosferycznych.

3. Tablice należy umieścić na ustalonych przez właściwe organy drogach publicznych lub drogach wewnętrznych.

§ 5. Nakazuje się posiadaczom zwierząt zgłaszanie miejsc, w których przebywają zwierzęta z gatunków wrażliwych na wirusa grypy ptaków, właściwemu terytorialnie powiatowemu lekarzowi weterynarii.

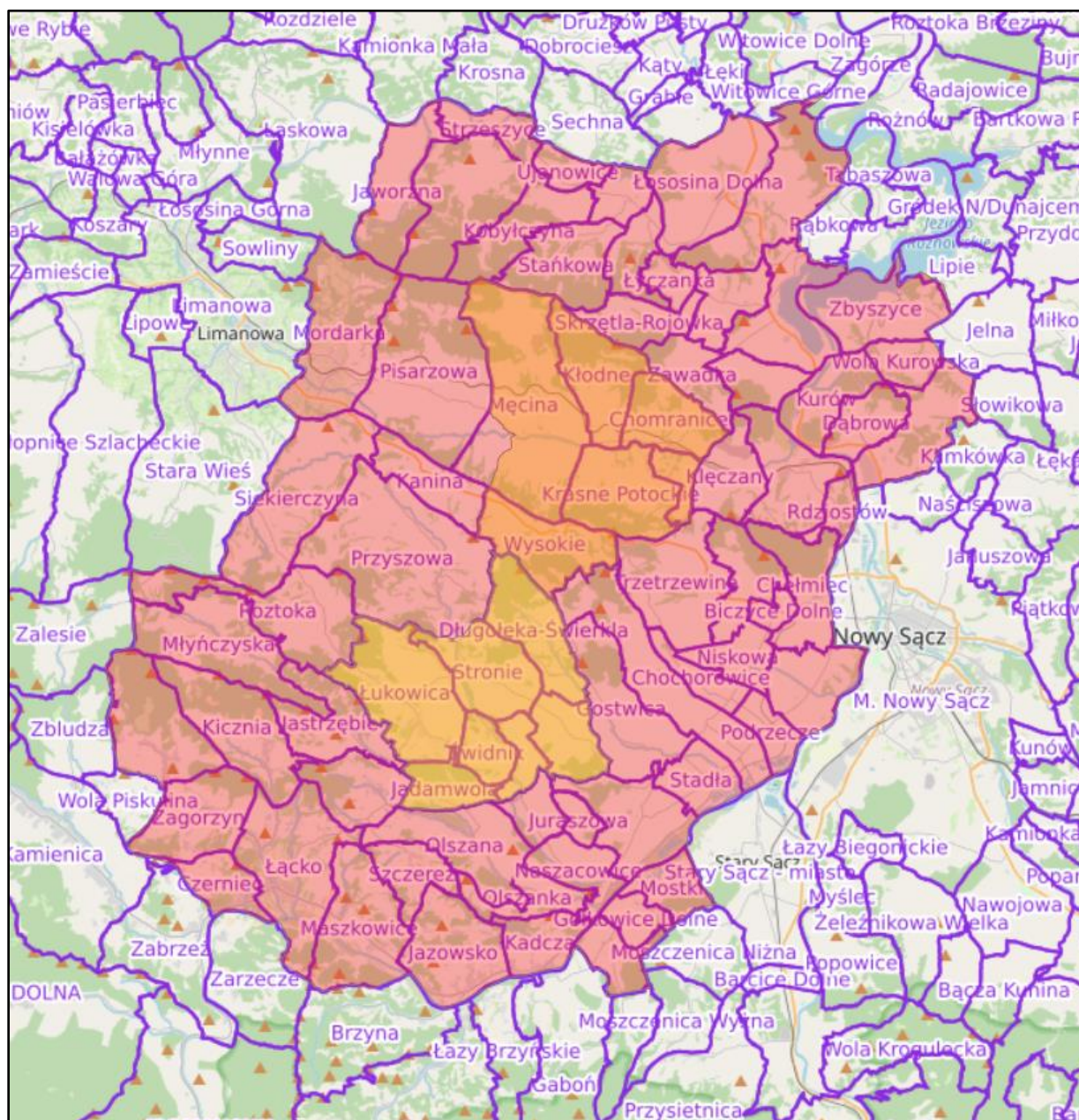
§ 6. Wykonanie rozporządzenia powierza się: Powiatowemu Lekarzowi Weterynarii w Nowym Sączu, Powiatowemu Lekarzowi Weterynarii w Limanowej, Staroście Nowosądeckiemu, Staroście Limanowskiemu, Wójtowi Gminy Limanowa, Wójtowi Gminy Chełmiec, Wójtowi Gminy Laskowa, Wójtowi Gminy Łososina Dolna, Wójtowi Gminy Gródek Nad Dunajcem, Wójtowi Gminy Podegrodzie, Wójtowi Gminy Łukowica, Burmistrzowi Starego Sącza, Wójtowi Gminy Łącko, Komendantowi Powiatowemu Policji w Nowym Sączu, Komendantowi Powiatowemu Policji w Limanowej, Małopolskiemu Wojewódzkiemu Inspektorowi Transportu Drogowego, Państwowemu Powiatowemu Inspektorowi Sanitarnemu w Nowym Sączu, Państwowemu Powiatowemu Inspektorowi Sanitarnemu w Limanowej, właściwym zarządcom dróg, Regionalnej Dyrekcji Lasów Państwowych w Krakowie i Zarządowi Okręgowemu Polskiego Związku Łowieckiego w Nowym Sączu.



§ 7. Rozporządzenie wchodzi w życie z dniem podania do wiadomości publicznej w sposób zwyczajowo przyjęty na terenie miejscowości wchodzących w skład obszarów, o których mowa w § 1 i podlega ogłoszeniu w Dzienniku Urzędowym Województwa Małopolskiego.

Wojewoda Małopolski

Łukasz Kmita

Załącznik do Rozporządzenia
Wojewody Małopolskiego



-  obszar zapowietrzony
-  obszar zagrożony

Uzasadnienie

WR-II.913.11.2021

Małopolski Wojewódzki Lekarz Weterynarii, pismem znak: WIW.ChZ.913.5.75.2021 z 29 marca 2021 r., uzupełnionym pismem z 30 marca 2021 r., wystąpił do Wojewody Małopolskiego z wnioskiem o wydanie rozporządzenia *w sprawie zwalczania wysoce zjadliwej grypy ptaków (HPAI) na terenie powiatu nowosądeckiego i limanowskiego* w związku z wyznaczeniem w miejscowościach Krasne Potockie i Stronie ognisk choroby zakaźnej podlegającej obowiązkowi zwalczania. Rozporządzenie określa nakazy i zakazy na terenie dwóch powiatów, w gospodarstwach będących w obszarze zapowietrzonym i zagrożonym oraz precyzuje zasady oznakowania ww. stref poprzez umieszczenie tablic informacyjnych na drogach publicznych. Ponadto powierza wykonanie konkretnych obowiązków właściwych dla ich realizacji adresatom, w celu eliminacji choroby zakaźnej, w przypadku wystąpienia której mają zastosowanie zarówno przepisy prawa ogólnego, jak i prawa miejscowego.

Rozporządzenie to stanowi konkretyzację zapisu rozporządzenia MRiRW z dnia 18 grudnia 2007 r., w sprawie zwalczania grypy ptaków (Dz. U. Nr 239, poz. 1752) oraz Polskiego Weterynaryjnego Planu Gotowości zwalczania wysoce zjadliwej grypy ptaków (AI) zatwierdzonego w trybie art. 54 ust. 9 ustawy z dnia 11 marca 2004 r. o ochronie zdrowia zwierząt oraz zwalczaniu chorób zakaźnych zwierząt (Dz. U. z 2020 r. poz. 1421) przez Komisję Europejską.



DOKUMENT PODPISANY ELEKTRONICZNIE

Dane podpisywanego dokumentu

Typ dokumentu	Rozporządzenie
Numer dokumentu	
Data dokumentu	2021-03-31
Organ wydający	Wojewoda Małopolski
Przedmiot regulacji	w sprawie zwalczania wysoce zjadliwej grypy ptaków (HPAI) na terenie powiatu nowosądeckiego i limanowskiego
Identyfikator dokumentu	631F5DAF-DD5C-4B18-9017-5164971BDE0F

Informacje o złożonych podpisach elektronicznych

Podpis:	
Sygnatura	Signature-1433382608
Numer seryjny	6F83E60B14428861F12A49683304CC7E5868ABB9
Osoba podpisująca	Łukasz Kmita
Instytucja	Małopolski Urząd Wojewódzki w Krakowie
Kraj	PL
Data złożenia podpisu	31.03.2021 18:29:24
Zakres podpisu	Kontrasygnata - z wyłączeniem daty i numeru
Wystawca certyfikatu	VATPL-5260300517 COPE SZAFIR - Kwalifikowany Krajowa Izba Rozliczeniowa S.A. PL
Podpis:	
Sygnatura	Signature-1603860004
Numer seryjny	6F83E60B14428861F12A49683304CC7E5868ABB9
Osoba podpisująca	Łukasz Kmita
Instytucja	Małopolski Urząd Wojewódzki w Krakowie
Kraj	PL
Data złożenia podpisu	31.03.2021 18:30:30
Zakres podpisu	Cały dokument
Wystawca certyfikatu	VATPL-5260300517 COPE SZAFIR - Kwalifikowany Krajowa Izba Rozliczeniowa S.A. PL