



Prognoza Oddziaływania na Środowisko Gminnego Programu Rewitalizacji Gminy Łącko na lata 2016-2022

v. 2.0

Łącko, czerwiec 2016

Spis treści

1.	WSTĘP.....	4
1.1	Podstawa prawna.....	4
1.2	Cel i zakres sporządzenia prognozy	7
1.3	Zastosowane metody przy sporządzaniu Prognozy	9
2.	Charakterystyka ocenianego dokumentu	10
2.1	Informacje podstawowe.....	10
2.2	Główne cele i założenia GPR	10
2.3	Powiązania dokumentu GPR z innymi dokumentami strategicznymi	21
2.3.1	Programy Krajowe	21
2.3.2	Programy Regionalne i Subregionalne	23
2.3.3	Programy Lokalne	26
3.	Charakterystyka terenu i stan środowiska Gminy Łącko	29
3.1	Analiza i ocena aktualnego stanu środowiska oraz problemy jego ochrony istotne z punktu widzenia realizacji Projektu	29
3.1.1	Lokalizacja.....	30
3.1.2	Przyroda	32
3.1.3	Klimat, stan i jakość powietrza atmosferycznego oraz wód powierzchniowych.....	32
3.1.4	Powierzchnia ziemi i gleby	36
3.1.5	Zasoby naturalne.....	36
3.1.6	Ludność.....	37
3.1.7	Dziedzictwo kulturowe	38
3.2	Stan środowiska na obszarach objętych przewidywanym znaczącym oddziaływaniem.....	40
3.3	Potencjalne zmiany stanu środowiska w przypadku braku realizacji założeń zawartych w programie GPR.....	41
3.4	Cele ochrony środowiska ustanowione na szczeblu międzynarodowym, wspólnotowym i krajowym, istotne z punktu widzenia projektowanego dokumentu, oraz sposoby, w jakich te cele i inne problemy środowiskowe zostały uwzględnione podczas opracowywania dokumentu	43
4	Przewidywane znaczące oddziaływanie na środowisko powstałe w wyniku wdrożenia Gminnego Programu Rewitalizacji	45
4.1	Wpływ realizacji projektu na poszczególne aspekty środowiska.....	45
4.1.1	Wpływ zadań na faunę i florę.....	45
4.1.2	Szczegółowy opis oddziaływań projektów na obszar Natura 2000	48
4.1.3	Klimat i powietrze.....	59

4.1.4	Ludność.....	60
4.1.5	Powierzchnia ziemi i gleby	60
4.1.6	Wody powierzchniowe i podziemne	61
4.1.7	Zasoby naturalne.....	61
4.1.8	Dziedzictwo kulturowe	61
4.1.9	Krajobraz.....	61
4.2	Przewidywane znaczące oddziaływania (bezpośrednie, pośrednie, wtórne, skumulowane, krótkoterminowe, średnioterminowe i długoterminowe, stałe i chwilowe, pozytywne i negatywne) na środowisko.....	61
4.3	Oddziaływania transgraniczne związane z realizacją Gminnego Programu rewitalizacji Gminy Łącko.....	62
4.4	Opis przewidywanych działań mających na celu ograniczenie negatywnych oddziaływań na środowisko w związku z realizacją zadań GPR	62
5	Metody analizy skutków realizacji postanowień Projektu	66
	Streszczenie	68
	Spis Tabel.....	70
	Spis Map.....	70

1. WSTĘP

1.1 Podstawa prawna

Ustawa z dnia 3 października 2008 r. o udostępnianiu informacji o środowisku i jego ochronie, udziale społeczeństwa w ochronie środowiska oraz ocenach oddziaływania na środowisko (Dz. U. 2013 poz. 1235 z późn. zm.) nakłada obowiązek przeprowadzenia strategicznej oceny oddziaływania na środowisko dla m.in. skutków realizacji dokumentów strategicznych opracowanych przez organy administracyjne. W tym celu organ opracowujący projekt dokumentu sporządza prognozę oddziaływania na środowisko. Niniejszy dokument – Prognoza Oddziaływania na Środowisko (zwana dalej Prognozą) do Gminnego Programu Rewitalizacji Gminy Łącko na lata 2016–2022 (zwany dalej GPR), został przygotowany, jako pierwszy element w procesie strategicznej oceny oddziaływania na środowisko, skutków realizacji tego rodzaju dokumentów. Dokument ma na celu identyfikację przewidywanych ewentualnych skutków wpływu ustaleń GPR na środowisko, ocenę zaproponowanych w nim rozwiązań funkcjonalno-przestrzennych, a także ich zgodność z przepisami prawa z zakresu ochrony środowiska.

W myśl ustawy z dnia 3 października 2008 r. o udostępnianiu informacji o środowisku i jego ochronie, udziale społeczeństwa w ochronie środowiska oraz ocenach oddziaływania na środowisko prognoza oddziaływania na środowisko stanowi podstawowy dokument, niezbędny do przeprowadzenia postępowania w sprawie strategicznej oceny oddziaływania na środowisko skutków realizacji polityki, strategii, planu lub programu. Opracowanie prognozy oddziaływania na środowisko jest obligatoryjne dla każdego dokumentu o charakterze ramowym, stanowi wyznacza podstawy i ogólne warunki dla realizacji przyszłych przedsięwzięć, tak infrastrukturalnych, jak i o charakterze organizacyjnym i przestrzennym. Analizie i ocenie podlega całość założeń wynikających z Gminnego Programu Rewitalizacji. Prognoza pozwala – we wszystkich fazach planowania – uwzględnić wzajemne relacje pomiędzy uwarunkowaniami przyrodniczymi, a przyjętymi zadaniami i celami strategicznymi i metodami ich wdrożenia. Zapisy ustawy z 3 października 2008 r. o udostępnianiu informacji o środowisku i jego ochronie, udziale społeczeństwa w ochronie środowiska oraz o ocenach oddziaływania na środowisko stanowią odzwierciedlenie wdrożenia do polskich regulacji prawnych ustaleń podjętych na poziomie międzynarodowym w dyrektywach Wspólnoty Europejskiej, w tym:

– Dyrektywy Rady 85/337/EWG z dnia 27 czerwca 1985 r. w sprawie oceny skutków wywieranych przez niektóre przedsięwzięcia publiczne i prywatne na środowisko naturalne (Dz. Urz. WE L 175 z 05.07.1985),

– Dyrektywy Rady 92/43/EWG z dnia 21 maja 1992 r. w sprawie ochrony siedlisk przyrodniczych oraz dzikiej fauny i flory (Dz. Urz. WE L 206 z 22.07.1992),

– Dyrektywy Parlamentu Europejskiego i Rady 2001/42/WE z dnia 27 czerwca 2001 r. w sprawie oceny wpływu niektórych planów i programów na środowisko (Dz. Urz. WE L 197 z 21.07.2001),

– Dyrektywy Parlamentu Europejskiego i Rady 2003/4/WE z dnia 28 stycznia 2003 r. w sprawie Prognoza Oddziaływania na Środowisko Strategii Rozwoju Gminy Reńska Wieś na lata 2016-2025 Strona 11 publicznego dostępu do informacji dotyczących środowiska i uchylającej dyrektywę Rady 90/313/EWG (Dz. Urz. WE L 41 z 14.02.2003),

– Dyrektywy Parlamentu Europejskiego i Rady 2003/35/WE z dnia 26 maja 2003 r. przewidującej udział społeczeństwa w odniesieniu do sporządzania niektórych planów i programów w zakresie środowiska oraz zmieniającej w odniesieniu do udziału społeczeństwa i dostępu do wymiaru sprawiedliwości dyrektywy Rady 85/337/EWG (Dz. Urz. UE L 156 z 25.06.2003),

– Dyrektywy Parlamentu Europejskiego i Rady 2008/1/WE z dnia 15 stycznia 2008 r. dotyczącej zintegrowanego zapobiegania zanieczyszczeniom i ich kontroli (Dz. Urz. UE L 24 z 29.01.2008).

Oprócz wymienionej ustawy podstawą opracowania prognozy oddziaływania na środowisko są również inne obowiązujące ustawy i rozporządzenia krajowe, w tym przede wszystkim:

– Ustawa z dnia 27 kwietnia 2001r. Prawo ochrony środowiska (t. j. Dz. U. 2013 poz. 1232 ze zm.),

– Ustawa z dnia 3 października 2008 r. o udostępnianiu informacji o środowisku i jego ochronie, udziale społeczeństwa w ochronie środowiska oraz o ocenach oddziaływania na środowisko (t.j. Dz.U. 2013 poz. 1235 ze zm.),

– Ustawa z dnia 18 lipca 2001r. Prawo wodne (t. j. Dz.U. 2015 nr 0 poz. 469),

– Ustawa z dnia 14 grudnia 2012r. o odpadach (Dz. U. 2013 poz. 21),

– Ustawa z dnia 23 czerwca 2006 r. o zmianie ustawy o utrzymaniu czystości i porządku w gminach (t. j. Dz.U. 2013 poz. 1399),

– Ustawa z dnia 13 kwietnia 2007r. o zapobieganiu szkodom w środowisku i ich naprawie (Dz. U. nr 75 poz. 493),

– Rozporządzenie Rady Ministrów z dnia 9 listopada 2010 r. w sprawie przedsięwzięć mogących znacząco oddziaływać na środowisko (Dz. U. 2010 nr 213 poz. 1397 ze zm.),

- Rozporządzenie Ministra Środowiska z dnia 18 listopada 2014r. w sprawie warunków jakie należy spełnić przy wprowadzaniu ścieków do wód lub do ziemi, oraz w sprawie substancji szczególnie szkodliwych dla środowiska (Dz.U. 2014 nr 0 poz. 1800),
- Rozporządzenie Ministra Środowiska z dnia 14 czerwca 2007 r. w sprawie dopuszczalnych poziomów hałasu w środowisku (t. j. Dz. U. 2014 poz. 112),
- Rozporządzenia Ministra Środowiska z dnia 30 października 2003 r. w sprawie dopuszczalnych poziomów pól elektromagnetycznych w środowisku oraz sposobów sprawdzania dotrzymania tych poziomów Dz. U. 2003 nr 192, poz. 1883),
- Rozporządzenie Ministra Środowiska z dnia 9 grudnia 2014 r. w sprawie katalogu odpadów (Dz.U. 2014 nr 0 poz. 1923),
- Rozporządzenie Ministra Środowiska z dnia 21 marca 2006r. w sprawie odzysku lub unieszkodliwiania odpadów poza instalacjami i urządzeniami (Dz. U. nr 49, poz. 356),
- Rozporządzenie Ministra Środowiska z dnia 4 listopada 2014 r. w sprawie standardów emisyjnych dla niektórych rodzajów instalacji, źródeł spalania paliw oraz urządzeń spalania lub współspalania odpadów (Dz.U. 2014 nr 0 poz. 1546),
- Rozporządzenie Ministra Środowiska z dnia 26 stycznia 2010 r. w sprawie wartości odniesienia dla niektórych substancji w powietrzu (Dz. U. 2010 nr 16 poz. 87),
- Rozporządzenie Ministra Środowiska z dnia 2 lipca 2010 r. w sprawie przypadków, w których wprowadzanie gazów lub pyłów do powietrza z instalacji nie wymaga pozwolenia (Dz. U. 2010 nr 130 poz. 881),
- Rozporządzenie Ministra Środowiska z dnia 2 lipca 2010 r. w sprawie rodzajów instalacji, których eksploatacja wymaga zgłoszenia (Dz. U. 2010 nr 130 poz. 880),
- Rozporządzenie Ministra Środowiska z dnia 24 sierpnia 2012 r. w sprawie poziomów niektórych substancji w powietrzu (Dz. U. 2012 nr 0 poz. 1031),
- Rozporządzenie Ministra Gospodarki z dnia 10 października 2013 r. w sprawie rodzajów i ilości substancji niebezpiecznych, których znajdowanie się w zakładzie decyduje o zaliczeniu go do zakładu o zwiększonym ryzyku albo zakładu o dużym ryzyku wystąpienia poważnej awarii przemysłowej (Dz.U. 2013 nr 0 poz. 1479),
- Rozporządzenie Ministra Infrastruktury z dnia 14 stycznia 2002r. w sprawie określenia przeciętnych norm zużycia wody (Dz. U. 2002 nr 8, poz. 70).

1.2 Cel i zakres sporządzenia prognozy

Wprowadzenie w życie planów i inwestycji zawartych w GPR może powodować oddziaływanie na środowisko. Niniejsza Prognoza ma zdiagnozować możliwe szkody dla środowiska, jakie mogą mieć miejsce na skutek realizacji przedsięwzięć, dla których GPR wyznacza ramy i kierunki rozwoju, między innymi poprzez ocenę relacji pomiędzy przyjętymi w GPR rozwiązaniami o charakterze planistycznym i organizacyjnym, a uwarunkowaniami środowiska przyrodniczego, a także aspektami gospodarczymi i społecznymi, zgodnie z zasadą zrównoważonego rozwoju. Ze względu na brak możliwości przeanalizowania na tym etapie wszystkich działań w zakresie rozwiązań technicznych, etap dokładnej identyfikacji zagrożeń związanych z realizacją inwestycji powinien zostać przeprowadzony na szczeblu uzyskiwania potrzebnych decyzji, na szczeblu lokalnym. Zatem określenie dokładnej skali oddziaływania poszczególnych inwestycji nie było przedmiotem niniejszej Prognozy. Sporządzony dokument sygnalizuje ewentualne potencjalne zagrożenie środowiska. Dokument ten umożliwi wskazanie na wczesnym etapie potencjalnych kolizji z obszarami przyrodniczymi, kulturowymi oraz ewentualnych konfliktów społecznych. Ponadto jednym z głównych celów tego opracowania jest przedstawienie rozwiązań mających na celu kompensację negatywnych oddziaływań, mogących być rezultatem realizacji projektowanego dokumentu, jak również ocena potencjalnych zmian w środowisku w przypadku braku realizacji zadań zawartych w GPR. Prognoza ma za zadanie dostarczyć informacje zainteresowanym mieszkańcom w procesie konsultacji społecznych oraz organom Regionalnej Dyrekcji Ochrony Środowiska w Krakowie i Małopolskiemu Państwowemu Wojewódzkiemu Inspektorowi Sanitarnemu w Krakowie celem jej zaopiniowania. Prognoza zawiera również informacje o możliwym transgranicznym oddziaływaniu na środowisko. Podczas jej opracowania starano się zidentyfikować i ocenić bezpośrednio, pośrednio oraz skumulowane oddziaływanie na wszelkie komponenty środowiska związane z ustaleniami GPR. Ponadto przeanalizowano zgodność danego dokumentu z celami środowiska ustanowionymi na szczeblu międzynarodowym, wspólnotowym i krajowym.

Zgodnie z wytycznymi art. 51 ust. 2 Ustawy z dnia 3 października 2008 r. o udostępnianiu informacji o środowisku i jego ochronie, udziale społeczeństwa w ochronie środowiska oraz o ocenach oddziaływania na środowisko Prognoza powinna:

- zawierać:
 - ✓ informacje o zawartości, głównych celach projektowanego dokumentu oraz jego powiązaniach z innymi dokumentami,
 - ✓ informacje o metodach zastosowanych przy sporządzaniu Prognozy,
 - ✓ propozycje dotyczące przewidywanych metod analizy skutków realizacji postanowień projektowanego dokumentu oraz częstotliwości jej przeprowadzania,
 - ✓ informacje o możliwym transgranicznym oddziaływaniu na środowisko,
 - ✓ streszczenie w języku niespecjalistycznym
- określać, analizować i oceniać:
 - ✓ istniejący stan środowiska oraz potencjalne zmiany tego stanu w przypadku braku realizacji projektowanego dokumentu,
 - ✓ stan środowiska na obszarach objętych przewidywanym znaczącym oddziaływaniem,

- ✓ istniejące problemy ochrony środowiska istotne z punktu widzenia realizacji projektowanego dokumentu, w szczególności dotyczące obszarów podlegających ochronie na podstawie Ustawy z dnia 16 kwietnia 2004 r. o ochronie przyrody,
- ✓ cele ochrony środowiska ustanowione na szczeblu międzynarodowym, wspólnotowym i krajowym, istotne z punktu widzenia projektowanego dokumentu oraz sposoby, w jakich te cele i inne problemy środowiska zostały uwzględnione podczas opracowywania dokumentu,
- ✓ przewidywane znaczące oddziaływania, w tym oddziaływania bezpośrednie, pośrednie, wtórne, skumulowane, krótkoterminowe, średnioterminowe i długoterminowe, stałe i chwilowe oraz pozytywne i negatywne, na cele i przedmiot ochrony obszaru Natura 2000 oraz integralność tego obszaru, a także na środowisko, a w szczególności na:
 - różnorodność biologiczną,
 - ludzi,
 - zwierzęta,
 - rośliny,
 - wodę,
 - powietrze,
 - powierzchnię ziemi,
 - krajobraz,
 - klimat,
 - zasoby naturalne,
 - zabytki,
 - dobra materialne,

z uwzględnieniem zależności między tymi elementami środowiska i między oddziaływaniami na te elementy;

➤ przedstawiać:

- ✓ rozwiązania mające na celu zapobieganie, ograniczanie lub kompensację przyrodniczą negatywnych oddziaływań na środowisko, mogących być rezultatem realizacji projektowanego dokumentu, w szczególności na cele i przedmiot ochrony obszaru Natura 2000 oraz integralność tego obszaru,
- ✓ biorąc pod uwagę cele i geograficzny zasięg dokumentu oraz cele i przedmiot ochrony obszaru Natura 2000 oraz integralność tego obszaru – rozwiązania alternatywne do rozwiązań zawartych w projektowanym dokumencie wraz z uzasadnieniem ich wyboru oraz opis metod dokonania oceny prowadzącej do tego wyboru albo wyjaśnienie braku rozwiązań alternatywnych, w tym wskazania napotkanych trudności wynikających z niedostatków techniki lub luk we współczesnej wiedzy.

Informacje zawarte w niniejszej Prognozie zostały opracowane stosownie do stanu współczesnej wiedzy i metod oceny. Stopień jej szczegółowości został dostosowany do założeń projektu Gminnego Programu Rewitalizacji Gminy Łącko na lata 2016–2022. W przedmiotowej Prognozie uwzględniono informacje zawarte w prognozach sporządzonych dla innych, przyjętych już dokumentów, powiązanych z projektem poddawany procedurze

strategicznej oceny oddziaływania na środowisko. W niniejszej Prognozie uwzględniono informacje zawarte w dokumentach: Program Ochrony Środowiska dla Gminy Łącko na lata 2016-2018 z perspektywą na lata 2019-2022.

1.3 Zastosowane metody przy sporządzaniu Prognozy

Podczas sporządzania Prognozy korzystano z ustawy o udostępnianiu informacji o środowisku i jego ochronie, udziale społeczeństwa w ochronie środowiska oraz o ocenach oddziaływania na środowisko, którą powołano do życia z dniem 3 października 2008 r. (tekst jednolity Dz.U. z 2013, poz. 1235). Prognoza ma charakter ogólny, ponieważ odnosi się do oceny wpływu celów i zadań zawartych w GPR. Zastosowane metody są typowe dla strategicznych ocen oddziaływania na środowisko, mają charakter opisowy oraz wskaźnikowy, są to metody stosunkowo ogólne i mające dość subiektywny charakter. Przy sporządzaniu Prognozy wykorzystano dostępne publikacje, dokumenty i raporty dotyczące obszaru gminy. Przy opisie stanu i funkcjonowania środowiska posłużono się dostępną literaturą w tej dziedzinie oraz materiałami, raportami zawierającymi ocenę stanu środowiska. Ponadto poddano analizie środowiskowe uwarunkowania etapu realizacji i eksploatacji celów strategicznych, ze szczególnym uwzględnieniem możliwego oddziaływania na poszczególne komponenty środowiska. Sformułowano krótki opis spodziewanych oddziaływań, określając ich charakter pozytywny bądź negatywny, odnosząc się do działań zaproponowanych w GPR. Z uwagi na fakt braku możliwości określenia skutków środowiskowych poszczególnych przedsięwzięć w miejscach ich realizacji oszacowano charakter oddziaływania potencjalnych inwestycji. Ponadto oceniono wpływ GPR nie tylko biorąc pod uwagę oddziaływanie negatywne, ale także rozważając charakter pozytywny zaproponowanych zamierzeń inwestycyjnych. Gminny Program Rewitalizacji jest podsumowaniem wszelkich informacji i działań jakie zostały zaproponowane w całym procesie planistycznym. Analiza rozsądnych alternatyw zaproponowanych działań musiałaby opierać się o dokładną ocenę poszczególnych działań ich charakteru oddziaływania oraz lokalizacji i wskazania konieczności opracowania innego rozwiązania – bądź to technicznego bądź lokalizacyjnego. Dodatkowo sformułowano zalecenia odnośnie sposobów minimalizacji negatywnych skutków.

2. Charakterystyka ocenianego dokumentu

2.1 Informacje podstawowe

Gminny Program Rewitalizacji Gminy Łącko na lata 2016–2022 opracowany został zgodnie z zasadami zawartymi w rozdziale 1.5.4 Umowy Partnerstwa, zatwierdzonej decyzją Komisji Europejskiej w dniu 23.05.2014¹ roku oraz z uwzględnieniem przepisów Rozporządzenia Parlamentu Europejskiego i Rady (UE) nr 1303/2013 z dnia 17.12.2013² roku w zakresie zapisów dotyczących rewitalizacji, uchylającego rozporządzenie Rady (WE) nr 1083/2006. Głównym narzędziem tworzącym ramy operacyjne i płaszczyznę koordynacji działań rewitalizacyjnych jest program rewitalizacji, który jest opracowywany oraz przyjmowany przez samorząd lokalny w drodze uchwały na podstawie art. 18 ust. 2 pkt 6 Ustawy o samorządzie gminnym (Dz. U. z 2013 r. poz. 594 z późn. zm.). Gminny Program Rewitalizacji Gminy Łącko na lata 2016–2022 stanowi spójny dokument strategiczny mający na celu wyprowadzenie ze stanu kryzysowego najbardziej zdegradowane obszary gminy poprzez przedsięwzięcia kompleksowe (uwzględniające aspekt społeczny, gospodarczy, przestrzenny, środowiskowy i kulturowy), skoncentrowane terytorialnie i prowadzone w sposób zaplanowany oraz zintegrowany. Składa się z trzech zasadniczych części, a mianowicie: części wprowadzającej, diagnostyczno-analitycznej oraz programowej.

2.2 Główne cele i założenia GPR

Założono, że Gminny Program Rewitalizacji będzie dokumentem długookresowym obejmującym lata 2016-2022. W perspektywie do 2022 roku został wyznaczony cel strategiczny rewitalizacji na terenie Gminy Łącko. Cel ten to:

**POPRAWA JAKOŚCI ŻYCIA MIESZKAŃCÓW OBSZARÓW ZDEGRADOWANYCH GMINY ŁĄCKO
ORAZ PRZECIWDZIAŁANIE MARGINALIZACJI ZDEGRADOWANEGO SPOŁECZNIE,
EKONOMICZNIE I PRZESTRZENNIE OBSZARU GMINY**

Gminny Program Rewitalizacji Gminy Łącko opracowany został z wykorzystaniem modelu ekspercko-partycypacyjnego, polegającego na możliwie szerokim udziale wszystkich interesariuszy w pracach nad Programem, przy jednoczesnym zaangażowaniu ekspertów zewnętrznych, odpowiadających między innymi za zorganizowanie procesu konsultacji społecznych oraz przygotowanie końcowej wersji dokumentu. Gminny Program Rewitalizacji będzie dokumentem długookresowym obejmującym lata 2016–2022, przyjęcie takiego horyzontu czasowego jest zgodne z zaleceniami planistycznymi oraz pozwala na

¹ Umowa Partnerstwa, Programowanie perspektywy finansowej 2014–2020, Ministerstwo Infrastruktury i Rozwoju, 23.05.2014.

² Rozporządzenie Parlamentu Europejskiego i Rady (UE) Nr 1303/2013 z dnia 17 grudnia 2013r. ustanawiającego wspólne przepisy dotyczące Europejskiego Funduszu Rozwoju Regionalnego, Europejskiego Funduszu Społecznego, Funduszu Spójności, Europejskiego Funduszu Rolnego na rzecz Rozwoju Obszarów Wiejskich oraz Europejskiego Funduszu Morskiego i Rybackiego oraz ustanawiającego przepisy ogólne dotyczące Europejskiego Funduszu Rozwoju Regionalnego, Europejskiego Funduszu Społecznego, Funduszu Spójności i Europejskiego Funduszu Morskiego i Rybackiego oraz uchylającego rozporządzenie Rady (WE) nr 1083/2006 (Dz. Urz. UE L 347/320 z 20.12.2013).

dostosowanie go do wymogów wynikających z perspektywy finansowej Unii Europejskiej na lata 2014–2020. Z uwagi na wieloletniość obowiązywania Programu przyjęto, że będzie to dokument strategiczny skoncentrowany terytorialnie i komplementarny problemowo, tj. mający przeciwdziałać fragmentaryzacji działań w celu wyprowadzenia wyznaczonych obszarów z sytuacji kryzysowej.

Celem Gminnego Programu Rewitalizacji Gminy Łącko na lata 2016-2022 jest rozwiązywanie zidentyfikowanych problemów na obszarze dysfunkcyjnym w sferze przestrzennej, gospodarczej i społecznej, co doprowadzić ma do przywrócenia świetności tego obszaru poprzez wprowadzenie na nim nowych funkcji.

W zakresie poszczególnych sfer działań wyznaczone zostały następujące cele strategiczne:

- sfera przestrzenna:
 - ✓ uporządkowanie funkcjonalne centralnej części wsi,
 - ✓ poprawa stanu infrastruktury drogowej, budowa chodników,
 - ✓ poprawa spójności funkcjonalno–przestrzennej obszaru
- sfera gospodarcza:
 - ✓ tworzenie warunków lokalowych i infrastrukturalnych dla rozwoju przedsiębiorczości,
 - ✓ podniesienie atrakcyjności obszaru jako miejsca prowadzenia działalności gospodarczej,
 - ✓ rozwój inicjatyw publiczno–prywatnych zmierzających do wzrostu dochodów lokalnych firm.
- sfera społeczna:
 - ✓ zatrzymanie mechanizmów wykluczenia społecznego, zapobieganie społecznej izolacji i marginalizacji najsłabszych i najbardziej zagrożonych grup społecznych,
 - ✓ podniesienie poziomu aktywności osób starszych,
 - ✓ podniesienie lub zmiana kwalifikacji zawodowych osób długotrwale bezrobotnych,
 - ✓ zapewnienie zajęć pozaszkolnych dla dzieci i młodzieży
 - ✓ zwiększenie poczucia bezpieczeństwa mieszkańców,
 - ✓ ograniczenie niekorzystnych zjawisk społecznych na obszarze,
 - ✓ zwiększenie aktywności ludzi młodych na rynku pracy.

Obszary dysfunkcyjne objęte rewitalizacją wybrane zostały na podstawie analizy wskaźnikowej, która polega na zebraniu odpowiednich danych liczbowych żadanego terenu i danych liczbowych dla całej gminy. Na podstawie zebranych danych wyliczone zostały wskaźniki, a następnie wynik porównany został z wartością wskaźnika obrazującego sytuację w całej gminie. Uzyskane obliczenia zostały porównane ze wskaźnikami dla całej gminy i gdy dany obszar charakteryzuje się przynajmniej jednym kryterium na gorszym poziomie w stosunku do całej gminy, może zostać zakwalifikowany, jako obszar zdegradowany.

Obszar I – Centrum miejscowości Łącko

Według stanu na dzień 31.12.2015 na terenie Gminy Łącko zamieszkiwały (były zameldowane) 16 333 osoby, z czego w samej miejscowości Łącko 3 098 osób. I to właśnie Łącko jest najludniejszą miejscowością w gminie. Gęstość zaludnienia od kilku lat oscyluje wokół 123 os/km². Wg stanu na dzień 31.12.2015 z Gminy Łącko w PUP dla Powiatu Nowosądeckiego zarejestrowanych

jako bezrobotne było ogółem 706 osób bezrobotnych, z czego zdecydowanie najwięcej w miejscowości Łącko aż 117 osób. Z danych PUP dla Powiatu Nowosądeckiego wynika, że najwięcej osób pozostających bez pracy powyżej 12 m-cy na koniec 2015 roku było właśnie w Łącku – 49 osób, co stanowi 1,6% ogółu mieszkańców miejscowości, 41,9% ogółu bezrobotnych w miejscowości oraz 6,9% bezrobotnych w gminie. Najwięcej osób bezrobotnych poniżej 25 r. ż. pochodziło z miejscowości Jazowsko (32 osoby) i Łącko (25 osób) i w tych też miejscowościach ich udział w stosunku do ogólnej liczby bezrobotnych w gminie był najwyższy (w Łącku 3,5%). Na koniec roku 2015 problem bezrobocia w Gminie Łącko dotyczył 176 osób w wieku powyżej 45 r. ż., tj. prawie 25% ogółu bezrobotnych, z czego najwięcej ich pochodzi z Łącka – 46 osób. Liczba ta stanowi 39,3% bezrobotnych w miejscowości, 6,5% bezrobotnych w gminie i 1,5% liczby mieszkańców samego Łącka. Osoby bez wykształcenia średniego stanowiły na koniec roku 2015 aż 55% ogółu bezrobotnych w gminie, z czego najwięcej zamieszkiwało w Jazowsku (60 osób), Obidzy (58 osób) i Łącku (53 osoby). W miejscowości Łącko osoby te stanowiły 7,5% ogółu bezrobotnych w gminie, 45,3% bezrobotnych w miejscowości oraz 1,7% liczby mieszkańców Łącka. W Gminie Łącko na koniec 2015 roku osoby bezrobotne bez stażu stanowiły 21,5% ogółu bezrobotnych. Z kolei w miejscowości Łącko było to 16 osób, tj. 13,7% bezrobotnych z miejscowości, 2,3% bezrobotnych w gminie oraz 0,5% liczby mieszkańców Łącka. Jak wynika z danych OPS w Łącku w m. Łącko 83 osoby objęte są pomocą społeczną (stan na 31.12.2015r.). W Łącku pomocą OPS objętych jest łącznie 2,68% mieszkańców, z czego:

- 0,9% mieszkańców z powodu niepełnosprawności
- 0,1% mieszkańców z powodu alkoholizmu
- 0,55% mieszkańców z powodu bezradności w sprawach opiekuńczo-wychowawczych
- 1,65% mieszkańców z powodu ubóstwa.

W miejscowości Łącko podobnie jak w pozostałych sołectwach gminy przeważają małe gospodarstwa rolne o powierzchni do 2 ha. Są tu tylko 2 gospodarstwa o powierzchni przekraczającej 10 ha. W miejscowości Łącko ma swoją siedzibę Sąddecka Grupa Producentów Owoców i Warzyw „Owoc Łącki” Sp. z o.o. Zrzesza ona 74 gospodarstwa sadownicze o wspólnym areale ponad 300 ha. Potencjał produkcyjny grupy to 12 000, natomiast 39 komór chłodniczych z kontrolowaną atmosferą mieści ok 7 000 ton owoców. Oprócz tego zakładu zarówno na terenie gminy jak i miejscowości Łącko nie ma znaczącego przemysłu wytwórczego ani przetwórczego. Z danych Urzędu Gminy Łącko wynika, że na koniec 2014 r. łącznie zarejestrowanych w miejscowości Łącko było 202 podmioty prowadzące działalność gospodarczą. W miejscowości Łącko wskaźnik aktywności mieszkańców do prowadzenia działalności gospodarczej kształtował się na poziomie 6,5 na 100 mieszkańców i był najwyższy w gminie.

Do głównych problemów m. Łącko w sferze społecznej i gospodarczej zaliczymy:

- wysokie bezrobocie oraz mała ilość miejsc pracy
- duża liczba osób korzystających z pomocy społecznej, głównie z powodu ubóstwa, bezradności oraz niepełnosprawności
- małe dochody mieszkańców spowodowane niską produktywnością gospodarstw rolnych
- brak wytyczonych oraz uzbrojonych terenów inwestycyjnych
- niezadawalający stan infrastruktury drogowej co bezpośrednio wpływa na przedsiębiorczość a także na bezpieczeństwo mieszkańców
- brak miejsc do aktywnego spędzania wolnego czasu.

Według danych z gminnej ewidencji (stan na dzień 31.12.2014) największa liczba budynków, bo aż 936 położona jest w m. Łącko. Spośród nich 61% zostało wybudowanych przed 1989 r., co w skali gminy stanowi 19,5% - najwięcej w gminie. Z kolei budynków wybudowanych po 1989 r. jest tu 39%, a w skali gminy stanowi to 20,6%. W miejscowości Łącko ponad 18% budynków nie ma wodociągu (stanowią one 5% budynków w gminie), natomiast bez kanalizacji jest 29% budynków z

miejscowości, co stanowi 8,1% budynków z gminy. Jak wynika z informacji z Urzędu Gminy stan oczyszczalni ścieków jaka obsługuje m.in. m. Łącko jest bardzo zły, co skłoniło władze gminy do opracowania dokumentacji w zakresie modernizacji oczyszczalni ścieków, tak aby nie doszło do zagrożenia klęską naturalną.

Przez wieś Łącko przebiegają drogi wojewódzkie: nr 969 Nowy Targ – Stary Sącz oraz nr 968 Lubień - Zabrzeż, a także drogi powiatowe i gminne. Z powodu rosnącego wskaźnika motoryzacji stan dróg przestaje odpowiadać obecnym stale rosnącym potrzebom komunikacyjnym mieszkańców. Najpilniejsze potrzeby w tym zakresie dotyczą m.in. opracowania koncepcji funkcjonalno-przestrzennej rozwoju sieci drogowej, ograniczenia kolizyjności skrzyżowań, podniesienia bezpieczeństwa ruchu pieszych a także budowy i modernizacji dróg.

Do głównych problemów w sferze technicznej w Łącku zaliczymy:

- zły stan techniczny budynków mieszkalnych
- zły stan obiektów użyteczności publicznej, brak obiektów użyteczności publicznej wykorzystujących energię odnawialną
- zły stan techniczny oczyszczalni ścieków
- niezadawalający stan infrastruktury drogowej.

W Łącku bardzo dynamicznie rozwija się działalność kulturalno- edukacyjna. Bardzo mocno propagowane są tradycje ludowe związane z muzyką i tańcem ludowym (górale łąccy) a także w zakresie nauki gry na instrumentach muzycznych oraz śpiewu. W Łącku działa Szkoła Muzyczna I stopnia, której organem prowadzącym jest Gmina Łącko. Siedziba szkoły mieści się w wynajmowanym budynku przy jednostce OSP w Łącku, który nie spełnia wymagań w zakresie tego typu działalności. Władze Gminy wraz z mieszkańcami od ponad 7 lat starają się o budowę nowego obiektu na szkołę, co stanowi poważny problem społeczny dla mieszkańców gminy. Obecnie opracowywana jest dokumentacja architektoniczno- projektowa dla realizacji inwestycji w zakresie budowy obiektu kulturalno- edukacyjnego, gdzie mieścić się będzie szkoła muzyczna, gminny ośrodek kultury, który obecnie także nie ma swojej siedziby (działalność prowadzi w 3 wynajętych pomieszczeniach nie dających możliwości na świadczenie usług edukacyjnych dla dzieci i młodzieży) a także kafejka internetowa i biblioteka. Ponadto w Łącku mieści się szkoła podstawowa, gimnazjalna oraz szkoła zawodowa. Oferta placówek oświatowych z uwagi na brak wystarczających środków finansowych nie obejmuje prowadzenia zajęć pozaszkolnych dla dzieci i młodzieży. Ponadto na tym obszarze bardzo mocno odczuwalny jest brak świetlicy wiejskiej gdzie można by świadczyć usługi edukacyjno- integracyjne dla mieszkańców wsi. Jak podkreślał podczas konsultacji społecznych przedstawiciel Rady Parafialnej konieczne jest zapewnienie zwłaszcza dla osób młodych miejsca do spotkań, gdzie mogliby aktywnie spędzać czas zamiast dewastować mienie publiczne, co ma miejsce w Łącku. Ponadto osoby starsze miałyby możliwość organizacji spotkań i warsztatów tematycznych w świetlicy, co pozwoli na przeciwdziałanie wykluczeniu społecznemu tych osób.

Do głównych problemów w sferze edukacyjno- kulturalnej zaliczymy:

- brak obiektu dla szkoły muzycznej
- brak pomieszczeń dla domu kultury
- brak świetlicy wiejskiej
- mała ilość wydarzeń kulturalnych
- brak ogólnodostępnej sieci internetowej w tym np. kafejki internetowej
- brak pozaszkolnych zajęć rozwijających kompetencje kluczowe dla dzieci i młodzieży
- brak zajęć / warsztatów dla osób starszych

Obszar II – Centrum wsi Jazowsko

Wieś Jazowsko położona jest w dolinie Dunajca i stanowi doskonały punkt wypadowy dla wycieczek pieszych w Pasma Radziejowej lub wycieczek rowerowych w „Dolinę Kwitnącej Jabłoni”. Należy do Gminy Łącko i liczy 1673 mieszkańców (dane UG Łącko, 31.12.2015r). Jest to zaraz po Łącku druga co do liczby ludności miejscowość gminy. Gęstość zaludnienia w gminie od kilku lat oscyluje wokół 123 os/km². Wg stanu na dzień 31.12.2015 z Gminy Łącko zarejestrowanych było ogółem 706 osób bezrobotnych, z czego zdecydowanie najwięcej w miejscowościach Łącko – 117 osób i właśnie Jazowsko – 99 osób. Udział osób bezrobotnych w ogólnej liczbie mieszkańców poszczególnych miejscowości w Gminie Łącko na dzień 31.12.2015 był najwyższy w Obidzy (6,5%) i Jazowsku (5,9%) i były to wartości wyższe niż średnia wartość dla gminy, która w tym czasie wynosiła 4,3%. Z danych PUP dla Powiatu Nowosądeckiego wynika, że najwięcej osób pozostających bez pracy powyżej 12 m-cy na koniec 2015 roku było kolejno w Łącku – 49 osób, Obidzy – 39 osób i Jazowsku – 33 osoby. Osoby te stanowią 1,97% ogółu mieszkańców miejscowości, 33,3% ogółu bezrobotnych

w miejscowości oraz 4,7% bezrobotnych w gminie. Z miejscowości Jazowsko pochodziło na koniec 2015 roku najwięcej osób bezrobotnych poniżej 25 r. ż. – 32 osoby. Na koniec roku 2015 problem bezrobocia w Gminie Łącko dotyczył 176 osób w wieku powyżej 45 r. ż., tj. prawie 25% ogółu bezrobotnych, z czego najwięcej ich pochodzi z Łącka – 46 osób, a następnie z Jazowska – 27 osób. W Jazowsku liczba ta stanowi 27,3% bezrobotnych w miejscowości, 3,8% bezrobotnych w gminie i 1,6% liczby mieszkańców samego Jazowska. Osoby bez wykształcenia średniego stanowiły na koniec roku 2015 aż 55% ogółu bezrobotnych w gminie, z czego najwięcej zamieszkiwało Jazowsko (60 osób). W miejscowości Jazowsko osoby te stanowiły 8,5% ogółu bezrobotnych w gminie, 60,6% bezrobotnych w miejscowości oraz 3,6% liczby mieszkańców Jazowska. Łączna liczba osób objętych pomocą społeczną w Jazowsku wynosiła 113 osób (stan na 31.12.2015r). W Jazowsku pomocą OPS objętych jest łącznie 6,75% mieszkańców, z czego:

- 2,45% mieszkańców z powodu niepełnosprawności
- 0,66% mieszkańców z powodu bezradności w sprawach opiekuńczo-wychowawczych
- 5,32% mieszkańców z powodu ubóstwa

W miejscowości Jazowsko podobnie jak w pozostałych sołectwach gminy przeważają gospodarstwa małe o powierzchni do 2 ha, jest ich aż 127. Jest tu tylko 1 gospodarstwo o powierzchni przekraczającej 10 ha. Z danych Urzędu Gminy Łącko wynika, że na koniec 2014 r. łącznie zarejestrowanych podmiotów gospodarczych w m. Jazowsko było 67, co stanowi zaledwie 4 podmioty na 100 mieszkańców.

Do głównych problemów mieszkańców m. Jazowsko w sferze społecznej i gospodarczej zaliczamy:

- wysokie bezrobocie oraz mała ilość miejsc pracy
- duża liczba osób korzystających z pomocy społecznej, głównie z powodu ubóstwa, bezradności oraz niepełnosprawności
- małe dochody mieszkańców spowodowane niską produktywnością gospodarstw rolnych
- brak wytyczonych oraz uzbrojonych terenów inwestycyjnych
- niezadowalający stan infrastruktury drogowej co bezpośrednio wpływa na przedsiębiorczość a także na bezpieczeństwo mieszkańców
- wysokie bezrobocie wśród osób młodych
- niskie wykształcenie mieszkańców
- brak miejsc do aktywnego spędzania wolnego czasu.

Według danych z gminnej ewidencji (stan na dzień 31.12.2014) największa liczba budynków położona jest w m. Łącko (936) i Jazowsko (459). W Jazowsku 54,5% budynków zostało wybudowanych przed 1989 r., co w skali gminy stanowi 8,5% budynków. Z kolei budynków wybudowanych po 1989 r. jest tu 45,5%, a w skali gminy stanowi to 11,8%. Przez wieś Jazowsko przebiegają drogi wojewódzkie: nr 969 Nowy Targ- Stary Sącz, a także drogi powiatowe i gminne. Z powodu rosnącego wskaźnika motoryzacji stan dróg przestaje odpowiadać obecnym stale rosnącym potrzebom komunikacyjnym mieszkańców. Najpilniejsze potrzeby w tym zakresie dotyczą m.in. opracowania koncepcji funkcjonalno-przestrzennej rozwoju sieci drogowej, ograniczenia kolizyjności skrzyżowań, podniesienia bezpieczeństwa ruchu pieszych a także budowy i modernizacji dróg. Ponadto jak wynika z informacji przekazanych przez mieszkańców Jazowska do głównych problemów tej miejscowości należy bardzo zły stan techniczny budynku gdzie mieści się przedszkole samorządowe. Obiekt ten posiada ekspertyzę techniczną wskazującą na brak możliwości dalszego użytkowania, co powoduje konieczność zapewnienie nowego lokum dla przedszkola. Mieszkańcy Jazowska wskazywali, iż problem ten jest kluczowy dla ich miejscowości, gdyż zagraża prawidłowemu rozwojowi ich dzieci. Ponadto mieszkańcy wskazywali na konieczność zagospodarowania terenów wzdłuż drogi wojewódzkiej na cele turystyczno- rekreacyjne, co pozwoli na rozwój przedsiębiorczości lokalnej, w szczególności w zakresie rozwoju branży turystycznej. Stworzenie turystycznej strefy aktywności gospodarczej powoli na stworzenie nowych miejsc pracy a co za tym idzie na spadek bezrobocia.

W miejscowości Jazowsko aż 85,5% budynków nie ma wodociągu (stanowią one 11,6% budynków w gminie), natomiast bez kanalizacji jest 46,6% budynków z miejscowości, co stanowi 6,4% budynków z gminy.

Do głównych problemów w sferze techniczno- środowiskowej w Jazowsku zaliczamy:

- zły stan techniczny budynków mieszkalnych
- brak turystycznych stref aktywności gospodarczej
- bardzo zły stan techniczny budynku gdzie mieści się przedszkole samorządowe
- brak podstawowej infrastruktury kanalizacyjnej i wodociągowej
- niezadawalający stan infrastruktury drogowej.

W miejscowości Jazowsko nie ma ośrodka kultury. Mieszkańcy korzystają z funkcjonującego w m. Łącko Gminnego Ośrodka Kultury, który i tak nie posiada odpowiednich zasobów technicznych oraz lokalowych do świadczenia usług kulturalnych wysokiej jakości. W Jazowsku nie są organizowane wydarzenia kulturalne. Jak wskazywali mieszkańcy wynika to głównie z powodu braku odpowiedniej infrastruktury oraz braku podmiotu/ lidera/ organizacji pozarządowej, która chciała by być inicjatorem takich wydarzeń. W Jazowsku nie ma także świetlicy wiejskiej. Jak wskazywali mieszkańcy podczas spotkań konsultacyjnych w budynku OSP w Jazowsku jest możliwość na stworzenie świetlicy wiejskiej, gdzie można organizować zajęcia dla dzieci i młodzieży a także miejsca spotkań dla osób starszych. Ponadto w tym obiekcie znajduje się duża sala konferencyjna wraz z zapleczem kuchennym, co stwarza możliwość na uruchomienie lokalnego inkubatora produktów lokalnych a następnie na sprzedaż wytworzonych wyrobów. Budynek ten znajduje się w centrum wsi Jazowsko nieopodal terenów pod turystyczną strefę aktywności gospodarczej przy drodze wojewódzkiej, co stwarza bardzo duże szanse na rozwój przedsiębiorczości lokalnej a co za tym idzie na stworzenie nowych miejsc pracy i spadek bezrobocia. W Jazowsku jest druga co do wielkości w gminie szkoła- Zespół Szkolno Gimnazjalny, gdzie kształcą się obecnie 473 dzieci (stan na 31.12.2015r.). Placówka ta z uwagi na brak wystarczających środków finansowych nie prowadzi zajęć pozaszkolnych dla dzieci i młodzieży a jak pokazują wyniki ze sprawdzianu klas 6 szkoły podstawowej jest potrzeba w tym zakresie. Poziom zdawalności w 2015r. egzaminów dla klas 6 SP w Jazowsku wyniósł 69%. Rodzice uczestniczący w spotkaniach konsultacyjnych podkreślali

konieczność organizacji dla dzieci zajęć pozaszkolnych oraz pozalekcyjnych rozwijających ich kompetencje kluczowe, tak aby wyrównać różnice między obszarem wiejskim gminy a dziećmi z obszarów miejskich.

Do głównych problemów w sferze edukacyjno- kulturalnej zaliczymy:

- brak świetlicy wiejskiej
- brak wydarzeń kulturalnych
- brak ogólnodostępnej sieci internetowej w tym np. kafejki internetowej
- brak pozaszkolnych zajęć rozwijających kompetencje kluczowe dla dzieci i młodzieży
- brak zajęć / warsztatów dla osób starszych

Obszar III – Centrum wsi Zagorzyn

W miejscowości Zagorzyn na koniec 2015 r. zamieszkiwało 1 005 osób na 16333 z całej Gminy Łącko. Wg stanu na dzień 31.12.2015 z Gminy Łącko zarejestrowanych było ogółem 706 osób bezrobotnych, z czego 26 w Zagorzynie, co stanowi 2,6% ogólnej liczby mieszkańców. Wśród osób pozostających bez pracy zarejestrowanych w PUP aż 61,5% stanowią kobiety. Z danych PUP dla Powiatu Nowosądeckiego wynika, że 38,5% bezrobotnych pozostaje bez pracy powyżej 12 m-cy. Osoby te stanowią 1 % ogółu mieszkańców miejscowości i 1,4% ogółu bezrobotnych w gminie. Z miejscowości Zagorzyn pochodziło na koniec 2015 roku 5 osób bezrobotnych poniżej 25 r. ż. (19,2% bezrobotnych z miejscowości) i tyle samo osób bezrobotnych powyżej 45 r. ż. Osoby bez wykształcenia średniego na koniec roku 2015 to aż 46,2% ogółu bezrobotnych z miejscowości (1,7% bezrobotnych w gminie). Łączna liczba osób objętych pomocą społeczną w Zagorzynie wynosiła 64 osoby (stan na 31.12.2015r). W Zagorzynie pomocą OPS objętych jest łącznie 6,37% mieszkańców, z czego:

- 1,09% mieszkańców z powodu niepełnosprawności
- 0,5% mieszkańców z powodu bezradności w sprawach opiekuńczo-wychowawczych
- 4,58% mieszkańców z powodu ubóstwa

W miejscowości Zagorzyn podobnie jak w pozostałych sołectwach gminy przeważają gospodarstwa małe o powierzchni do 2 ha, jest ich aż 107. Jest tu tylko 14 gospodarstwo o powierzchni 5-10 ha, brak jest natomiast tych powyżej 10 ha. Z danych Urzędu Gminy Łącko wynika, że na koniec 2014 r. łącznie zarejestrowanych podmiotów gospodarczych w m. Zagorzyn było 29, co stanowi zaledwie 4,7% podmiotów w skali gminy i 2,9 podmiotów na 100 mieszkańców.

Do głównych problemów mieszkańców m. Zagorzyn w sferze społecznej i gospodarczej zaliczymy:

- wysokie bezrobocie oraz mała ilość miejsc pracy
- duża liczba osób korzystających z pomocy społecznej, głównie z powodu ubóstwa, bezradności oraz niepełnosprawności
- małe dochody mieszkańców spowodowane niską produktywnością gospodarstw rolnych
- brak wytyczonych oraz uzbrojonych terenów inwestycyjnych
- niezadawalający stan infrastruktury drogowej co bezpośrednio wpływa na przedsiębiorczość a także na bezpieczeństwo mieszkańców
- wysokie bezrobocie wśród osób młodych i starszych
- niskie wykształcenie mieszkańców
- brak miejsc do aktywnego spędzania wolnego czasu.

Według danych z gminnej ewidencji (stan na dzień 31.12.2014) w Zagorzynie było 283 budynki, z których 55,1% została wybudowana przed 1989 r. (w skali gminy jest ich 5,3%). Z kolei budynków wybudowanych po 1989 r. jest tu 44,9%, a w skali gminy stanowi to 7,2%. W Zagorzynie odczuwalny jest zły stan techniczny dróg, które głównie z powodu rosnącego wskaźnika motoryzacji przestają odpowiadać obecnym stale rosnącym potrzebom komunikacyjnym mieszkańców. Najpilniejsze potrzeby w tym zakresie dotyczą m.in. opracowania koncepcji funkcjonalno-przestrzennej rozwoju sieci drogowej, ograniczenia kolizyjności skrzyżowań, podniesienia bezpieczeństwa ruchu pieszych a także budowy i modernizacji dróg.

W miejscowości Zagorzyn aż 100% budynków nie ma wodociągu (stanowią one 8,38% budynków w gminie), natomiast bez kanalizacji jest 38,2% budynków z miejscowości, co stanowi 3,2% budynków z gminy.

Do głównych problemów w sferze techniczno- środowiskowej w Jazowsku zaliczymy:

- zły stan techniczny budynków mieszkalnych
- brak turystycznych stref aktywności gospodarczej
- brak podstawowej infrastruktury kanalizacyjnej i wodociągowej
- niezadawalający stan infrastruktury drogowej.

W miejscowości Zagorzyn nie ma ośrodka kultury. Mieszkańcy korzystają z funkcjonującego w m. Łącko Gminnego Ośrodka Kultury, który i tak nie posiada odpowiednich zasobów technicznych oraz lokalowych do świadczenia usług kulturalnych wysokiej jakości. W Zagorzynie nie są organizowane wydarzenia kulturalne. Jak wskazywali mieszkańcy, wynika to głównie z powodu braku odpowiedniej infrastruktury oraz braku podmiotu/ lidera/ organizacji pozarządowej, która chciała by być inicjatorem takich wydarzeń. W Zagorzynie nie ma także świetlicy wiejskiej, ani publicznego miejsca na rekreacyjne spędzanie wolnego czasu (np. zewnętrzna siłownia, place zabaw, itp.). Powoduje to brak możliwości nie tylko spotkań mieszkańców, ich integracji ale również ogranicza możliwości wpajania dzieciom i młodzieży od najmłodszych lat potrzeby i zalet aktywnego spędzania wolnego czasu.

W Zagorzynie funkcjonuje- Zespół Szkolno Gimnazjalny, gdzie kształcą się obecnie 336 dzieci (stan na 31.12.2015r.). Placówka ta podobnie jak pozostałe w gminie z uwagi na brak wystarczających środków finansowych nie prowadzi zajęć pozaszkolnych dla dzieci i młodzieży, a jak pokazują wyniki ze sprawdzianu klas 6 szkoły podstawowej i egzaminu gimnazjalnego, których wyniki w roku 2016 były poniżej średniej dla gminy - jest potrzeba w tym zakresie. Nie jest więc zaskoczeniem fakt, iż mieszkańcy – rodzice wskazywali na konieczność interwencji w tym zakresie poprzez organizację zajęć dodatkowych/pozaszkolnych, które by pomogły wyrównać szanse edukacyjne ich dzieci w porównaniu z dziećmi z innych miejscowości z gminy czy dziećmi z miasta.

Do głównych problemów w sferze edukacyjno- kulturalnej zaliczymy:

- brak świetlicy wiejskiej
- brak ogólnodostępnej infrastruktury rekreacyjno- sportowej
- brak wydarzeń kulturalnych
- brak ogólnodostępnej sieci internetowej w tym np. kafejki internetowej
- brak pozaszkolnych zajęć rozwijających kompetencje kluczowe dla dzieci i młodzieży
- brak zajęć / warsztatów dla osób starszych

Analiza obszarów kryzysowych wskazała na występowanie na terenie gminy stanów kryzysowych w sferze:

- społeczno- gospodarczej (duże bezrobocie, uzależnienie przychodów mieszkańców od sezonowej pracy na roli, brak dużego pracodawcy, niewykorzystany potencjał terenów inwestycyjnych),

-techniczno- środowiskowej (brak sieci kanalizacji oraz sieci wodociągowej, zły stan techniczny oczyszczalni ścieków; niewystarczająca baza lokalowo-sprzętowa do prowadzenia działań pozainwestycyjnych; niski poziom infrastruktury społecznej, rekreacyjnej i kulturalnej),
 - edukacyjno- kulturalnej (brak infrastruktury kulturalnej; brak oferty zajęć pozaszkolnych).

Nakładając powyższe sfery problemowe na obszar zdegradowany nazwany dla uproszczenia „Centrum Wsi Łącko”, „Centrum Wsi Jazowsko” oraz „Centrum Wsi Zagorzyn” uzyskano zgodność, stany kryzysowe zgodne są również z obszarami zdegradowanymi. Podkreślić należy jednak, że skuteczne działania rewitalizacyjne w obszarze „Centrum Wsi Łącko”, „Centrum Wsi Jazowsko” oraz „Centrum Wsi Zagorzyn” nie wyeliminują problemów w wymienionych strefach w skali gminy, jednakże znacznie przyczynią się do rozwoju całej gminy z uwagi na szeroki zakres oddziaływania planowanych przedsięwzięć rewitalizacyjnych. Jak wskazano w poprzednim podrozdziale mieszkańcy całej gminy dotknięci zostali problemem bezrobocia i towarzyszącemu mu najczęściej ubóstwa na skutek braku miejsc pracy. Poza brakiem alternatywnych miejsc pracy sytuacja rodzi również problem niskiej jakości kapitału ludzkiego, którego kompetencje nie są dostosowane do obecnych realiów rynku pracy. Zakłada się, że poza rewitalizacją obszaru „Centrum Wsi Łącko”, „Centrum Wsi Jazowsko” oraz „Centrum Wsi Zagorzyn” podjęcie działań w większości pozainwestycyjnych, które obejmą większość mieszkańców gminy może spowodować znaczne złagodzenie bądź likwidację występujących w gminie problemów. Nie można w tym wypadku wskazać kolejnego obszaru zdegradowanego sensu stricto (rozproszona zabudowa, występowanie problemów na terenie całej gminy), zakłada się więc jako obszar poddawany rewitalizacji centralny punkt gminy, który centralizuje usługi i funkcje społeczne, edukacyjne, kulturalne i rozrywkowe – jakim jest Rynek w m. Łącko.

Aby osiągnąć cel strategiczny rewitalizacji w dokumencie wyznaczono cele główne na obszarach problemowych oraz wyodrębnione wokół nich projekty kluczowe i uzupełniające o większym stopniu szczegółowości. Poszczególne cele główne na obszarach problemowych prezentuje Tabela 1.

Tabela 1. Cele operacyjne i kierunki działań wynikające z GPR

Cel strategiczny		
Rozwój społeczno- gospodarczo- kulturowy obszarów zdegradowanych Gminy Łącko poprzez podejmowanie kompleksowych i zintegrowanych działań zmierzających do ograniczenia wysokiej koncentracji problemów społeczno- gospodarczych, techniczno- środowiskowych oraz edukacyjno- kulturalnych w latach 2016-2022.		
Cele główne dla obszarów rewitalizowanych		
C.1. Stworzenie warunków umożliwiających rozwój działalności kulturalnej oraz edukacyjnej mieszkańców gminy Łącko poprawiających sytuację społeczną mieszkańców i podnoszących jakość kapitału ludzkiego.	C.2. Wykorzystanie potencjału inwestycyjnego obszarów w m. Łącko i m. Jazowsko oraz atrakcyjności turystycznej gminy do budowy gospodarczej przewagi konkurencyjnej a co za tym idzie stworzenie nowych miejsc pracy oraz spadek bezrobocia.	C.3. Stworzenie warunków do integracji społecznej i budowania więzi społecznej pomiędzy wszystkimi mieszkańcami gminy Łącko oraz wzrost bezpieczeństwa w ruchu drogowym a także prowadzenie działań pro ekologicznych.
Cele szczegółowe		

<p>C.1.1 Zapewnienie dostępu do wysokiej jakości oferty kulturalnej oraz edukacji muzycznej poprzez budowę wielofunkcyjnego obiektu kulturalno- edukacyjnego (szkoły muzycznej) w m. Łącko.</p> <p>C.1.2 Rozwój kultury lokalnej w zakresie podniesienia standardu infrastruktury Gminnego Ośrodka Kultury oraz polepszenie dostępności do oferowanych usług edukacji kulturalnej przy jednoczesnym poszanowaniu zasady równości szans i niedyskryminacji osób z niepełnosprawnościami poprzez budowę wielofunkcyjnego obiektu kulturalno- edukacyjnego (pomieszczenia GOK) w m. Łącko.</p> <p>C.1.3 Podniesienie jakości i efektywności kształcenia elementarnego oraz poprawa dostępności do infrastruktury edukacji przedszkolnej na terenie Gminy Łącko poprzez wdrożenie oferty zajęć pozaszkolnych dla dzieci i młodzieży oraz modernizację obiektów edukacji przedszkolnej.</p> <p>C.1.4 Przeciwdziałanie wykluczeniu społecznemu poprzez zapewnienie dostępu do dóbr kultury.</p>	<p>C.2.1 Poprawa warunków spędzania czasu wolnego i rekreacji, a także rozwój usług czasu wolnego poprzez zagospodarowanie infrastrukturalne terenów atrakcyjnych turystycznie w m. Jazowsko i m. Łącko.</p> <p>C.2.2 Przeciwdziałanie wykluczeniu społecznemu poprzez zapewnienie dostępu do dóbr kultury oraz zapewnienie dostępu do miejsc rekreacyjno- sportowych.</p> <p>C.2.3 Zmniejszenie liczby osób bezrobotnych oraz wzrost liczby podmiotów gospodarczych prowadzących działalność na obszarze Gminy Łącko poprzez wyznaczenie oraz zagospodarowanie terenów inwestycyjnych w m. Łącko i m. Jazowsko.</p> <p>C.2.4 Wzrost liczby nowych miejsc pracy w Gminie Łącko poprzez wyznaczenie oraz zagospodarowanie terenów inwestycyjnych w m. Łącko i m. Jazowsko a także wprowadzenie programu zachęt podatkowych dla nowych inwestorów chcących zainwestować i stworzyć nowe miejsca pracy na modernizowanym obszarze.</p> <p>C.2.5 Stworzenie na obszarze m. Łącko i m. Jazowsko wielofunkcyjnego, spójnego tematycznie produktu markowego w zakresie szeroko rozumianej rekreacji i turystyki w oparciu o istniejące walory przyrodnicze oraz planowaną infrastrukturę, umożliwiającą zaspokojenie potrzeb różnych grup społecznych.</p>	<p>C.3.1 Stworzenie odpowiedniej bazy sportowej oraz umożliwienie uczestnictwa w bezpłatnych i ogólnodostępnych zajęciach pozalekcyjnych prowadzonych przez wykwalifikowanych instruktorów ma zachęcić dzieci i młodzież do zmiany sposobu spędzania przez nich czasu wolnego i podejmowania aktywności sportowej poprzez stworzenie świetlic wiejskich oraz budowę infrastruktury sportowo- rekreacyjnej w m. Zagorzyn.</p> <p>C.3.2 Przeciwdziałanie wykluczeniu społecznemu poprzez zapewnienie dostępu do miejsc rekreacyjno- sportowych w m. Zagorzyn.</p> <p>C.3.3 Wzrost bezpieczeństwa w ruchu drogowym na rewitalizowanym obszarze poprzez modernizację dróg lokalnych, budowę chodników oraz wdrożenie zajęć z zakresu bezpieczeństwa na drodze w szkołach podstawowych w gminie Łącko.</p> <p>C.3.4 Wzrost efektywności energetycznej obiektów użyteczności publicznej oraz obniżenie niskiej emisji zanieczyszczeń do powietrza poprzez termomodernizację budynków publicznych oraz prowadzenie działań świadomościowych w zakresie edukacji ekologicznej.</p>
Kierunki przedsięwzięć		
Sfera społeczno -gospodarcza	Sfera techniczno- środowiskowa	Sfera edukacyjno- kulturalna
Przedsięwzięcia /projekty kluczowe		
<p>1. Centrum rekreacyjno- turystyczne w m. Jazowsko –I etap /budowa placu zabaw oraz małej architektury przy istniejącym boisku sportowym/.</p> <p>2. Centrum rekreacyjno- turystyczne w m. Jazowsko –II etap (teren pomiędzy drogą wojewódzką a drogą na Obidzę, naprzeciwko budynku wielofunkcyjnego</p>	<p>1. Utworzenie świetlicy wiejskiej wraz z zapleczem komputerowym w budynku OSP w Jazowsku.</p> <p>2. Budowa/modernizacja dróg, chodników, parkingów.</p>	<p>1. Zagospodarowanie terenu wokół szkoły w Zagorzynie na cele rekreacyjno- sportowe.</p> <p>2. Utworzenie świetlicy wiejskiej wraz z zapleczem komputerowym w budynku OSP w Zagorzynie.</p> <p>3. Modernizacja gminnego przedszkola w m. Łącko.</p> <p>4. Budowa Centrum Kultury i Edukacji Muzycznej w m.</p>

<p>i OSP w Jazowsku).</p> <p>3. Modernizacja centrum wsi Łącko - II etap.</p> <p>4. Zagospodarowanie terenu nad Dunajcem na cele rekreacyjno-sportowe w m. Łącko.</p> <p>5. Modernizacja i dostosowanie domu katechetycznego na cele społeczno-kulturalne.</p> <p>6. Aktywizacja społeczna i zawodowa osób bezrobotnych z Gminy Łącko</p> <p>7. Aktywizacja społeczna osób starszych z terenu Gminy Łącko</p>		<p>Łącko.</p> <p>5. Wsparcie dla funkcjonowania przedszkola w m. Łącko</p> <p>6. Promocja kultury Górali Łąckich.</p> <p>7. Budowa lub zaadoptowanie nowego obiektu na potrzeby przedszkola samorządowego w Jazowsku.</p>
Przedsięwzięcia / projekty uzupełniające		
<p>1. Aktywna integracja osób nieaktywnych zawodowo oraz innych grup zagrożonych wykluczeniem społecznym</p>	<p>1. Budowa drogi gminnej łączącej drogę powiatową nr 1542 K z drogą wojewódzką nr 969 wraz z rozbudową i przebudową drogi gminnej nr 292010 K „Łącko w Górki” w m. Łącko</p> <p>2. Przebudowa drogi przy szkole w m. Jazowsko wraz z budową parkingu i chodnika</p>	<p>1. Zdolny Uczeń- podniesienie kompetencji kluczowych uczniów szkół podstawowych i gimnazjalnych</p> <p>2. Zagospodarowanie terenu przy Zespole Szkolno- Gimnazjalnym na cele rekreacyjno- sportowe</p>

Poniżej, w tabelach zaprezentowane zostały planowane projekty kluczowe zadań do realizacji w ramach przyjętych celów głównych na wyznaczonych obszarach w dokumencie GPR.

Tabela 2. Planowane projekty kluczowe na obszarach rewitalizowanych w ramach dokumentu GPR

OBSZAR I: CENTRUM MIEJSCOWOŚCI ŁĄCKO	
<p>PROJEKTY INWESTYCYJNE</p>	<p>1. Budowa Centrum Kultury i Edukacji Muzycznej w m. Łącko.</p> <p>2. Modernizacja gminnego przedszkola w m. Łącko.</p> <p>3. Modernizacja centrum wsi Łącko - II etap.</p> <p>4. Zagospodarowanie terenu nad Dunajcem na cele rekreacyjno-sportowe w m. Łącko.</p> <p>5. Modernizacja i dostosowanie domu katechetycznego na cele społeczno-kulturalne.</p>
<p>CELE SZCZEGÓŁOWE DLA OBSZARU REWITALIZACJI</p>	<p>Projekty wskazane powyżej realizują poniższe cele szczegółowe: C.1.1; C.1.2; C.1.3; C.1.4; C.2.1; C.2.2; C.2.3; C.2.4; C.2.5</p>
<p>WSKAŹNIKI REZULTATU DŁUGOTERMINOWE</p>	<ul style="list-style-type: none"> ➤ zmniejszenie liczby osób pozostających bez zatrudnienia, ➤ wzrost liczby podmiotów prowadzących działalność gospodarczą, ➤ zwiększenie jakości oraz bezpieczeństwa w zakresie świadczenia opieki przedszkolnej, ➤ stworzenie warunków do rozwoju przedsiębiorczości lokalnej w branży turystycznej, ➤ zmniejszenie wykluczenia społecznego wśród osób starszych oraz objętych pomocą OPS, ➤ stworzenie kompleksowego produktu turystycznego poprzez zagospodarowanie terenu nad Dunajcem, ➤ zapewnienie dostępu do wysokiej jakości infrastruktury kulturalnej.

OBSZAR II: CENTRUM WSI JAZOWSKO	
PROJEKTY INWESTYCYJNE	<ol style="list-style-type: none"> 1. Centrum rekreacyjno-turystyczne w m. Jazowsko –I etap /budowa placu zabaw oraz małej architektury przy istniejącym boisku sportowym/. 2. Centrum rekreacyjno-turystyczne w m. Jazowsko –II etap (teren pomiędzy drogą wojewódzką a drogą na Obidzę, naprzeciwko budynku wielofunkcyjnego i OSP w Jazowsku). 3. Utworzenie świetlicy wiejskiej wraz z zapleczem komputerowym w budynku OSP w Jazowsku. 4. Budowa lub zaadoptowanie nowego obiektu na potrzeby przedszkola samorządowego w Jazowsku.
CELE SZCZEGÓŁOWE DLA OBSZARU REWITALIZACJI	Projekty wskazane powyżej realizują poniższe cele szczegółowe: C.1.3; C.1.4; C.2.1; C.2.2; C.2.3; C.2.4; C.2.5
WSKAŹNIKI REZULTATU DŁUGOTERMINOWE	<ul style="list-style-type: none"> ➤ zwiększenie oferty i atrakcyjności zajęć sportowo-rekreacyjnych dla dzieci i młodzieży, ➤ zmniejszenie liczby osób pozostających bez zatrudnienia, ➤ wzrost liczby podmiotów prowadzących działalność gospodarczą, ➤ stworzenie warunków do rozwoju przedsiębiorczości lokalnej w branży turystycznej, ➤ stworzenie kompleksowego produktu turystycznego poprzez zagospodarowanie terenu na centrum rekreacyjno-turystyczne, ➤ zapewnienie dostępu do infrastruktury społecznej, ➤ rozwój lokalnej przedsiębiorczości poprzez utworzenie inkubatora produktów lokalnych, ➤ zapewnienie dostępu do infrastruktury edukacyjnej dla dzieci w wieku przedszkolnym.
OBSZAR III: CENTRUM WSI ZAGORZYN	
PROJEKTY INWESTYCYJNE	<ol style="list-style-type: none"> 1. Zagospodarowanie terenu wokół szkoły w Zagorzynie na cele rekreacyjno- sportowe. 2. Utworzenie świetlicy wiejskiej wraz z zapleczem komputerowym w budynku OSP w Zagorzynie. 3. Budowa/modernizacja dróg, chodników, parkingów.
CELE SZCZEGÓŁOWE DLA OBSZARU REWITALIZACJI	Projekty wskazane powyżej realizują poniższe cele szczegółowe: C.3.1; C.3.2; C.3.3; C.1.4
WSKAŹNIKI REZULTATU DŁUGOTERMINOWE	<ul style="list-style-type: none"> ➤ zwiększenie możliwości spędzania czasu wolnego w sposób aktywny w miejscu zamieszkania, ➤ zwiększenie bezpieczeństwa wśród dzieci i młodzieży poprzez zagospodarowanie terenu wokół szkoły, ➤ poprawa bezpieczeństwa w ruchu drogowym poprzez budowę chodnika, ➤ wzrost ilości turystów odwiedzających m. Zagorzyn, ➤ wzrost lokalnej przedsiębiorczości poprzez m.in. tworzenie gospodarstw agroturystycznych i sprzedaż produktów lokalnych, ➤ zmniejszenie poziomu wykluczenia społecznego.

2.3 Powiązania dokumentu GPR z innymi dokumentami strategicznymi

2.3.1 Programy Krajowe

Polska 2030 Trzecia fala nowoczesności Długookresowa Strategia Rozwoju Kraju.

Polska 2030 Trzecia fala nowoczesności Długookresowa Strategia Rozwoju Kraju –dokument określający główne trendy, wyzwania oraz koncepcję rozwoju kraju w perspektywie długookresowej,

przyjęty przez Radę Ministrów w dniu 5 lutego 2013 r. Głównym celem dokumentu jest wytyczenie i charakterystyka działań skierowanych ku poprawie, jakości życia Polaków i rozwoju Polski na tle Unii Europejskiej. Założeniem strategii jest przezwycięzenie kryzysu finansowego w możliwie najkrótszym czasie oraz wzrost gospodarczy kraju.

Gminny Program Rewitalizacji Gminy Łącko jest zgodny z następującymi celami w obszarze konkurencyjności i innowacyjności gospodarki:

- ✓ Cel 3 Poprawa dostępności i jakości edukacji na wszystkich etapach oraz podniesienie konkurencyjności nauki;
- ✓ Cel 6 Rozwój kapitału ludzkiego poprzez wzrost zatrudnienia i stworzenie „workfare state” Kapitał Ludzki;
- ✓ Cel 8 Wzmocnienie mechanizmów terytorialnego równoważenia rozwoju dla rozwijania i pełnego wykorzystania potencjałów regionalnych, Obszar Równoważenia potencjału rozwojowego regionów Polski: Rozwój regionalny;
- ✓ Cel 11 Wzrost społecznego kapitału rozwoju, Obszar Efektywności i sprawności państwa: Kapitał społeczny.

Strategia Rozwoju Kraju 2020.

Dokument wyznacza najważniejsze zadania państwa, których realizacja przyczyni się do szybszego i bardziej zrównoważonego rozwoju kraju i poprawy, jakości życia ludności poprzez wzmocnienie potencjałów gospodarczych, instytucjonalnych i społecznych. Główne działania obejmują trzy obszary: sprawne i efektywne państwo, konkurencyjną gospodarkę oraz spójność społeczną

i gospodarczą.

- ✓ Obszar strategiczny: Sprawne i efektywne państwo, Cel 3 Wzmocnienie warunków sprzyjających realizacji indywidualnych potrzeb i aktywności obywateli, kierunek: rozwój kapitału społecznego.
- ✓ Obszar strategiczny: Konkurencyjna gospodarka, Cel 4 Rozwój kapitału ludzkiego, kierunki interwencji: zwiększenie aktywności zawodowej oraz poprawa jakości kapitału ludzkiego.
- ✓ Obszar strategiczny: Spójność społeczna i terytorialna, Cel 1 Integracja społeczna, kierunki interwencji: zwiększenie aktywności osób wykluczonych i zagrożonych wykluczeniem społecznym oraz zmniejszenie ubóstwa w grupach najbardziej zagrożonych.

Krajowa Strategia Rozwoju Regionalnego 2010-2020, Regiony, Miasta, Obszary Wiejskie.

Kompleksowy średniookresowy dokument strategiczny odnoszący się do prowadzenia polityki rozwoju społeczno-gospodarczego kraju w ujęciu wojewódzkim.

Cel główny: Efektywne wykorzystywanie specyficznych regionalnych i innych terytorialnych potencjałów rozwojowych dla osiągnięcia celów rozwoju kraju –wzrostu, zatrudnienia i spójności w horyzoncie długookresowym.

Cel 2. Budowanie spójności terytorialnej i przeciwdziałanie marginalizacji obszarów problemowych („spójność”).

Koncepcja Przestrzennego Zagospodarowania Kraju 2030.

Dokument określający zasady ładu przestrzennego w Polsce. Koncepcja Przestrzennego Zagospodarowania Kraju jest najważniejszym dokumentem strategicznym w kwestii zagospodarowania przestrzennego kraju. Został on stworzony w celu zapewnienia efektywnego wykorzystania jego przestrzeni. Dokument zawiera cele i kierunki działań służące takiemu planowaniu przestrzennemu, który pozwoli na wzrost społeczno-gospodarczy państwa. Cele określone w dokumencie to:

- ✓ Podwyższenie konkurencyjności głównych ośrodków miejskich Polski w przestrzeni europejskiej poprzez ich integrację funkcjonalną przy zachowaniu policentrycznej struktury systemu osadniczego sprzyjającego spójności.
- ✓ Poprawa spójności wewnętrznej i terytorialne równoważenie rozwoju kraju poprzez promowanie integracji funkcjonalnej, tworzenie warunków dla rozprzestrzeniania się czynników rozwoju, wielofunkcyjny rozwój obszarów wiejskich oraz wykorzystywanie potencjału wewnętrznego wszystkich terytoriów.
- ✓ Poprawa dostępności terytorialnej kraju w różnych skalach przestrzennych poprzez rozwijanie infrastruktury transportowej i telekomunikacyjnej.
- ✓ Kształtowanie struktur przestrzennych wspierających osiągnięcie i utrzymanie wysokiej jakości środowiska przyrodniczego i walorów krajobrazowych Polski.
- ✓ Zwiększanie odporności struktury przestrzennej kraju na zagrożenia naturalne i utraty bezpieczeństwa energetycznego oraz kształtowanie struktur przestrzennych wspierających zdolności obronne państwa.
- ✓ Przywrócenie i utrwalanie ładu przestrzennego.

2.3.2 Programy Regionalne i Subregionalne

Strategia Rozwoju Województwa Małopolskiego na lata 2011-2020.

Dokumentem będącym podstawą programowania rozwoju województwa, a pośrednio także rozwoju poszczególnych powiatów i gmin województwa, jest strategia rozwoju. Celem głównym strategii jest: Efektywne wykorzystanie potencjałów regionalnej szansy dla rozwoju gospodarczego oraz wzrost spójności społecznej i przestrzennej Małopolski w wymiarze regionalnym, krajowym i europejskim.

- Obszar 2 Kierunki polityki rozwoju; Dziedzictwo i przemysły czasu wolnego:
 - Ochrona małopolskiej przestrzeni kulturowej m in. poprzez ochronę, rozwój i uporządkowanie systemu obszarów chronionych, zapobieganie degradacji i ochronę zasobów dziedzictwa przyrodniczego regionu, stworzenie systemu oraz procedur zarządzania dziedzictwem przyrodniczym, zintegrowaną ochronę krajobrazu kulturowego i środowiska przyrodniczego, szczególnie w zakresie wysokiego poziomu estetycznego otoczenia i ładu przestrzennego.
- Obszar 5 Kierunki polityki rozwoju; Rozwój miast i terenów wiejskich:
 - ✓ 5.2. Rozwój gospodarczy małych i średnich miast oraz terenów wiejskich m.in. poprzez aktywizację gospodarczą obszarów wiejskich o funkcjach rolniczych w zakresie wsparcia dla rozwoju ekologicznego rolnictwa i przetwórstwa oraz marketingu wysokiej jakości produktów żywności regionalnej.
 - ✓ 5.3. Funkcjonalne zarządzanie przestrzenią na poziomie lokalnym, w tym poprzez zabieganie o wdrożenie instrumentów regulacyjnych i planistycznych służących właściwemu gospodarowaniu na obszarach górskich i chronionych.
- Obszar 6 Kierunki polityki rozwoju; Bezpieczeństwo ekologiczne, zdrowotne i społeczne
 - 6.1. Poprawa bezpieczeństwa ekologicznego oraz wykorzystanie ekologii dla rozwoju Małopolski, obejmująca m. in. działania w zakresie: ochrony zasobów wodnych, poprawy jakości powietrza, ochrony środowiska przed hałasem komunikacyjnym, komunalnym, przemysłowym, minimalizacji oddziaływania promieniowania elektromagnetycznego, prawidłowej gospodarki odpadami, przeciwdziałanie występowaniu i minimalizowanie skutków negatywnych zjawisk atmosferycznych, geodynamicznych i awarii przemysłowych, działania w zakresie ochrony i zachowania środowiska przyrodniczego, rozwój regionalnej polityki energetycznej, w tym w zakresie energii odnawialnej, prowadzenie edukacji społeczeństwa w zakresie ochrony środowiska oraz kształtowania i promocji postaw proekologicznych.

Strategia Rozwoju Polski Południowej w obszarze województwa Małopolskiego i Śląskiego do roku 2020.

Rozwój Polski Południowej powinien obejmować całość obszaru województw małopolskiego i śląskiego oraz uwzględniać zasadę zrównoważonego rozwoju miast i obszarów wiejskich. Wewnętrzne zróżnicowanie makroregionu stwarza możliwości dla generowania licznych i urozmaiconych projektów współpracy, łączących obszary i podmioty o podobnych problemach, aspiracjach czy potencjalach.

GPR jest zgodny z następującymi zapisami Strategii:

- Cel główny - Polska Południowa nowoczesnym i atrakcyjnym regionem Europy;
- Cel II strategiczny – polska południowa przestrzenią partnerskiej współpracy na rzecz efektywnego wykorzystania możliwości rozwojowych;

Kierunki interwencji:

- ✓ Współpraca podmiotów nakierowana na rozwijanie kapitału ludzkiego makroregionu;
 - ✓ Wspólne tworzenie sieciowych produktów łączących podmioty i obszary makroregionu;
 - ✓ Infrastrukturalne integrowanie przestrzeni województw;
 - ✓ Rozwijanie współpracy w zakresie ochrony środowiska i zabezpieczenia przed sytuacjami kryzysowymi;
- Cel III strategiczny - Polska Południowa miejscem przyciągającym ludzi, podmioty i inicjatywy wzmacniające potencjały makroregionu;
- Kierunki interwencji:
- ✓ 3.1. Tworzenie pakietowych produktów turystycznych wykorzystujących potencjał obydwu województw;

Subregionalny Program Rozwoju (SPR) na lata 2014-2020.

GPR zgodny w ramach Program Rozwoju Subregionu Sądeckiego tj.

Obszar tematyczny 2 - rozwój potencjału gospodarczego subregionu sądeckiego:

2.1. Poprawa warunków dla rozwoju gospodarczego subregionu:

- ✓ strefy aktywności gospodarczej
- ✓ rozwój oferty inwestycyjnej oraz poprawa standardów obsługi inwestorów
- ✓ ośrodki B+R oraz wsparcie innowacyjności, w tym wsparcie rozwoju ośrodka związanego z działalnością w zakresie nowych technologii
- ✓ kształcenie ustawiczne i zawodowe o zasięgu ponadlokalnym

2.2. Poprawa warunków dla rozwoju przemysłów czasu wolnego w subregionie:

- ✓ turystyka uzdrowiskowa i prozdrowotna na bazie uzdrowisk sądeckich oraz innych miejscowości o potencjale uzdrowiskowo-leczniczym
- ✓ turystyka aktywna, rekreacyjna i specjalistyczna, ze szczególnym uwzględnieniem rozwoju infrastruktury sportowej oraz szlaków pieszych, rowerowych i tras biegowych
- ✓ zachowanie i udostępnienie obiektów dziedzictwa kulturowego
- ✓ organizacja imprez kulturalnych
- ✓ wykorzystanie współpracy transgranicznej ze Słowacją dla rozwoju rynku pracy oraz turystyki w strefie przygranicznej

2.3. Rozwój subregionalnego systemu transportowego

- ✓ drogi powiatowe dopełniające regionalny układ drogowy
- ✓ transport publiczny
- ✓ system tras rowerowych w subregionie

Obszar tematyczny 3 - rozwój małych i średnich miast w subregionie sądeckim

3.1. Uzupelnienie deficytów w zakresie lokalnej infrastruktury społecznej:

- ✓ edukacyjnej
- ✓ kulturalnej

- ✓ rekreacyjnej i sportowej
- ✓ ochrony zdrowia
- ✓ opieki nad osobami starszymi

w szczególności na obszarach o najniższej dostępności do usług publicznych

3.2. Pakiet działań dla rozwoju kapitału ludzkiego, komplementarnych wobec działań infrastrukturalnych:

- ✓ wspieranie działań lokalnych instytucji rynku pracy na rzecz zwiększenia zatrudnienia i przeciwdziałania bezrobociu, w tym wsparcie osób pozostających bez zatrudnienia,
- ✓ aktywizacja zawodowa i społeczna osób zagrożonych wykluczeniem społecznym,
- ✓ wsparcie ekonomii społecznej,
- ✓ wsparcie procesów adaptacyjnych i modernizacyjnych, w szczególności doradztwo dla przedsiębiorców,
- ✓ wsparcie lokalnego partnerstwa na rzecz adaptacyjności,
- ✓ wyrównywanie szans edukacyjnych uczniów z grup o utrudnionym dostępie do edukacji oraz zmniejszanie różnic w jakości usług edukacyjnych – szkoły ponadgimnazjalne,
- ✓ wyrównywanie dostępności do usług opieki zdrowotnej.

Strategia Rozwoju Powiatu Nowosądeckiego na lata 2011-2020 Aktualizacja

GPR jest zgodny z następującymi zapisami zaktualizowanej Strategii Rozwoju Powiatu Nowosądeckiego:

- Misją w której za cel nadrzędny powiatu uznano: *Powiat Nowosądecki obszarem Europy o dużych możliwościach rozwoju*. Zredagowana w taki sposób misja powiatu jest esencją wszystkich społecznych oczekiwań i potrzeb mieszkańców, którzy dążą wraz z władzami powiatu nowosądeckiego do poprawy standardu i jakości życia. Ponadto misja odzwierciedla dążenia do rozwoju przedsiębiorczości i ożywienia gospodarczego tego regionu. Tereny inwestycyjne gmin powiatu nowosądeckiego są najlepszym miejscem na inwestycje i rozwój przedsiębiorczości w celu pobudzenia potencjału w niej drzemiącego.
- Wizją - Powiat nowosądecki – obszarem o bogatej ofercie turystycznej i kulturalnej, zapewniającym mieszkańcom możliwość rozwoju i wysoką jakość życia, atrakcyjnym do prowadzenia działalności gospodarczej.
- Cel strategiczny I: Rozwój gospodarczy powiatu poprzez udoskonalony układ komunikacyjny i sprawną infrastrukturę techniczną o standardzie europejskim oraz stały rozwój przedsiębiorczości gospodarczej i obszarów wiejskich gwarancją wzrostu ekonomicznego regionu;

Cele operacyjne:

I.1 Rozwój przedsiębiorczości i inwestycji

I.2 Usuwanie barier w funkcjonowaniu układu drogowego powiatu w zakresie obsługi komunikacyjnej obszaru oraz dostępności do zewnętrznych połączeń drogowych

I.3 Rozwój infrastruktury społeczeństwa informacyjnego

I.4 Rozbudowa gospodarki przestrzennej

I.5 Rozwój infrastruktury technicznej /wodno-kanalizacyjnej, teleinformatycznej, drogowej/

I.6 Poprawa stanu środowiska naturalnego

I.7 Rozwój rolnictwa i terenów wiejskich

I.8 Tworzenie warunków sprzyjających rozwojowi turystyki, agroturystyki oraz rekreacji i sportu

- Cel strategiczny II: Rozwój sfery społecznej powiatu poprzez wysoki poziom ochrony zdrowia oraz pomocy społecznej, zachowanie bogactwa walorów przyrodniczych i kulturowych powiatu oraz likwidację zjawiska bezrobocia;

Cele operacyjne:

- II.1 Powiat Nowosądecki jako ośrodek edukacji, propagujący wysoki poziom kształcenia młodzieży oraz mieszkańców powiatu
- II.2 Rozwój kultury i ochrona dziedzictwa kulturowego
- II.3 Sprawnie funkcjonujący system opieki zdrowotnej i społecznej
- II.4 Rozwój ogólnodostępnej infrastruktury sportowej
- II.5 Aktywizacja społeczna i zawodowa osób niepełnosprawnych
- II.6 Przeciwdziałanie bezrobociu
- **Cel strategiczny III: Rozwój strefy instytucjonalnej powiatu poprzez wzrost efektywności funkcjonowania administracji publicznej na terenie powiatu oraz stałą jego promocję**
Cele operacyjne:
 - III.2 Rozbudowa sprawnego systemu bezpieczeństwa mieszkańców
 - III.3 Rozwój współpracy ponadlokalnej i międzynarodowej
 - III.4 Promocja Powiatu

Program ochrony środowiska dla powiatu nowosądeckiego na lata 2012-2015 z perspektywą do roku 2019.

GPR jest zgodny z następującymi strategiami działań w zakresie ochrony środowiska dla powiatu nowosądeckiego /Cele do 2019 roku/:

- **Udział społeczeństwa w działaniach na rzecz ochrony środowiska**
Cel: *Edukacja mieszkańców powiatu nowosądeckiego w zakresie ochrony środowiska oraz kształtowanie i promocja postaw proekologicznych, dostęp do informacji o środowisku;*
- **Uwzględnienie zasad ochrony środowiska w strategiach sektorowych**
Cel: *Zapewnienie włączenia celów ochrony środowiska do wszystkich sektorowych dokumentów strategicznych i przeprowadzenia oceny wpływu ich realizacji na środowisko przed ich zatwierdzeniem;*
- **Zarządzanie środowiskowe**
Cel: *Promowanie i wsparcie wdrażania systemów zarządzania środowiskowego w jednostkach samorządu terytorialnego i przedsiębiorstwach powiatu nowosądeckiego;*
- **Ochrona przyrody**
Cel: *Zachowanie walorów i zasobów przyrodniczych powiatu z uwzględnieniem bio- i georóżnorodności;*
- **Racjonalne gospodarowanie zasobami wodnymi, zmniejszanie materiałochłonności i energochłonności**
Cel: *Wzrost efektywności wykorzystania surowców, wody i energii oraz zapobieganie i ograniczanie powstawania odpadów;*
- **Ochrona wód**
Cel: *Osiągnięcie i utrzymanie dobrego stanu ekologicznego i chemicznego wód;*

2.3.3 Programy Lokalne

Gmina Łącko na dzień dzisiejszy nie posiada aktualnej Strategii Rozwoju Gminy (poprzednia wersja Strategii straciła ważność w grudniu 2013r.). Obecnie trwają prace w zakresie opracowania Strategii Rozwoju Gminy Łącko na lata 2016-2022– jej przyjęcie jest planowane na wrzesień 2016r. W przedmiotowym dokumencie ujęte zostaną cele związane z rewitalizacją obszarów zdegradowanych oraz kierunki działań na obszarach objętych rewitalizacją. Strategia Rozwoju Gminy do 2022 r. będzie zbieżna z zapisami Gminnego Programu Rewitalizacji.

Gmina Łącko posiada poniższe dokumenty strategiczne z którymi przedmiotowy GPR jest zbieżny. Założenia oraz cele GPR są zgodne z:

Miejscowy Plan Zagospodarowania Przestrzennego Gminy Łącko.

Miejscowy Plan Zagospodarowania Przestrzennego Gminy Łącko został uchwalony:

- Uchwałą Nr 11/2007 z 28 lutego 2007 r Rady Gminy Łącko w części A obejmującej sołectwa: Czerniec, Czarny Potok, Kicznia, Łącko, Wola Kosnowa, Wola Piskulina, Zabrzeż Zagorzyn

- Uchwałą Nr 12/2007 z 28 lutego 2007 r Rady Gminy Łącko w części B obejmującej sołectwa: Brzyna, Jazowsko, Kadcza, Łazy Brzyńskie, Maszkowice, Obidza, Szczereż, Zarzecze.

Dokument ten określa podstawowe kierunki zagospodarowania dla Gminy Łącko. Biorąc za podstawę rozpoznane, w trybie sporządzania planu, uwarunkowania określa się następujące wskazania rozwoju zagospodarowania przestrzennego dla gminy Łącko:

-Planowana struktura funkcjonalno – przestrzenna gminy sankcjonuje obecny przestrzenny rozkład funkcji, a także intensywność i kierunki przemian przestrzennych, związanych z położeniem na obszarze Subregionu Sądeckiego,

- Na terenie gminy Łącko planuje się przede wszystkim rozwój funkcji mieszkaniowej wraz z towarzyszącymi usługami, a także rozwój funkcji turystycznej, działalności gospodarczej, usług sportu i rekreacji, infrastruktury społecznej. Jednocześnie promuje się rozwój usług, w tym także produkcyjnych.

Plan zagospodarowania nie odnosi się bezpośrednio do działań związanych z rewitalizacją dotkniętych zjawiskami kryzysowymi terenów zdegradowanych.

Jednakże jak wskazano w Studium **uwarunkowań i kierunków zagospodarowania przestrzennego Gminy Łącko celowym jest zapewnienie w** zakresie ochrony środowiska i krajobrazu:

1. utrzymania wysokich standardów środowiska przyrodniczego, w szczególności czystości wód, powietrza atmosferycznego, gleb.

2. zakazu przekraczania dopuszczalnych stężeń zanieczyszczeń atmosferycznych, określonych w przepisach szczególnych.

3. zakazu lokalizacji inwestycji mogących zawsze znacząco oddziaływać na środowisko w rozumieniu obowiązujących przepisów szczególnych.

Przedsięwzięcia wskazane w GPR spełniają warunki oraz zapisy w/w dokumentu planistycznego.

Plan odnowy miejscowości Łącko na lata 2016-2022 (s. 38- 43)

Założenia oraz cele GPR są zgodne z wizją oraz celami Planu odnowy miejscowości Łącko na lata 2016- 2020, który został przyjęty Uchwałą Rady Gminy Łącko dnia 20 maja 2016r (Uchwała nr 38/XXII/2016 Rady Gminy Łącko w sprawie zatwierdzenia Planu odnowy miejscowości Łącko na lata 2016-2022)

W Planie odnowy zapisano wizję m. Łącko, która została określona w poniższy sposób:

„ Aktywna i zintegrowana społeczność Łącka w pełni wykorzystująca walory przyrodnicze i kulturalne dające możliwość do prowadzenia działalności gospodarczej oraz rozwoju społeczno-gospodarczego mieszkańców gminy.” Jako cel główny Planu rozwoju wskazano „zaspokojenie potrzeb społecznych i kulturalnych mieszkańców Łącka, jak również wzrost atrakcyjności turystycznej i podniesienie standardów życia na wsi.” Do celi szczegółowych Planu odnowy zaliczono:

1. Rozwój wsi pod względem gospodarczym, ekologicznym, kulturowym i edukacyjnym.

2. **Rewitalizacja obszarów zdegradowanych poprzez podejmowanie kompleksowych działań w zakresie aktywizacji społecznej i zawodowej mieszkańców, a także zapewnienie dostępu do wysokiej jakości usług publicznych (kultura, edukacja, bezpieczeństwo publiczne).**

3. Stworzenie warunków umożliwiających prowadzenie działań pozainwestycyjnych poprawiających sytuację społeczną mieszkańców i podnoszących jakość kapitału ludzkiego.
4. Aktywizacja społeczności lokalnej wsi w celu zwiększenia ilości podejmowania oddolnych inicjatyw.
5. Poprawa warunków spędzania czasu wolnego i rekreacji.
6. Rozwój kultury w zakresie podniesienia standardu infrastruktury oraz polepszenia dostępności do oferowanych usług przy jednoczesnym poszanowaniu zasady równości szans.
7. Przeciwdziałanie wykluczeniu społecznemu poprzez zapewnienie dostępu do dóbr kultury oraz zapewnienie dostępu do miejsc rekreacyjno- sportowych.
8. Wzrost bezpieczeństwa pieszych oraz poprawa dostępności komunikacyjnej wsi Łącko z regionem, a także poprawa bezpieczeństwa ruchu drogowego i zmniejszenie strat związanych z brakami w infrastrukturze drogowej.
9. Wzmocnienie roli wsi Łącko jako przestrzeni spotkań i rekreacji oraz zwiększenie atrakcyjności miejscowości przez zagospodarowanie przestrzeni publicznej.

GPR wpisuje się w cele Planu odnowy miejscowości Łącko poprzez realizację celu szczegółowego nr 2 pn. Rewitalizacja obszarów zdegradowanych poprzez podejmowanie kompleksowych działań w zakresie aktywizacji społecznej i zawodowej mieszkańców, a także zapewnienie dostępu do wysokiej jakości usług publicznych (kultura, edukacja, bezpieczeństwo publiczne).

Ponadto w Planie rozwoju wskazano trzy główne kierunki rozwoju wsi Łącko, do których zaliczono:

Kierunek 1 - Budowa i modernizacja infrastruktury technicznej

Kierunek 2 - Rozwój i poprawa stanu infrastruktury społecznej oraz rozwój kulturalno-edukacyjny mieszkańców wsi

Kierunek 3 - Rozwój i poprawa stanu bazy sportowo - turystycznej oraz infrastruktury kultury.

W/w kierunki są zbieżne z przedsięwzięciami wskazanymi w GPR.

Plan odnowy miejscowości Jazowsko na lata 2016-2022 (s. 38-39)

Założenia oraz cele GPR są zgodne z wizją oraz celami Planu odnowy miejscowości Jazowsko na lata 2016- 2020, który został przyjęty Uchwałą Rady Gminy Łącko dnia 20 maja 2016r (Uchwała nr 39/XXII/2016 Rady Gminy Łącko w sprawie zatwierdzenia Planu odnowy miejscowości Jazowsko na lata 2016-2022)

W Planie odnowy zapisano wizję m. Jazowsko, która została określona w poniższy sposób: Jazowsko w 2022 roku to piękna i gościnna wieś małopolski, gdzie współczesność harmonijnie spleta się z tradycją lokalną a życzliwość i przyjazna atmosfera społeczności lokalnej w połączeniu z naturalnymi zasobami stwarza niepowtarzalne warunki do życia oraz odwiedzania tej miejscowości.

Celem głównym Planu rozwoju jest przeciwdziałanie marginalizacji wsi Jazowsko poprzez podjęcie kompleksowych działań w zakresie rozwoju poprawa standardu i jakości życia mieszkańców tego obszaru w szczególności poprzez podniesienie atrakcyjności turystycznej i inwestycyjnej wsi, zaspokojenie potrzeb społecznych i kulturalnych mieszkańców oraz rozwój tożsamości i zachowanie dziedzictwa kulturowego wsi.

Do celi szczegółowych Planu odnowy zaliczono:

1. Kształtowanie pozytywnego wizerunku wsi poprzez poprawę estetyki wsi oraz kształtowanie krajobrazu wiejskiego.
2. **Rewitalizacja obszarów zdegradowanych poprzez podejmowanie kompleksowych działań w zakresie aktywizacji społecznej i zawodowej mieszkańców, a także zapewnienie dostępu do wysokiej jakości usług publicznych (kultura, edukacja, bezpieczeństwo publiczne).**

3. Stymulowanie aktywności zawodowej mieszkańców w sferze rolniczej i pozarolniczej.
4. Stworzenie warunków do samorealizacji dzieci i młodzieży
5. Poprawa warunków spędzania czasu wolnego i rekreacji.
6. Uzupelnienie infrastruktury technicznej wsi.
7. Zwiększenie atrakcyjności inwestycyjnej i turystyczno-rekreacyjnej wsi.

GPR wpisuje się w cele Planu odnowy miejscowości Jazowsko poprzez realizację celu szczegółowego nr 2 pn. Rewitalizacja obszarów zdegradowanych poprzez podejmowanie kompleksowych działań w zakresie aktywizacji społecznej i zawodowej mieszkańców, a także zapewnienie dostępu do wysokiej jakości usług publicznych (kultura, edukacja, bezpieczeństwo publiczne).

Ponadto w Planie rozwoju wskazano trzy główne kierunki rozwoju wsi Jazowsko, do których zaliczono:

Kierunek 1 - Budowa i modernizacja infrastruktury technicznej

Kierunek 2 - Rozwój i poprawa stanu infrastruktury społecznej oraz rozwój kulturalno-edukacyjny mieszkańców wsi

Kierunek 3 - Rozwój i poprawa stanu bazy sportowo - turystycznej

W/w kierunki są zbieżne z przedsięwzięciami wskazanymi w GPR.

Program Ochrony Środowiska dla Gminy Łącko na lata 2015-2018 (str. 91-131)

Program Ochrony Środowiska przyjęto Uchwałą NR 71/XIV/2015 Rady Gminy Łącko z dnia 30.10.2015r. w sprawie przyjęcia Programu Ochrony Środowiska dla Gminy Łącko na lata 2015-2018 z perspektywą na lata 2019-2022. W dokumencie tym do problemów gminy zaliczono m.in. niski stan uporządkowania gosp. wodno-ściekowej; niedostatecznie rozwinięty układ komunikacyjny; zanieczyszczenie powietrza; zaś do głównych celi programu zaliczono m.in.: Zwiększenie wykorzystania źródeł energii odnawialnej; Edukacja ekologiczna; Ograniczenie hałasu i zanieczyszczania środowiska naturalnego (str.97-107). Ponadto w Programie tym w Kierunku działań pn. Ochrona powierzchni ziemi, zagospodarowanie terenów gminnych, jako działanie wskazano na: Działania w zakresie rewitalizacji i zagospodarowania terenów gminnych (str.131).

GPR wpisuje się w założenia Programu Ochrony Środowiska w zakresie zw. z wykorzystaniem odnawianych źródeł energii, termomodernizacja obiektów użyteczności publicznej, prowadzeniem działań proekologicznych w tym edukacji ekologicznej a także działania zw. z zagospodarowaniem terenów nad rz. Dunajec, co pozwoli na minimalizowanie dzikich plaż i dzikich wysypisk śmieci.

3. Charakterystyka terenu i stan środowiska Gminy Łącko

3.1 Analiza i ocena aktualnego stanu środowiska oraz problemy jego ochrony istotne z punktu widzenia realizacji Projektu

Poniżej scharakteryzowano poszczególne moduły odnoszące się do aktualnego stanu środowiska na obszarze Gminy Łącko. Podczas oceny szczególnie uwzględniono obszary objęte przewidywanym znaczącym oddziaływaniem na środowisko.

3.1.1 Lokalizacja

Gmina Łącko jest gminą wiejską, położoną w województwie małopolskim w zachodniej części powiatu nowosądeckiego przy drodze wojewódzkiej Nowy Sącz – Nowy Targ oraz Nowy Sącz – Mszana Dolna – Kraków. Powierzchnia gminy wynosi 132,95 km². Sąsiaduje z gminami Kamienica, Krościenko nad Dunajcem, Łukowica, Ochotnica Dolna, Podegrodzie, Stary Sącz i miastem Szczawnica.

Mapa 1. Położenie Gminy Łącko w Polsce



Źródło: <http://www.regiozet.pl/gazeta.php?choice=1002>, data edycji 15.12.2015

Administracyjnie gmina składa się z 16 sołectw, tj. Brzyna, Czarny Potok, Czerniec, Jazowsko, Kadcza, Kicznia, Łazy Brzyńskie, Łącko, Maszkowice, Obidza, Szczereż, Wola Kosnowa, Wola Piskulina, Zabrzeż, Zagorzyn, Zarzecze. Siedziba gminy mieści się w centralnie położonym Łącku, które ma charakter miasteczka³.

Mapa 2. Podział administracyjny Gminy Łącko

³ Lokalna Strategia Rozwoju na lata 2009-2015 dla Gminy Łącko, str. 19



Źródło: www.lacko.pl, data emisji 15.12.2015

Granice gminy są w przewadze naturalne. Granica południowa biegnie głównym grzbietem Pasma Radziejowej, pomiędzy Przysłopem a Skalką. Granica północna sięga po szczyt Modynia, Jasińczyka i Kłończyka. Granica zachodnia biegnie grzbietem Koziarza, a następnie grzbietem Twarogów, w poprzek doliny Kamienicy Szczawskiej, aż po Modyń. Granica wschodnia biegnie grzbietami Pogórza Podegrodzkiego pomiędzy Kłończykiem a Dunajcem oraz grzbietem pomiędzy Dunajcem w Łazach Brzyńskich, a Skalką.

Gmina Łącko posiada dobre warunki komunikacyjne. Przez jej teren przebiegają 2 drogi wojewódzkie:

- droga wojewódzka nr 969 (DW969) łącząca Nowy Targ ze Starym Sączem,
- droga wojewódzka nr 968 (DW968) łącząca Lubień z Zabrzeżą.

Gmina Łącko znajduje się w niewielkiej odległości od miast: Nowego Sącza (25 km), Limanowej (25 km) oraz Nowego Targu (45 km). Odległość gminy od Krakowa wynosi 100 km, zaś od granicy państwa w Piwnicznej 38 km. Gmina Łącko znajduje się na krawędzi Beskidu Wyspowego i Beskidu Sądeckiego i należy do najbardziej malowniczych rejonów Sądecczyzny, który charakteryzuje się znacznymi walorami krajobrazowymi i turystycznymi. Średnia wysokość terenu wynosi ok. 350-400 m n.p.m. Powierzchnia terenu na przeważającym obszarze gminy jest silnie pofałdowana tworząc szereg wzniesień rozdzielonych wąskimi dolinami potoków. Najwyższe wzniesienia to Modyń o wysokości 1028 n.p.m., Dzwonkówka 982 n.p.m. oraz Koziarz 945 n.p.m. Przez gminę Łącko przepływa rzeka Dunajec dzieląc ją na dwie części: północną i południową, należące odpowiednio do Beskidu Wyspowego i Sądeckiego. Częściowo gmina położona jest także na terenie Górców. Około 42 % terenu gminy stanowią góry średnie i niskie. Dotyczy to głównie części gminy położonej w Beskidzie Sądeckim. Około 44 % powierzchni zajmują pogórza, głównie średnie, najczęstsze w obrębie Beskidu Wyspowego. Około 14 % obszaru gminy zajmują doliny rzeczne. Wśród nich największymi są dolina Dunajca oraz dolina Kamienicy. Spośród dolin bocznych największymi są dolina Czarnej Wody i Dolina Obidzkiego Potoku. Większość sołectw gminy położona jest w wąskich, śródgórskich dolinach wciosowych, w których główna zabudowa skupia się wzdłuż drogi biegnącej w dolinie potoku.

3.1.2. Przyroda

Gmina Łącko leży na wysokości 315 – 1155 m n.p.m. z najwyższymi wzniesieniami: Koziarz (945 m n.p.m.), Dzwonkówka (982 m n.p.m.) oraz Modyń (1028 m n.p.m.). Około 42% obszaru gminy zajmują góry średnie i wysokie, 44% - pogórza, a 14% doliny rzeczne głównie rzek Dunajec i Kamienica. Panują tu specyficzne warunki klimatyczne charakteryzujące się niskimi opadami atmosferycznymi, niewielkim zachmurzeniem i późnymi pierwszymi przymrozkami. Brak przemysłu na tych terenach pozwolił zachować niezdegradowane środowisko naturalne co sprzyja rozwojowi turystycznemu regionu oraz gospodarstw ekologicznych. Od XII w. datuje się tu tradycje sadownicze i po dziś dzień charakterystycznym elementem krajobrazu Łącka i okolic są właśnie sady. Uprawiane są tu jabłonie i śliwy (głównie śliwki węgierki), z których produkowana jest znana w całym kraju Łącka Śliwowica⁴. Obszar, na którym leży Gmina Łącko jest bardzo cenny przyrodniczo, dlatego też część jej powierzchni jest prawnie chroniona w postaci⁵.

- ✓ obszaru Natura 2000 PLH120088 Środkowy Dunajec z dopływami
- ✓ obszaru Natura 2000 PLH120019 Ostoja Popradzka
- ✓ obszaru Natura 2000 PLH120052 Ostoje Nietoperzy Beskidu Wyspowego
- ✓ Popradzkiego Parku Krajobrazowego – 1 496,6 ha na obszarze gminy
- ✓ Południowo-małopolskiego Obszaru Chronionego Krajobrazu – 11798,4 ha obszaru gminy
- ✓ Pojedynczych pomników przyrody.

3.1.3 Klimat, stan i jakość powietrza atmosferycznego oraz wód powierzchniowych

Klimat

Obszar gminy charakteryzują warunki klimatyczne typowe dla terenów górskich gdzie wyraźnie zaznacza się piętrowość klimatu od umiarkowanie ciepłego do chłodnego. Obszar gminy stanowi mezoregion dolin rzek i potoków, obejmujący doliny i kotliny do wysokości względnej 50 m, charakteryzujący się dużą kontrastowością warunków termicznych (wyższa w stosunku do otaczających terenów temperatura w dzień i niższa w nocy), dużą ilością dni z występowaniem mgieł, występowaniem zjawiska inwersji termicznych. Znaczne różnice wysokości względnej terenu oraz układ grzbietów górskich otaczających kotliny stwarzają dla tego obszaru specyficzne warunki klimatyczne. Pod względem hydrograficznym gmina Łącko leży w zlewni Dunajca. Dunajec przepływa przez centralną część gminy z południowego zachodu na północny wschód. Przepływa przez takie miejscowości jak Zabrzeż, Zarzecze, Czerniec, Łącko, Maszkowice, Jazowsko oraz Kadcza. Do najważniejszych lewobrzeżnych dopływów Dunajca na terenie gminy Łącko należy zaliczyć rzeki Ochotnica i Kamienica odwadniające masyw Gorców. Lewobrzeżnym dopływem Dunajca jest również potok Czarna

⁴ Lokalna Strategia Rozwoju na lata 2009-2015 dla Gminy Łącko, str. 20-21

⁵ Program Ochrony Środowiska dla Gminy Łącko na lata 2015-2018 z perspektywą na lata 2019-2022, str.31

Woda przepływający przez miejscowość Łącko. Prawobrzeżnymi dopływami Dunajca jest Potok Obidzki i Jaworzynka płynące przez teren Popradzkiego Parku Krajobrazowego. Obydwa potoki odwadniają pasmo Przehyby. Na terenie gminy Łącko znajduje się też dużo mniejszych cieków.

Powietrze atmosferyczne

Na terenie Gminy Łącko nie ma stałych stanowisk pomiarowych monitoringu jakości powietrza. Najbliższe stanowisko pomiarowe zlokalizowane jest w Nowym Sączu. Stan i ewentualne przekroczenia dopuszczalnych norm w ośrodkach położonych w pobliżu Gminy Łącko mogą mieć wpływ na jakość powietrza w gminie (zanieczyszczenia napływowe). Dopuszczalna częstość przekraczania dopuszczalnych poziomów zanieczyszczeń w roku szkolnym to 35 razy. W roku 2014 w Nowym Sączu odnotowano ich aż 96, z czego 21 w styczniu, 16 w lutym, 14 w marcu, 5 w kwietniu, 7 w październiku, 12 w listopadzie i 21 w grudniu. W wyniku rocznej oceny jakości powietrza w strefie małopolskiej w 2012 i 2013 roku wykonano klasyfikację stref dla kryterium ochrony zdrowia i kryterium ochrony roślin. Zgodnie z tą klasyfikacją dla kryterium ochrony zdrowia strefa małopolska zakwalifikowana została do klasy C (poziom stężeń przekracza wartość dopuszczalną powiększoną o margines tolerancji; niezbędne jest opracowanie programu ochrony powietrza (POP). Dla kryterium ochrony roślin zaliczono strefę małopolską do klasy A (poziom stężeń nie przekracza wartości dopuszczalnej; nie jest wymagane prowadzenie działań na rzecz poprawy jakości powietrza). Do opracowania programów ochrony powietrza (POP) zostały zakwalifikowane wszystkie strefy województwa małopolskiego - dla kryterium ochrony zdrowia (strefa małopolska w 2012 roku ze względu na SO₂, pył zawieszony PM₁₀, benzo(a)piren w pyłe PM₁₀, pył zawieszony PM_{2,5}, a w 2013 roku ze względu na pył zawieszony PM₁₀, benzo(a)piren w pyłe PM₁₀, pył zawieszony PM_{2,5}).

Ze względu na stwierdzone w poprzednich latach przekroczenia dopuszczalnych i docelowych poziomów stężeń pyłu zawieszonego PM₁₀ i PM_{2,5} oraz benzo(a)pirenu w pyłe zawieszonym PM₁₀ konieczna jest kontrola stężeń zanieczyszczeń na obszarach przekroczeń oraz realizacja wszystkich działań określonych w *Programie ochrony powietrza dla województwa małopolskiego* opracowanym w 2013 roku. Nie przewidziano w nim jednak żadnych działań naprawczych odnoszących się bezpośrednio do terenów położonych w gminie Łącko. ⁶

Na stan czystości powietrza na terenie gminy Łącko wpływ mają powierzchniowe źródła emisji. Powierzchniowe źródła emisji w gminie Łącko związane są z występowaniem skupisk niskich emitorów (głównie paleniska domowe, małe kotłownie, warsztaty rzemieślnicze i źródła rolnicze). Emisja z tego rodzaju źródeł jest w znacznym stopniu emisją niezorganizowaną. W związku z wysokimi kosztami ogrzewania gazem mieszkańcy rezygnują z ogrzewania gazowego na rzecz ogrzewania węglem lub drewnem. Głównym źródłem ogrzewania budynków na terenie gminy Łącko są piece węglowe, charakteryzujące się niską sprawnością a tym samym stanowiące źródło znaczącej emisji zanieczyszczeń do

⁶ Program Ochrony Środowiska dla Gminy Łącko na lata 2015-2018 z perspektywą na lata 2019-2022, str.38-41

powietrza. Podstawowym paliwem grzewczym w kotłowniach jest węgiel kamienny i koks. W wielu gospodarstwach domowych ze względów ekonomicznych spala się odpady drzewne oraz odpady gospodarczo-bytowe, co powoduje emisję szkodliwych zanieczyszczeń. Emisja zanieczyszczeń znacznie wzrasta w okresie grzewczym, kiedy to przy niekorzystnych warunkach atmosferycznych (inwersje, duża wilgotność powietrza, mgły) szczególnie w dolinach i kotlinach śródgórskich o intensywnej zabudowie (Łącko, Maszkowice, Jazowsko) może wystąpić mgła z zanieczyszczeń.

Źródłem emisji zanieczyszczeń do powietrza są także trasy komunikacji samochodowej. Największe znaczenie dla ruchu komunikacyjnego w gminie Łącko ma droga wojewódzka nr 969 łącząca Stary Sącz z Nowym Targiem oraz fragment drogi wojewódzkiej nr 968. Ważnym elementem układu komunikacyjnego na terenie gminy są również drogi powiatowe oraz sieć dróg gminnych. W dolinie Dunajca, wzdłuż której biegnie droga wojewódzka, dodatkowym źródłem zanieczyszczeń dolnej warstwy atmosfery są substancje toksyczne emitowane z pojazdów mechanicznych: tlenek węgla, tlenki azotu NO_x, węglowodory, aldehydy, związki ołowiu.

Na jakość powietrza atmosferycznego w gminie Łącko mają wpływ zanieczyszczenia z sąsiednich gmin powiatu nowosądeckiego, a także emisja z sąsiadujących powiatów, tj. limanowskiego i nowotarskiego. Ze względu na tranzytowy charakter obszaru gminy, można spodziewać się napływu zanieczyszczeń z terenów sąsiednich o charakterze lokalnym, a nawet większym (przewaga wiatrów zachodnich i północno-zachodnich) jak również uprzywilejowanym kanałem strug powietrza wzdłuż doliny Dunajca. Tereny położone w górnych partiach gminy posiadają korzystniejsze warunki przewietrzania i na obszarach o rozproszonej zabudowie osadniczej koncentracja zanieczyszczeń w powietrzu jest znikoma, co nie stanowi zagrożenia dla jakości powietrza.⁷

Wody powierzchniowe

Gmina Łącko leży w zlewni Dunajca. Dunajec przepływa przez środkową część gminy z południowego zachodu na północny wschód, przez miejscowości: Zabrzeż, Łącko, Maszkowice, Jazowsko oraz Kadcza. Do najważniejszych lewobrzeżnych dopływów Dunajca na terenie gminy Łącko należą rzeki Ochotnica i Kamienica odwadniające masyw Gorców. Lewobrzeżnym dopływem Dunajca jest potok Czarna Woda przepływający przez Łącko. Prawobrzeżnym dopływem Dunajca jest Potok Obidzki i Jaworzynka płynące przez teren Popradzkiego Parku Krajobrazowego. Obydwa te potoki odwadniają pasmo Przehyby. Działalność gospodarcza jest czynnikiem stanowiącym największe zagrożenie dla stanu jakości wód powierzchniowych. Główne presje wywierane przez człowieka na środowisko wodne to:

- pobór wód na różne cele, wprowadzanie ścieków komunalnych i przemysłowych oraz
- zanieczyszczenia obszarowe, spływające z wodami opadowymi.

⁷ Program Ochrony Środowiska dla Gminy Łącko na lata 2015-2018 z perspektywą na lata 2019-2022, str. 42

Czynnikiem, który stanowi duże zagrożenie dla stanu jakości wód powierzchniowych są również zanieczyszczenia obszarowe spływające z wodami opadowymi, głównie z terenów użytkowanych rolniczo. W roku 2013 Wojewódzki Inspektorat Ochrony Środowiska w Krakowie prowadził badania wód powierzchniowych zgodnie z „Programem Państwowego Monitoringu Środowiska Województwa Małopolskiego na lata 2013-2015”. Na terenie Gminy Łącko badaniom monitoringowym został poddany odcinek rzeki Dunajec od Grajcarka do Obidzkiego Potoku o numerze punktu poboru PLRW20001521419937. W wyniku badań, monitorowany fragment rzeki Dunajec na terenie gminy Łącko sklasyfikowano w wymaganym dobrym i powyżej dobrego stanie i potencjale ekologicznym. Stan chemiczny Dunajca na odcinku przepływającym przez gminę Łącko został zaklasyfikowany jako dobry. Ocena końcowa stanu jednolitych części wód powierzchniowych po badaniach i wynikach klasyfikacyjnych została określona jako dobra, co oznacza umiarkowaną poprawę czystości w stosunku do lat ubiegłych. Ocena jakości wody w zakresie spełnienia wymagań stawianych wodom wykorzystywanym do zaopatrzenia w wodę przeznaczoną do spożycia wykazała, że badane wody Dunajca posiadają jakość odpowiadającą kategorii A2. Wartości graniczne dla kategorii najwyższej - A1 przekraczają w tym punkcie najczęściej takie wskaźniki jakości wody jak: odczyn, biologiczne pięciodobowe zapotrzebowanie tlenu BZT5, Ogólny Węgiel Organiczny (OWO), azot Kjeldahla oraz fenole lotne⁸.

Wody podziemne

Na obszarze gminy Łącko występują trzy Główne Zbiorniki Wód Podziemnych (GZWP) zlokalizowane w utworach czwartorzędowych i trzeciorzędzie :

- GZWP nr 437 - Dolina rzeki Dunajec (Nowy Sącz),
- GZWP nr 438 - Zbiornik warstw Magura (Nowy Sącz),
- GZWP nr 439 - Zbiornik warstw Magura (Gorce).

Zbiorniki wód podziemnych w utworach trzeciorzędowych mają na obszarze gminy Łącko mniejsze znaczenie użytkowe. Poziom wodonośny występuje lokalnie, a jego wodonośność jest zmienna, na ogół średnia. W latach 2010-2014 na terenie gminy Łącko nie wykonywano badań jakości wód podziemnych w ramach Państwowego Monitoringu Środowiska (badania PIG) oraz w ramach monitoringu regionalnego (badania WIOŚ w Krakowie). Z badań archiwalnych wykonywanych na potrzeby ujęć wód podziemnych, wynika, że pomimo znacznej podatności na zanieczyszczenia, zbiorniki wód podziemnych w gminie Łącko zaliczają się do wód wysokiej jakości (klasa Ib), lub nieznacznie zanieczyszczone, średniej jakości, łatwe do uzdatniania (klasa II). W obszarach gęstej zabudowy (Łącko, Maszkowice, Jazowsko) wody podziemne czwartorzędowego poziomu wodonośnego wskutek lokalnych zanieczyszczeń powstałych w wyniku wieloletniego braku kanalizacji i nieszczelności zbiorników wybieralnych (szamb) posiadają złą jakość (klasy III niskiej jakości) ze względu na wysokie stężenia związków azotu (azotanów, azotynów) oraz nadmierne skażenie bakteriologiczne i wymagają odpowiedniego uzdatniania. Rozbudowa kanalizacji na tym terenie spowoduje stopniowe zmniejszanie się ładunku zanieczyszczeń organicznych.

⁸ Program Ochrony Środowiska dla Gminy Łącko na lata 2015-2018 z perspektywą na lata 2019-2022, str. 42-45

Na terenie gminy Łącko występują w różnym stopniu obszarowe, liniowe i punktowe źródła zanieczyszczeń wód powierzchniowych i podziemnych, do których należą:

- ✓ ścieki deszczowe spływające z dróg, placów, stacji paliw, powodujące zanieczyszczenie wód powierzchniowych głównie substancjami ropopochodnymi,
- ✓ spływ ścieków bytowych z terenów nieskanalizowanych,
- ✓ zanieczyszczenia spływające z pól, szczególnie w okresach po nawożeniu gruntów rolnych,
- ✓ występowanie tzw. „dzikich” wysypisk odpadów.

3.1.4 Powierzchnia ziemi i gleby

Powierzchnia gminy obejmuje ok. 13,29 tys. ha. Największą powierzchnię w Gminie zajmują ogółem użytki rolne, bo aż 52,3%, tj. 6 951 ha. W grupie tej dominują grunty orne – 24,48%, jednakże na uwagę zasługuje znaczna powierzchnia sadów – prawie 16% powierzchni gminy (2120 ha). Jest to efekt bogatych tradycji sadowniczych na tych terenach. Na terenie Gminy jest 2 460 gospodarstw rolnych, spośród których aż 53,5% (1316) to gospodarstwa małe do 2 ha. Gospodarstw o powierzchni 2-5 ha jest 37,5% (923), 5-10 ha – 8,6% (211) a powyżej 10 ha – 0,4% (10). Użytki rolne w I klasie tu nie występują, klasa II jest na 0,3% powierzchni, a najwięcej gleb posiada klasy bonitacyjne kolejno V i IV. Prawie 43% obszaru gminy zajmują lasy wraz z zadrzewieniami i zakrzewieniami, co czyni ją cenną przyrodniczo i atrakcyjną turystycznie.

3.1.5 Zasoby naturalne

Pod względem geologicznym obszar gminy leży w obrębie największej jednostki tektonicznej Karpat Zewnętrznych - Płaszczowiny Magurskiej. Na obszarze gminy jednostka magurska zbudowana jest ze skał osadowych wieku kredowego i paleogeńskiego, które składają się z naprzemianległych piaskowców i łupków o znacznej przewadze ilościowej gruboławicowych piaskowców nad łupkami. Najmłodszymi osadami na obszarze gminy Łącko są utwory czwartorzędowe. Leżą one na starszych, sfałdowanych utworach paleogenu w postaci pokryw o różnej miąższości. Wyróżnia się tu plejstocenijskie piaski, gliny, żwiry, żwiry z gładkami, żwiry i gładki rzeczne zachowane w postaci tarasów erozyjno-akumulacyjnych. Do plejstocenijsko-holocenijskich utworów należą gliny, gliny z rumoszem skalnym, piaski i ropy deluwialne i koluwalne. Osady holocenijskie są reprezentowane przez żwiry, kamieńce, gładki, piaski i żwiry rzeczne, piaski, gliny, ropy, mułki, gliny deluwialne i zwietrzelinowe z rumoszem skalnym, a także koluwia osuwiskowe składające się z glin z rumoszem skalnym oraz osuniętych pakietów skalnych. Dolina Dunajca powstała wzdłuż największego uskoku obszaru Beskidu Wyspowego (przebiegającego od Krościenka po zbocza Mogielnicy). Dno rzeki wypełniają piaski i żwiry akumulacji rzecznej o różnej miąższości, okryte warstwą mułu gliniastych, lokalnie namułami organicznymi. W granicach gminy występują kopaliny: surowce ilaste ceramiki budowlanej oraz piaski i żwiry. Obecnie możliwości wykorzystania kopaliny są bardzo ograniczone, ze względu na znaczny stopień zagospodarowania terenu gminy, wymagania ochrony środowiska, warunki występowania

umożliwiający prowadzenie tylko niewielkiej eksploatacji, jakoś nieodpowiadający wymaganiom surowcowym.

Na obszarze gminy Łącko występuje wiele atrakcyjnych przyrodniczo terenów o bogatej szacie roślinnej i zwierzęcej. Aktualnie cały obszar gminy Łącko podlega różnym formom ochrony. Gmina charakteryzuje się dość dobrym stopniem lesistości. Łącznie ok. 43% powierzchni gminy pokryte jest różnego rodzaju lasami. Do najważniejszych obszarów cennych przyrodniczo i prawnie chronionych należy zaliczyć:

- Obszar Natura 2000 PLH120019 Ostoja Popradzka;
- Obszar Natura 2000 PLH120088 Środkowy Dunajec z dopływami;
- Obszar Natura 2000 PLH120052 Ostoje Nietoperzy Beskidu Wyspowego;
- Popradzki Park Krajobrazowy (1496,6 ha obszaru gminy);
- Południowo-małopolski Obszar Chronionego Krajobrazu (11 798,4 ha obszaru gminy);
- Pomniki przyrody ożywionej i nieożywionej.

3.1.6 Ludność

W gminie Łącko na dzień 31.12.2014r. zameldowanych było 16 116 osób z minimalną przewagą mężczyzn, bo 50,41%. W ciągu ostatnich trzech lat liczba mieszkańców systematycznie zwiększała się o 0,4-0,75%. Gęstość zaludnienia od dwóch lat pozostaje na stałym poziomie i w roku 2014 wynosiła 121 os/km². Najwięcej osób zamieszkuje w Łącku (19% mieszkańców gminy), Jazowsku i Obidzy. Najmniejsze zaludnienie mają sołectwa: Zarzecze, Szczereż, Łazy Brzyńskie, Wola Piskulina. Znaczną większość mieszkańców gminy na przestrzeni lat 2012 - 2014 stanowią osoby w wieku produkcyjnym – od 61,2% do 61,6%. Zaobserwować jednak można również nieznaczny trend starzenia się społeczeństwa – zmniejsza się liczba osób w wieku przedprodukcyjnym a zwiększa się populacja w wieku poprodukcyjnym. Przyrost naturalny w latach 2012 – 2014 był w każdym roku dodatni i oscylował w granicach 93 – 101 osób, tzn., że w Gminie Łącko odnotowywano więcej urodzeń niż zgonów i stanowi to dobrą prognozę na przyszłość.

Tabela 3. Ludność Gminy Łącko

2012			2013			2014		
ogółem	mężczyźni	kobiety	ogółem	mężczyźni	kobiety	ogółem	mężczyźni	kobiety
15930	8065	7865	16051	8109	7942	16116	8124	7992

Źródło: http://stat.gov.pl/bdl/app/dane_podgrup.display?p_id=419757&p_token=0.33217881461541454, data emisji 15.12.2015

Tabela 4. Ludność Gminy Łącko w podziale na sołectwa

L.p.	Sołectwo	Liczba mieszkańców – stan na 31.12.2014r.
1.	Brzyna	698
2.	Czarny Potok	636
3.	Czerniec	724
4.	Jazowsko	1658
5.	Kadcza	1070
6.	Kicznia	832
7.	Łazy Brzyńskie	489
8.	Łącko	3082
9.	Maszkowice	1116
10.	Obidza	1505
11.	Szczereż	542
12.	Wola Piskulina	429
13.	Wola Kosnowa	738
14.	Zabrzeż	1189
15.	Zagorzyn	1002
16.	Zarzecze	542

Źródło: Urząd Gminy Łącko

3.1.7 Dziedzictwo kulturowe

Gmina Łącko posiada znaczne walory turystyczne związane z przyrodą i zabytkami kultury materialnej. Atrakcyjność turystyczną gminy podnoszą bogate tradycje historyczne i barwny folklor górali łąckich. Po raz pierwszy Łącko pojawia się w dokumentach z XIII wieku. Od połowy XIII wieku okoliczne wsie należały jako uposażenie do klasztoru Panien

Klarysek w Starym Sączu, co nie pozostało bez wpływu na specyficzne oblicze miejscowej twórczości artystycznej.

Zabytki

- Kościół parafialny pod wezwaniem Św. Jana Chrzciciela w Łącku z 1728 roku. Tradycja głosi, że materiały do jego budowy uzyskano z rozbiórki zameczku Zyndrama z pobliskich Maszkowic, znanego z bitwy pod Grunwaldem. Świątynia stanowi obiekt murowany, trójnawowy, z kwadratową wieżą od strony zachodniej. Wewnątrz na uwagę zasługuje wczesnobarokowy ołtarz główny z 1621 roku oraz kamienna chrzcielnica z 1493 roku. Do cennych zabytków należy zaliczyć organy w stylu późnobarokowym z XVIII wieku oraz portale kute w kamieniu w stylu barokowym. Kościół został odnowiony w 1818 r. i rozbudowany w roku 1930.
- Kaplica cmentarna w Łącku z połowy XIX w. o konstrukcji zrębowej.
- Studnia św. Floriana znajdująca się na rynku, w miejscu dawnej karczmy.
- Niewielki skansen *Faronówka*, w którym można zapoznać się z dawnymi zabudowaniami oraz maszynami.
- Rynek i jego otoczenie.
- Wybudowany w XVII wieku z drewna modrzewiowego kościół parafialny pod wezwaniem św. Marcina w Czarnym Potoku. Wewnątrz znajduje się obraz Matki Bożej Bolesnej „Czarnopotocka Madonna” z 1644 roku.
- Kościół parafialny pod wezwaniem Narodzenia Najświętszej Marii Panny w Jazowsku z 1665 roku. Wewnątrz znajduje się późnobarokowy ołtarz z umieszczonym w środku gotyckim obrazem Matki Bożej z Dzieciątkiem oraz barokowa ambona i chór.
- Obelisk na Górze Zyndrama w Maszkowicach.

Folklor ludowy

Region ziemi łąckiej zamieszkują górale łąccy (tzw. „biali górale”) grupa etnograficzna, posługująca się specyficzną gwara, którą posługiwali i wciąż posługują się rdzenni mieszkańcy regionu. Tradycje i obrzędy białych górali podtrzymywane są przez działający na terenie Gminy Łącko Regionalny Zespół Pieśni i Tańca „Górale Łąccy” oraz Regionalny Zespół Pieśni i Tańca "Małe Łącko". "Małe Łącko" prezentuje folklor regionu łąckiego ukazując jego oryginalność oraz swoisty urok poprzez dziecięce wykonanie. Wspomnieć należy też o Kapeli Góralska Ciupaga, prezentująca tradycyjną muzykę regionu oraz o Orkiestrze Dętej Ogniska Muzycznego im. Tadeusza Moryto, która w swoim repertuarze posiada utwory z muzyki regionalnej i poważnej, utwory patriotyczne, religijne, rozrywkowe, standardy muzyki jazzowej, oraz muzykę marszową. Na terenie Gminy Łącko działa wielu twórców ludowych, podtrzymujących lokalne tradycje artystyczne, w dziedzinie haftu (wyszywanie strojów regionalnych), rzeźby, malarstwa na szkle, rysunku itp.

3.2 Stan środowiska na obszarach objętych przewidywanym znaczącym oddziaływaniem

Analizując potencjalne oddziaływanie Gminnego Programu Rewitalizacji Gminy Łącko na lata 2016–2022 na środowisko przyrodnicze, odniesiono się do poszczególnych zadań priorytetowych w obrębie celów szczegółowych, zaproponowanych w GPR. W stosunku do każdego z zadań priorytetowych wzięto pod uwagę potencjalne oddziaływania na poszczególne elementy środowiska przyrodniczego, czyli na bioróżnorodność biologiczną, wodę, powietrze, powierzchnię ziemi, krajobraz, lokalny klimat, zasoby naturalne oraz zabytki. Analizie poddano także potencjalne oddziaływanie na zdrowie ludzkie.

Obszar objęty wsparciem w ramach Gminnego Programu Rewitalizacji Gminy Łącko na lata 2016 – 2022 wyznaczony jest w centrum wsi Łącko, wsi Jazowsko i wsi Zagorzyn.

Jak wykazała, przeprowadzona w Gminnym Programie Rewitalizacji, analiza na obszarze tym występuje duże natężenie problemów w sferach gospodarczej, społecznej i przestrzennej. Działania rewitalizacyjne obejmują nie tylko przestrzeń, ale także ludność która ją zamieszkuje. Odrestaurowane centrum wsi Łącko, będącej stolicą gminy będzie pełniło swoje funkcje nie tylko na rzecz mieszkańców wsi Łącko, ale także mieszkańców gminy. Ocena obecnego stanu środowiska gminy Łącko wypada w miarę korzystnie. Teren jest urozmaicony, obfitujący w formy ochrony przyrody i krajobrazu. Część gminy położona jest na obszarze Popradzkiego Parku Krajobrazowego, a cały obszar gminy Łącko podlega różnym formom ochrony, a do najważniejszych obszarów należy zaliczyć :

- Obszar Natura 2000 PLH120019 Ostoja Popradzka,
- Obszar Natura 2000 PLH120088 Środkowy Dunajec z dopływami,
- Obszar Natura 2000 PLH120052 Ostoje Nietoperzy Beskidu Wyspowego,
- Południowo-małopolski Obszar Chronionego Krajobrazu,
- Pomniki przyrody ożywionej i nieożywionej.

Ponadto na obszarze gminy Łącko występują trzy Główne Zbiorniki Wód Podziemnych (GZWP) zlokalizowane w utworach czwartorzędowych i trzeciorzędzie

- GZWP nr 437 - Dolina rzeki Dunajec (Nowy Sącz),
- GZWP nr 438 - Zbiornik warstw Magura (Nowy Sącz),
- GZWP nr 439 - Zbiornik warstw Magura (Gorce).

Pomijając między innymi zagrożenia naturalne (współczesne procesy geodynamiczne, zagrożenie powodziowe itp.) przekształcenia środowiska są tu stosunkowo nieduże. Gmina ma charakter rolniczo-sadowniczy, natomiast większość negatywnych zmian dotyczy terenów zurbanizowanych. Tereny aktywizacji gospodarczej, usytuowane są głównie wzdłuż głównego traktu komunikacyjnego. Na terenie Gminy Łącko nie ma dużych zakładów produkcyjnych. Znaczną uciążliwość, zwłaszcza akustyczną, charakteryzuje się przebiegająca przez gminę droga wojewódzka nr 968 i 969. Duże kompleksy leśne zapewniają dopływ czystego powietrza.

Atuty środowiska – korzystne dla rozwoju gminy	Mankamenty środowiska – ograniczenia rozwoju
<ul style="list-style-type: none"> – Atrakcyjne położenie terenu, bliskość większych miast; – Urozmaicona i miejscami niezwykle atrakcyjna rzeźba terenu; – Niezwykle wysokie walory przyrodniczo – krajobrazowe (gmina objęta różnymi formami ochrony przyrody); – Duży udział terenów zalesionych, w dużej mierze przydatnych dla rekreacji; – Bogata flora i fauna; – Duże zasoby kopalin; – Korzystne, w większości, warunki budowlane podłoża; – Powierzchnia wodna (efektowna dolina Dunajca); 	<ul style="list-style-type: none"> – Duże spadki terenu sprzyjające uaktywnieniu współczesnych procesów geodynamicznych; – Zagrożenie powodziowe; – Zanieczyszczenie wód powierzchniowych; – Ograniczone możliwości rozwojowe zabudowy; – Ograniczone możliwości wykorzystania kopalin, ze względu na znaczny stopień zagospodarowania terenu gminy, wymagania ochrony środowiska, warunki występowania umożliwiające prowadzenie tylko niewielkiej eksploatacji, jakość nieodpowiadającą wymaganiom surowcowym.

3.3 Potencjalne zmiany stanu środowiska w przypadku braku realizacji założeń zawartych w programie GPR

Rewitalizacja stanowi proces wyprowadzania ze stanu kryzysowego obszarów zdegradowanych, prowadzony w sposób kompleksowy, poprzez zintegrowane działania na rzecz lokalnej społeczności, przestrzeni i gospodarki, skoncentrowane terytorialnie, prowadzone przez interesariuszy rewitalizacji na podstawie gminnego programu rewitalizacji. To proces wieloletnich przemian przestrzennych, technicznych, społecznych, gospodarczych i ekonomicznych prowadzony na obszarze zdegradowanym. Proces tych przemian ma w perspektywie przyczynić się do poprawy jakości życia mieszkańców, stanu środowiska naturalnego i kulturowego, przywrócenia ładu przestrzennego, ożywienia gospodarczego i odbudowy więzi społecznych. Brak realizacji założeń GPR nie pozwoli na wypełnienie założonych celów, które z założenia mają pozytywne następstwa w strefie przestrzennej, społecznej i gospodarczej, jak również w środowisku naturalnym. W dokumencie Gminnego Programu Rewitalizacji Gminy Łącko określono problemy, jakie dotyczą sfery przestrzennej, gospodarczej i społecznej. W sektorach tych zostały przedstawione problemy, które pośrednio bądź bezpośrednio są powiązane z problemami środowiska naturalnego, na terenach objętym rewitalizacją. Redukcja tych trudności przyczyni się do poprawy jakości stanu środowiska. Brak realizacji założeń GPR przyczyni się do pogłębiania występujących na terenie

zdegradowanym problemów, co spowoduje zastój rozwoju gminy i wzrost niezadowolenia mieszkańców, a także marginalizację obszaru w stosunku do innych bardziej rozwiniętych gmin. Brak realizacji GPR może spowodować też pogorszenie atrakcyjności gminy, ciągły wzrost degradacji budynków użyteczności publicznej, obiektów zabytkowych. Brak realizacji zadań z zakresu termomodernizacji budynków, może negatywnie wpłynąć na jakość powietrza atmosferycznego. Niewyremontowane obiekty posiadają mniejszą wydajność energetyczną, co powoduje większe spalanie materiału grzewczego, a co za tym idzie większe emisje spalin do atmosfery. Nie zrealizowanie zadań może więc w jakimś stopniu przyczynić się do pogorszenia stanu środowiska. Ze społecznego punktu widzenia niekorzystne byłoby nie podejmowanie realizacji Gminnego Programu Rewitalizacji. Wszystkie zaplanowane cele będą realizowane z myślą o obecnych i przyszłych mieszkańcach regionu, jak również z myślą o turystach. W ramach GPR w miejscowości Łącko zostanie między innymi zagospodarowany teren nad Dunajcem na cele rekreacyjno-sportowe. W miejscowości Jazowsko planowana jest budowa placu zabaw oraz małej architektury przy istniejącym boisku sportowym oraz zagospodarowanie terenu na cele rekreacyjno-sportowe. W miejscowości Zagorzyn w ramach Programu utworzona ma zostać świetlica z zapleczem komputerowym oraz stworzenie centrum rekreacyjno-sportowego przy szkole. Miejsca te umożliwią ludziom przyjemne i aktywne spędzanie czasu. Brak realizacji tych zadań może spowodować, frustracje wobec władzy i spadek zadowolenia mieszkańców z miejsca, w którym żyją, ze względu na ograniczoną możliwość spędzania wolnego czasu.

Brak realizacji inwestycji zaplanowanych w ramach Gminnego Programu Rewitalizacji Gminy Łącko mogłoby spowodować następujące skutki:

- dalsza degradacja obszaru rewitalizacji,
- pogarszanie się stanu technicznego obiektów zabytkowych, budynków i infrastruktury rekreacyjno - sportowej o dużym znaczeniu dla mieszkańców,
- pogorszenie się jakości życia mieszkańców spowodowane degradacją przestrzeni publicznych,
- niekontrolowane dewastacja obszarów cennych przyrodniczo,
- stagnacja gospodarcza i brak możliwości rozwoju działalności gospodarczej ze względu na brak odpowiedniej infrastruktury technicznej,
- ryzyko wzrostu występowania patologii społecznych,
- zwiększone zagrożenie występowania zjawiska wykluczenia społecznego,
- spadek poczucia bezpieczeństwa wśród mieszkańców,
- niezadowolenie społeczeństwa,
- wzrost stopnia bezrobocia,
- pogorszenie jakości życia mieszkańców,
- pogorszenie się stanu powietrza atmosferycznego poprzez wzrost emisji zanieczyszczeń z pieców c.o.

Wszelkie transformacje zdefiniowane w Gminnym Programie Rewitalizacji niosą za sobą pozytywny efekt w postaci pokonywania takich negatywnych zjawisk jak: degradacja obszaru miejscowości, pogorszenie jakości środowiska, niezadowolenie społeczeństwa czy problem bezrobocia.

Należy przyjąć, iż realizacja celów GPR doprowadzi do ogólnej poprawy stanu środowiska przyrodniczego, zdrowia i jakości życia mieszkańców Gminy Łącko w związku z czym jest ona niezbędna.

3.4 Cele ochrony środowiska ustanowione na szczeblu międzynarodowym, wspólnotowym i krajowym, istotne z punktu widzenia projektowanego dokumentu, oraz sposoby, w jakich te cele i inne problemy środowiskowe zostały uwzględnione podczas opracowywania dokumentu

Polityka ochrony środowiska jest jedną z najważniejszych polityk Unii Europejskiej, ponieważ obejmuje swym zakresem wszystkie dziedziny życia społeczno-gospodarczego oraz przewiduje realizację działań o efektach długofalowych. Dlatego też polityka międzynarodowa i wspólnotowa znajduje odzwierciedlenie w strategiach niższego rzędu.

VI Program Działań Wspólnoty Europejskiej w dziedzinie ochrony środowiska „Środowisko 2010: nasza przyszłość nasz wybór.

Podstawowym dokumentem w zakresie ochrony środowiska ustanowionym przez Unię Europejską jest VI Program Działań Wspólnoty Europejskiej w dziedzinie ochrony środowiska „Środowisko 2010: nasza przyszłość nasz wybór. Program ten określa najważniejsze działania w dziedzinie ochrony środowiska, ujęte w kilka strategii tematycznych dotyczące: ochrony gleby, ochrony i zachowania środowiska morskiego, zanieczyszczenia powietrza atmosferycznego, środowiska miejskiego, zarządzania zasobami naturalnymi, utylizacji odpadów. Do głównych zadań w okresie funkcjonowania programu zaliczono zagadnienia: zmiany klimatyczne, przyroda i bioróżnorodność, środowisko naturalne, zdrowie i jakość życia, zasoby naturalne i odpady. Zapisy te stworzono w celu ujednoczenia procedury administracyjnej, stosowanej przy planowaniu projektów gospodarczych w celu kontroli ich skutków dla ludzi, zwierząt i środowiska.

Cele Programu opierają się także na zapisach Traktatu z Maastricht (1991r.), przedstawiającego główne zasady polityki w zakresie ochrony środowiska: zasada integrowania, zasada „zanieczyszczający płaci”, zasada usuwania zanieczyszczenia u źródła, zasada zapobiegania, zasada ochrony.

Z członkostwa w Unii wynikają zobowiązania w zakresie wdrażania Dyrektyw Unii Europejskiej. Zasady polityki regionalnej Unii Europejskiej na lata 2007-2013 przenoszone są na procesy programowania na poziomie krajowym, a dalej także na poziom regionów. Cele i zadania dotyczące ochrony środowiska, wskazujące z reguły na konieczność zmniejszenia presji na środowisko, zawarte są w szeregu krajowych i regionalnych dokumentów strategicznych, obejmujących szeroko rozumiane kwestie planowania gospodarczego,

przestrzennego i społecznego. Poniżej przedstawiono Politykę ekologiczną Państwa na lata 2009-2012 z perspektywą do roku 2016, stanowiącą dokument wskazujący cele ochrony środowiska na szczeblu krajowym.

Polityka Ekologiczna Państwa na lata 2009-2012 z perspektywą do roku 2016

Podstawową zasadą Polityki Ekologicznej Państwa jest zasada zrównoważonego rozwoju, której istotą jest równorzędne traktowanie racji społecznych, ekonomicznych i środowiskowych. Realizacja celu głównego polityki osiągnana będzie poprzez niezbędne działania organizacyjne, inwestycyjne, tworzenie regulacji dotyczących zakresu korzystania ze środowiska i reglamentowania poziomu tego wykorzystania w najważniejszych obszarach ochrony środowiska. Wśród priorytetów polityki ekologicznej znajdują się następujące działania: wspieranie platform technologicznych i ekoinnowacyjności w ochronie środowiska, przywrócenie podstawowej roli miejscowym planom zagospodarowania przestrzennego, jako podstawy lokalizacji inwestycji, zwiększenie retencji wody, opracowanie krajowej strategii ochrony gleb, promocja wykorzystania metanu z pokładu węgla, ochrona atmosfery, ochrona wód, gospodarka odpadami, modernizacja systemu energetycznego.

Cele ochrony środowiska wpisują się w cele Polityki Ekologicznej Państwa na lata 2009-2012 z perspektywą do roku 2016.

Realizacja powyższych założeń pośrednio i bezpośrednio znajduje wyraz w projektach przewidzianych do realizacji w Gminnym Programie Rewitalizacji. Zadania realizowane w ramach Gminnego Programu Rewitalizacji mogą pozytywnie wpłynąć np. na jakość wód, różnorodność biologiczną, zarządzanie zasobami naturalnymi, a także na poprawę walorów krajobrazowych. Z drugiej strony należy uwzględnić fakt, że Gminny Program Rewitalizacji jest dokumentem o charakterze operacyjnym ograniczonym do przestrzeni miejscowości. Ochrona środowiska może też występować w rezultatach w sposób pośredni poprzez kreowanie postaw proekologicznych miejscowej ludności. Podsumowując należy stwierdzić, iż zarówno ogólne założenia Gminnego Programu Rewitalizacji jak i poszczególne projekty są zgodne z celami Polityki Ekologicznej Państwa i Unii Europejskiej.

4 Przewidywane znaczące oddziaływanie na środowisko powstałe w wyniku wdrożenia Gminnego Programu Rewitalizacji

4.1 Wpływ realizacji projektu na poszczególne aspekty środowiska

4.1.1. Wpływ zadań na faunę i florę

GPR Gminy Łącko na lata 2016–2022 zawiera zadania, które będą ingerować w różnorodność biologiczną, zwierzęta i rośliny. Obszary gminy przeznaczone do rewitalizacji dotknięte są problemem degradacji środowiska.

Na Obszarze I planuje się zagospodarowanie terenu nad Dunajcem poprzez stworzenie strefy sportu, rekreacji i wypoczynku dla mieszkańców. W ramach tego działania planuje się budowę parkingu/wyznaczenie miejsc postojowych, wytyczenie plaży, utworzenie otwartego kąpieliska, montaż małej architektury – plac zabaw, zewnętrzna siłownia, boiska do gry w piłkę siatkową, nożną; ławki, stoliki, mały budynek wielofunkcyjny /kafeteria, toalety, pomieszczenie socjalne/, wytyczenie oraz budowa drogi dojazdowej do centrum rekreacyjno-sportowego. Tereny te w zależności od pełnionej funkcji zostaną wzbogacone układem roślinnym oraz elementami małej architektury umożliwiającymi rekreację, oraz prawidłową gospodarkę odpadami. Istniejąca zieleń zostanie poddana pielęgnacji, uszkodzone i chore rośliny zostaną usunięte, a w zamian wprowadzone zostaną nowe nasadzenia. Działanie to pozytywnie wpłynie na rozpatrywane komponenty środowiska, planowane działania uchronią uwzględnione tereny przed intensywnymi procesami urbanizacji i degradacyjną środowiska przyrodniczego.

Kolejnym zadaniem w ramach I Obszaru jest budowa Centrum Kultury i Edukacji Muzycznej oraz modernizacja i dostosowanie domu katechetycznego na cele społeczno-kulturalne. W gminie nie ma obiektu gdzie można prowadzić działalność kulturowo-edukacyjną. Na terenie gminy nie ma żadnej kafejki internetowej ani miejsca na organizację spotkań mieszkańców np. koła gospodyń wiejskich. Gminny Ośrodek Kultury nie dysponuje pomieszczeniami do organizacji zajęć pozaszkolnych dla dzieci i młodzieży, nie posiada zaleca dla działalności szkoły muzycznej, która obecnie mieści się w budynku obok straży pożarnej w Łącku. Zły stan techniczny infrastruktury GOK oraz szkoły muzycznej stanowi bardzo duży problem społeczny gminy. Dlatego też koniecznym jest budowa obiektu wielofunkcyjnego pełniącego rolę domu kultury, biblioteki, szkoły muzycznej oraz kafejki internetowej.

Kolejnym przedsięwzięciem planowanym w Obszarze I jest modernizacja budynku gminnego przedszkola, który obecnie nie spełnia wielu wymagań przepisów krajowych dotyczących funkcjonowania przedszkola. Taka sytuacja powoduje brak możliwości świadczenia usług wysokiej jakości dla dzieci w nim przebywających, co więcej nie daje możliwości na zwiększenie ilości miejsc w przedszkolu. Planowane są prace modernizacyjno-remontowe w zakresie termomodernizacji obiektu oraz dostosowania obiektu do wymogów

przepisów krajowych w zakresie prowadzenia przedszkoli publicznych. Obiekt będzie dostosowany do potrzeb osób niepełnosprawnych ruchowo.

Działaniem rewitalizacyjnym w Obszarze I objęte zostało centrum wsi Łącko. Centralny fragment Łącka stanowi Rynek wraz z przyległymi ulicami. Jego układ przestrzenny to prostokątny plac wraz z siecią rozchodzących się ulic, wzdłuż których usytuowane są ciągi zwartej zabudowy. Wzdłuż dróg i węzłów komunikacyjnych rozwijają się pasma aktywności handlowo-usługowej. Zauważa się jednak niski poziom koncentracji tej działalności w obrębie Rynku, dlatego należy podjąć działania mające na celu jej ożywienie gospodarcze. Zabudowa na tym terenie jest w znacznym stopniu nieuporządkowana i chaotyczna, co znacznie obniża estetykę i funkcjonalność tego obszaru, powodując brak atrakcyjnych przestrzeni publicznych dla mieszkańców, sprzyjających integracji i nawiązywaniu kontaktów społecznych. Negatywnym zjawiskiem zaburzającym ład przestrzenny jest występujący na tym terenie brak spójności architektonicznej, przejawiający się zróżnicowaniem gabarytów zabudowy, wysokości, kolorystyki i sposobu wykończenia elewacji, kształtu i nachylenia połaci dachowych itp. W związku z tym, zespoły zabudowy wymagają podjęcia działań dotyczących poprawy ich wyglądu (szczególnie w zakresie elewacji budynków) oraz zwiększenia efektywności energetycznej. Negatywnym czynnikiem jest również wzmożony ruch kołowy, szczególnie tranzytowy, powstały w wyniku przecięcia tego obszaru drogą krajową. W ścisłym centrum Łącka występuje również deficyt miejsc parkingowych i brak zintegrowanego systemu parkowania, co utrudnia dalszy rozwój przedsiębiorczości mieszkańców.

Na Obszarze II planuje się m.in. zagospodarowanie terenu na cele rekreacyjno-turystyczne w m. Jazowsko. Planowana jest budowa placu zabaw oraz małej architektury przy istniejącym boisku sportowym, budowa zewnętrznej siłowni, oświetlenie terenu, budowa ścieżek tematycznych, budowa dróg wewnętrznych i parkingów. Jazowsko jest drugą, co do wielkości wsią w Gminie Łącko pod względem liczby mieszkańców, co powoduje, iż brak dostępu do podstawowej infrastruktury rekreacyjno-sportowej znacznie ogranicza możliwości spędzania wolnego czasu mieszkańców tej wsi, a także ogranicza szanse dla przyjazdu turystów w te rejony gminy. Osoby starsze, turyści oraz dzieci nie mają możliwości spędzenia wolnego czasu na świeżym powietrzu ponieważ infrastruktura tego typu nie występuje. Powoduje to znaczne ograniczenie w zaspakajaniu funkcji społecznych oraz sportowych. Na wspomnianym Obszarze planowane jest utworzenie świetlicy wiejskiej z zapleczem komputerowym. Celem świetlic wiejskich jest zorganizowanie młodym ludziom czasu. Świetlica w Jazowsku będzie miejscem nauki i zabawy oraz miejscem integracyjnych spotkań. Ponadto będzie to miejsce, gdzie mieszkańcy rozwijają swoje zainteresowania. W ramach strefy rekreacji i sportu w Jazowsku (teren pomiędzy drogą wojewódzką a drogą na Obidzę, naprzeciwko budynku wielofunkcyjnego i OSP w Jazowsku planowane są prace, które obejmą swoim zakresem: prace ziemne i porządkowe na wyznaczonym obszarze, wykonanie parkingów oraz drogi dojazdowej, budowa małej architektury /plac zabaw, zewnętrzna siłownia, ścieżki edukacyjne, ogrody zmysłów, itp./, budowa boiska do siatkówki.

Na Obszarze III objętym swym zasięgiem centrum wsi Zagorzyn zaplanowano zagospodarowanie terenu wokół szkoły na cele rekreacyjno-sportowe. Jest to szczególnie istotne z uwagi na to, że aktywność sportowa jest ważna w życiu mieszkańców gminy i wzrasta zapotrzebowanie na miejsca do treningu, rozgrywek i turniejów, organizacje sportowych zajęć pozaszkolnych dla dzieci i młodzieży. Stworzenie centrum rekreacyjno-sportowego pozwoli na kształtowanie postaw prozdrowotnych wśród dzieci i młodzieży; promocja kultury fizycznej i aktywnych form spędzania wolnego czasu, rozwój ogólnodostępnej infrastruktury sportowej, integracja społeczna poprzez organizację wydarzeń kulturalnych i sportowych. Utworzenie świetlicy wiejskiej wraz z zapleczem komputerowym to drugie zadanie objęte projektem w Programie. W budynku OSP Zagorzyn planuje się przeprowadzenie prac modernizacyjnych celem utworzenia świetlicy wiejskiej wraz z zapleczem komputerowym oraz dostępem do Internetu, co wpłynie na przeciwdziałanie wykluczeniu cyfrowemu społeczności lokalnej oraz da możliwość prowadzenia lokalnych działań animacyjnych przez np. koła gospodyń wiejskich. Planowana jest również budowa/modernizacja dróg, chodników, parkingów.

Tereny wyżej wymienionych planowanych zadań w GPR znajdują się poza Specjalnymi Obszarami Ochrony (SOO), wyznaczonymi na podstawie Dyrektywy Siedliskowej (Dyrektywa z dnia 21 maja 1992 r. nr 92/43/EWG o ochronie naturalnych siedlisk oraz dziko żyjącej fauny i flory) oraz poza Obszarami Specjalnej Ochrony (OSO), dla których podstawę prawną stanowi Dyrektywa Ptasia (Dyrektywa z dnia 2 kwietnia 1979 r. nr 79/409/EWG o ochronie dziko żyjących ptaków), wchodzącymi w skład sieci obszarów Natura 2000. Listę gatunków zwierząt objętych ochroną określa Rozporządzenie Ministra Środowiska z dnia 6 października 2014 r. w sprawie ochrony gatunkowej zwierząt. Rozporządzenie określa gatunki zwierząt:

- ✓ objęte ochroną ścisłą, z wyszczególnieniem gatunków wymagających ochrony czynnej,
- ✓ objęte ochroną częściową,
- ✓ objęte ochroną częściową, które mogą być pozyskiwane oraz sposoby ich pozyskiwania,
- ✓ wymagające ustalenia stref ochrony ostoi, miejsc rozrodu lub regularnego przebywania.

Listę gatunków roślin objętych ochroną określa Rozporządzenie Ministra Środowiska z dnia 6 października 2014 r. w sprawie ochrony gatunkowej roślin. Rozporządzenie to określa:

- ✓ gatunki roślin: – objętych ochroną ścisłą, z wyszczególnieniem gatunków wymagających ochrony czynnej, – objętych ochroną częściową, – objętych ochroną częściową, które mogą być pozyskiwane, oraz sposoby ich pozyskiwania, – wymagających ustalenia stref ochrony ich ostoi lub stanowisk;
- ✓ właściwe dla poszczególnych gatunków lub grup gatunków roślin zakazy i odstępstwa od zakazów;
- ✓ sposoby ochrony gatunków roślin, w tym wielkość stref ochrony.

Listę gatunków grzybów objętych ochroną określa Rozporządzenie Ministra Środowiska z dnia 6 października 2014 r. w sprawie ochrony gatunkowej grzybów. Rozporządzenie to określa:

- ✓ gatunki grzybów: – objętych ochroną ścisłą, – objętych ochroną częściową, – objętych ochroną częściową, które mogą być pozyskiwane, oraz sposoby ich pozyskiwania, – wymagających ustalenia stref ochrony ich ostoi lub stanowisk;

- ✓ właściwe dla poszczególnych gatunków lub grup gatunków grzybów zakazy i odstępstwa od zakazów;
- ✓ sposoby ochrony gatunków grzybów, w tym wielkość stref ochrony.

Realizując zadania zawarte w GPR należy przestrzegać zasad i zaleceń ww. Rozporządzeń, jak również zasad określonych w art. 52 Ustawy z dnia 16 kwietnia 2004 r. o ochronie przyrody, przez co zadania realizowane w ramach projektu nie wpłyną na zaburzenia populacji gatunków chronionych obejmujących spadek liczebności lub zagęszczenia, zmniejszenie zasięgu występowania gatunku, pogorszenie funkcjonowania populacji i jego jakości, czy zmniejszenie powierzchni siedliska gatunku. Przygotowanie i prowadzenie prac modernizacyjnych budynków w ramach powinno w szczególności uwzględniać ochronę ptaków i nietoperzy gniazdujących w ścianach budynków. Konieczność uwzględniania obecności ptaków i nietoperzy podczas remontów budynków wynika z przepisów prawa polskiego i wspólnotowego. Dotyczy to kilku grup przepisów – związanych z zakazem znęcania się nad zwierzętami, z ochroną gatunkową, a także z uregulowań dotyczących odpowiedzialności za szkody powodowane w środowisku. Większość ptaków gniazdujących w budynkach, a także wszystkie nietoperze w Polsce, objęte są ścisłą ochroną gatunkową.

W przypadku konieczności ingerencji w środowisko flory i fauny objętej ochroną należy wcześniej uzyskać stosowne pozwolenie w trybie art. 56 Ustawy z dnia 16 kwietnia 2004 r. o ochronie przyrody. Podsumowując prawidłowe wykonawstwo działań GPR nie spowoduje znaczącego negatywnego wpływu na różnorodność biologiczną, rośliny oraz zwierzęta. Realizacja GPR nie wpłynie również na pogorszenie się stanu chronionych siedlisk przyrodniczych poprzez fizyczną degradację, zmniejszenie powierzchni czy zmianę cech charakterystycznych siedlisk zwierząt.

4.1.2 Szczegółowy opis oddziaływań projektów na obszar Natura 2000

Obszar Natura 2000 PLH120088 Środkowy Dunajec z dopływami – jest formą ochrony w ramach sieci Natura 2000, tworzy specjalny obszar ochrony siedliska. Obejmuje biogeograficzny obszar kontynentalny o powierzchni 755, 8 ha, który został zatwierdzony Decyzją Komisji Europejskiej.

Ostoję Środkowego Dunajca z dopływami tworzą:

- rzeka Dunajec na odcinku od północnej granicy Ostoi Pieniny do ujścia lewobrzeżnego dopływu Smolnik,
- dolna część potoku Ochotnica od mostu w miejscowości Ochotnica Górna do ujścia do Dunajca,
- dolna część potoku Kamienica Gorczańska (Łącka) od mostu w miejscowości Szczawa do mostu na trasie Krościenko - Stary Sącz w miejscowości Zabrzeż oraz
- dolna część potoku Słomka od mostu w miejscowości Przyszowa do ujścia do Dunajca.

Do głównych zagrożeń obszaru Natura 2000 PLH120088 Środkowy Dunajec z dopływami należą:

- intensywna eksploatacja żwiru rzecznoego powodująca zanikanie kamienistych tarłisk litofilnych gatunków ryb,
- realizacja programów ochrony przeciwpowodziowej, wynikających z nadmiernej zabudowy terenów zalewowych, które polegają na szybkim odprowadzeniu wód powodziowych z obszaru zagrożonego,
- prace wykonywane w korycie rzeki, związane z zabudową hydrotechniczną (utrzymaniem i regulacją wód),
- rolnicze i przemysłowe zagospodarowanie terasy zalewowej jako "ziemi niczyjej",
- zabudowa terenów zalewowych połączona z ubezpieczaniem i nadsypywaniem brzegów prowadząca do stopniowego zmniejszania szerokości koryta rzecznoego,
- zanieczyszczenia obszarowe i punktowe (komunalne, mały biznes),
- zaśmiecanie koryta rzecznoego obcym materiałem skalnym (gruzem) użytym do ubezpieczania brzegów,
- zaburzenie naturalnego reżimu przepływów wód Dunajca związane z kaskadą zbiorników kaskadą zbiorników Czorsztyn - Sromowce Wyżnie powodujące przesuszenie siedlisk nadbrzeżnych w dolinie rzeki,
- wycinka lasów łęgowych oraz inwazja obcych gatunków roślin,
- realizacja programów energetycznego wykorzystania wód (zarówno na istniejących jak i nowo budowanych przegrodach energetycznych) powodujący fragmentację rzeki oraz dużą śmiertelność ryb dostających się do turbin (np. plany budowy kaskady piętrzeń energetycznych)⁹

Obszar Natura 2000 PLH120019 Ostoja Popradzka- jest formą ochrony w ramach sieci Natura 2000, tworzy specjalny obszar ochrony siedliska. Obejmuje biogeograficzny obszar kontynentalny o powierzchni 57931 ha, który został zatwierdzony Decyzją Komisji Europejskiej.

Ostoja Popradzka znajduje się na południu Polski, w Beskidzie Sądeckim. Obszar obejmuje dwa duże pasma górskie - Radziejowej i Jaworzyny Krynickiej w Beskidzie Sądeckim oraz małą grupę górską - Góry Czerchowskie. Najwyższe szczyty górskie pasm Radziejowej i Jaworzyny Krynickiej to Radziejowa (1265 m n.p.m.), Skalka (1168 m n.p.m.) i Jaworzyna (1116 m n.p.m.). Najbardziej wartościowymi przyrodniczo elementami ostoi są dobrze zachowane, duże połacie lasu o naturalnym charakterze, ekstensywnie użytkowane łąki górskie, obszary źródliskowe oraz naturalne doliny dużych rzek górskich. Dzięki różnicowaniu wysokości i klimatu wykształcił się tu charakterystyczny piętrowy układ roślinności. Najniżej występuje piętro pogórza, o charakterystycznej mozaice pól, łąk i lasów mieszanych. Powyżej znajduje się piętro regla dolnego, w którym dominują jodłowo-bukowe lasy buczyny karpackiej, poprzecinane polami uprawnymi i pastwiskami. Piętro regla górnego w postaci wysokogórskiego boru świerkowego wykształciło się jedynie na niewielkich powierzchniach Pasma Radziejowej. W dolinach rzek występują lasy liściaste - grądy, łęgi i zarośla wierzbowe. Lasy pokrywają łącznie blisko 80% powierzchni ostoi. Stwierdzono tu w sumie 11 rodzajów siedlisk cennych z europejskiego punktu widzenia. Spośród nich

⁹ <http://obszary.natura2000.org.pl/index.php?s=obszar&id=569>

największą powierzchnię zajmują żyzne buczyny (30,1%) i kwaśne buczyny (19,5%). Występuje tu 28 gatunków zwierząt ważnych dla ochrony europejskiej przyrody, z czego 13 gatunków to ptaki. Na terenie ostoi gniazduje powyżej 1% populacji krajowej bociana czarnego i puchacza. Oprócz tego można tu obserwować takie cenne gatunki ptaków jak żuraw, orlik krzykliwy oraz kuraki leśne - cietrzew, głuszc i jarząbek.

Obszar stanowi ważną ostoję zwierząt puszczańskich, w tym dużych drapieżników: niedźwiedzia, wilka i rysia. Interesująca jest także fauna owadów z 3 gatunkami ważnymi dla UE: nadobnicą alpejską oraz motylami - czerwonończyk nieparek i krasopani hera. Obszar pokrywa się w dużej mierze z utworzonym w 1987 r. Popradzkim Parkiem Krajobrazowych (o powierzchni 54 392,72 ha).

Do głównych zagrożeń obszaru Natura 2000 PLH120019 Ostoja Popradzka należą:

- presja turystyczna - przede wszystkim budowa dużych stacji narciarskich, zajmujących tereny powyżej 800 m n.p.m., sięgających wyższych grzbietów i wzniesień, przecinających korytarze ekologiczne,
- zalesianie lub procesy naturalnej sukcesji na siedliskach łąkowych, halach i polanach,
- osuszanie młak ¹⁰.

Obszar Natura 2000 PLH120052 Ostoje Nietoperzy Beskidu Wyspowego jest formą ochrony w ramach sieci Natura 2000, tworzy specjalny obszar ochrony siedliska. Obejmuje biogeograficzny obszar kontynentalny o powierzchni 3097 ha, który został zatwierdzony Decyzją Komisji Europejskiej.

Beskid Wyspowy to część Beskidów Zachodnich położona pomiędzy doliną Skawy a Kotliną Sądecką. Jego cechą charakterystyczną jest "wyrastanie" odosobnionych, wyspowo wznoszących się szczytów z typowo podgórskiego, sfalowanego łagodnymi garbami krajobrazu. Szczyty te mają strome, czasem nawet bardzo spadziste stoki, wierzchowina jednak z reguły jest płaska i wylesiona. Beskid Wyspowy jest krainą łączącą w sobie cechy podgórskie z górskimi. Podłoże geologiczne stanowią utwory fliszu karpackiego płaszczowiny magurskiej (piaskowce gruboławicowe i łupki). Na stokach spotyka się wychodnie skał piaskowcowych. Fragmenty ostoi obejmują szczyty: Ciecień (829 m n.p.m.) i Kostrza (730 m n.p.m.).

Obszar utworzony został dla ochrony kolonii rozrodczych podkowca małego, nocka orzęsionego i nocka dużego. Ostoje tworzy jedenaście enklaw. Każda z nich obejmuje obiekt lub obiekty, w których zamieszkują kolonie rozrodcze, i obszary żerowania nietoperzy. Takimi enklawami nietoperzy na obszarze Beskidu Wyspowego są:

- Klasztor w Szczyrzycu i Kościół w Skrzydłnej- kolonie rozrodcze podkowca małego i nocka orzęsionego oraz schronienie nocka dużego na strychach budowli sakralnych
- Kościół w Łącku - kolonie rozrodcze nocka dużego i podkowca małego na strychu kościoła w Łącku

¹⁰<http://obszary.natura2000.org.pl/index.php?s=obszar&id=312>

- Kościół w Łukowicy - kolonia rozrodcza podkowca małego na strychu kościoła w Łukowicy
- Kościół w Słopnicach - kolonie rozrodcze nocka dużego i podkowca małego na strychu kościoła w Słopnicach
- Kościół w Szyku - kolonie rozrodcze podkowca małego na strychach kościołów w Szyku, w Nowym Rybiu i Wilkowisku
- Kościół w Łososinie Górnej - kolonia rozrodcza podkowca małego na strychu kościoła w Łososinie Górnej
- Kościół w Podegrodziu - kolonia rozrodcza nocka dużego na strychu kościoła w Podegrodziu
- **Kościół w Jazowsku - kolonie rozrodcze nocka dużego i podkowca małego na strychu kościoła w Jazowsku**
- Kościół w Laskowej - kolonia rozrodcza podkowca małego na strychu kościoła w Laskowej
- Okolice Laskowej cz. N - kolonia rozrodcza podkowca małego na strychu Kościoła w Kamionce Małej
- Okolice Laskowej cz. S - kolonie rozrodcze podkowca małego, nocka dużego i nocka orzęsionego na strychach kościołów w Ujanowicach, Jaworznej i Śmiącej.

Do głównych zagrożeń obszaru Natura 2000 PLH120052 Ostoje Nietoperzy Beskidu Wyspowego należą:

- prace remontowe wykonywane w nieodpowiednich terminach i z wykorzystaniem niebezpiecznych dla ssaków środków konserwacji drewna,
- uszczelnianie budynków i zamykanie otworów wlotowych niezbędnych dla nietoperzy,
- wycinanie drzew i krzewów w otoczeniu schronień nietoperzy, na trasach przelotu oraz żerowiskach,
- iluminacja budynków, będących schronieniami nietoperzy, poprzez instalację reflektorów

¹¹

¹¹ <http://obszary.natura2000.org.pl/index.php?s=obszar&id=313>

Mapa 3 Obszar Natura 2000 PLH120019 Ostoja Popradzka oraz Obszar Natura 2000 PLH120052 Ostoje Nietoperzy Beskidu Wyspowego na terenie Gminy Łącko.



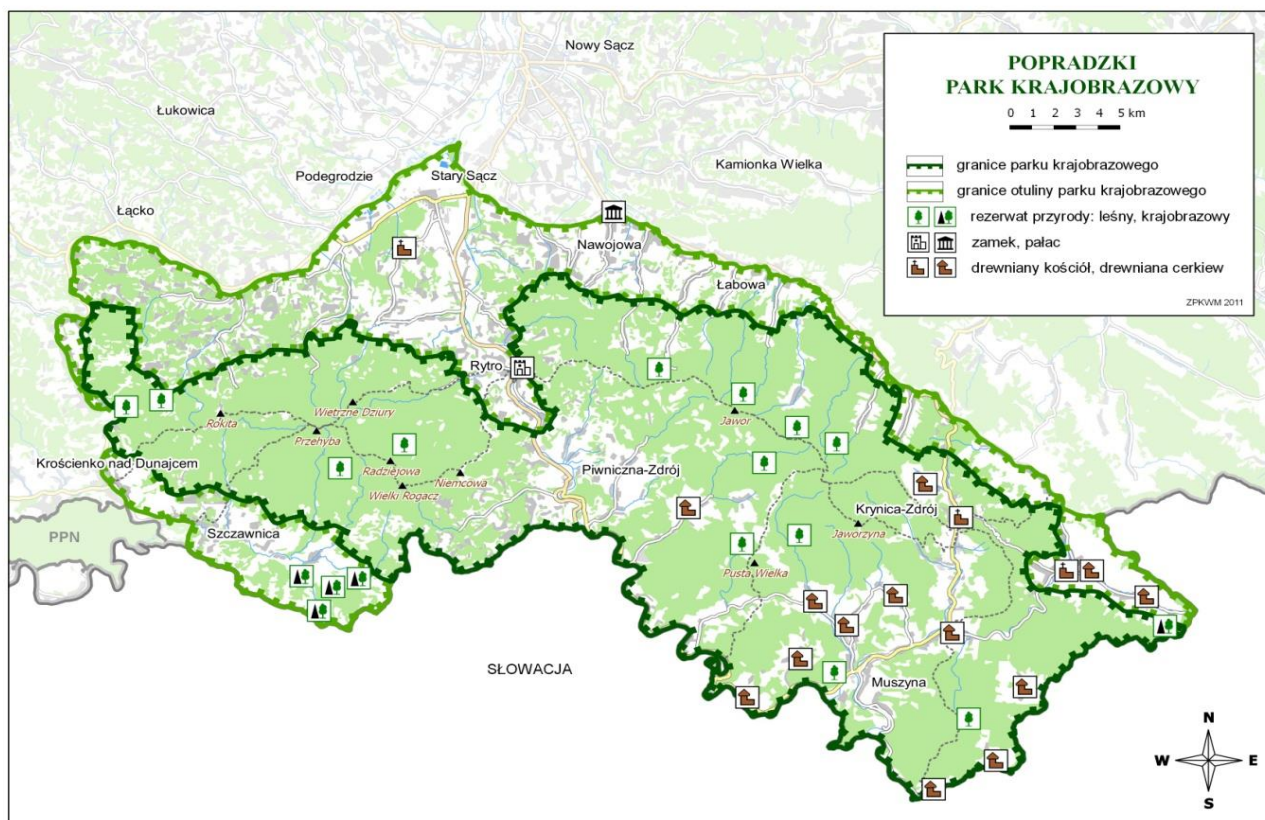
Źródło : <http://www.ptakikarpat.pl/en/project/item/131-warsztaty-w-gminie-istebna.html>

Popradzki Park Krajobrazowy

Popradzki Park krajobrazowy utworzony został w celu ochrony Beskidu Sądeckiego. To jeden z najstarszych parków krajobrazowych na terenie Karpat i jeden z większych parków krajobrazowych w Polsce. Został powołany uchwałą Wojewódzkiej Rady Narodowej w Nowym Sączu z dnia 11 września 1987 r. Powierzchnia samego parku wynosi ok. 52 tys. ha, a jego otuliny 24 tys. ha. Centralne położenie w parku zajmuje Dolina Popradu dzieląca dwa główne pasma górskie Beskidu Sądeckiego - pasmo Radziejowej i pasmo Jaworzyny Krynickiej. Rzece Poprad Park zawdzięcza swoją nazwę. Ponad 70% powierzchni Parku zajmują lasy (z czego lasy niepaństwowe zajmują 20%). Popradzki Park Krajobrazowy jest jednym z najbogatszych przyrodniczo i najpiękniejszych krajobrazowo terenów Polski.

Teren Popradzkiego Parku Krajobrazowego ma również status obszaru Natura 2000 o nazwie „Ostoja Popradzka”. Obejmuje on górskie pasma Beskidu Sądeckiego oraz doliny rzek Dunajec, Kamienica Nawojowska i Poprad.

Mapa 4 Zasięg Popradzkiego Parku Krajobrazowego.



Źródło: <http://www.zpkwm.pl/stary-sacz/parki.html>

Zaplanowane działania inwestycyjne w obszarze I – w miejscowości Łącko, w obszarze II- w miejscowości Jazowsko oraz w obszarze III – w miejscowości Zagorzyn, położone są w Południowomałopolskim Obszarze Chronionego Krajobrazu.

Południowomałopolski Obszar Chronionego Krajobrazu chroniony jest na mocy uchwały nr XVII/299/12 Sejmiku Województwa Małopolskiego z dnia 27 lutego 2012r.

Zaplanowane zadania inwestycyjne w Obszarze I:

- Budowa Centrum Kultury i Edukacji Muzycznej w m. Łącko
- Modernizacja gminnego przedszkola w m. Łącko
- Modernizacja centrum wsi Łącko – II etap
- Zagospodarowanie terenu nad Dunajcem na cele rekreacyjno-sportowe w m. Łącko
- Modernizacja i dostosowanie domu katechetycznego na cele społeczno-kulturalne.

Projekty polegające na :

- Budowie Centrum Kultury i Edukacji Muzycznej w m. Łącko
- Modernizacji gminnego przedszkola w m. Łącko
- Modernizacji centrum wsi Łącko

➤ Modernizacja i dostosowanie domu katechetycznego na cele społeczno-kulturalne

Zarówno w trakcie trwania prac, jak również po ich zakończeniu oraz na etapie eksploatacji wytworzonego majątku przedsięwzięcie nie będzie stwarzało zagrożenia dla siedlisk i gatunków objętych ochroną. Inwestycje będą prowadzone poza strefami/granicami obszarów chronionych, co nie stwarza zagrożenia dla występujących na obszarze chronionych gatunków roślin i zwierząt. Prace prowadzone będą jedynie na terenie zagospodarowanym przez człowieka, tak więc nie ma zagrożenia wycinką drzew czy zniszczeniem siedlisk roślinności chronionej. Przed rozpoczęciem prac budowlanych, celem uniknięcia zniszczenia schronień ptaków lub gatunków chronionych, przeprowadzona zostanie inwentaryzacja przyrodnicza w zakresie występowania ptaków i innych gatunków chronionych. Inwestycja nie naruszy zatem przepisów wynikających z art. 33 ust. 1 ustawy z dnia 16 kwietnia 2004 r. o ochronie przyrody (tekst jedn. Dz. U. z 2015r., poz. 1651), który zabrania podejmowania działań mogących w istotny sposób pogorszyć stan siedlisk przyrodniczych oraz siedlisk gatunków roślin i zwierząt, a także w istotny sposób wpłynąć negatywnie na gatunki, dla których ochrony został wyznaczony obszar Natura 2000.

➤ Zagospodarowanie terenu nad Dunajcem na cele rekreacyjno-sportowe w m. Łącko

Realizacja projektu zagospodarowanie terenu nad Dunajcem poprzez stworzenie strefy sportu, rekreacji i wypoczynku dla mieszkańców przyczyni się do rozwoju społeczno-gospodarczego gminy. W ramach tego działania planuje się budowę parkingu/wyznaczenie miejsc postojowych, wytyczenie plaży, utworzenie otwartego kąpieliska, montaż małej architektury – plac zabaw, zewnętrzna siłownia, boiska do gry w piłkę siatkową, nożną; ławki, stoliki, toalety, zagospodarowanie brzegów rzeki Dunajec, wytyczenie oraz budowa drogi dojazdowej do centrum rekreacyjno-sportowego.

Intensywne zagospodarowanie brzegów Dunajca wiąże się z ograniczeniem funkcji terenu jako korytarza ekologicznego poprzez uniemożliwienie migracji zwierząt na analizowanym terenie oraz stanowi będzie sztuczną ingerencję w ich środowisko, która spowoduje zawężenie tego korytarza poprzez m.in. natężenie ruchu turystycznego, penetrację terenów okolicznych czy też hałas. Jednakże obecnie na wskazanym terenie występuje zjawisko „dzikiego plażowania”. W okresie letnim zarówno mieszkańcy Gminy Łącko jak i przyjezdni wykorzystują istniejącą „plażę” do letniego wypoczynku, co powoduje powstawanie dzikich wysypisk śmieci oraz niszczenie terenów zielonych tam występujących.

Tereny te w zależności od pełnionej funkcji zostaną wzbogacone układem roślinnym oraz elementami małej architektury umożliwiającymi rekreację, oraz prawidłową gospodarkę odpadami. Istniejąca zieleń zostanie poddana pielęgnacji, uszkodzone i chore rośliny zostaną usunięte, a w zamian wprowadzone zostaną nowe nasadzenia, do których **wykorzystane zostaną gatunki rodzimych roślin**. Działanie to pozytywnie wpłynie na rozpatrywane komponenty środowiska, planowane działania uchronią uwzględnione tereny przed intensywnymi procesami urbanizacji i degradacyjną środowiska przyrodniczego.

Przedsięwzięcie nie stworzy zagrożenia związanego z przemysłem, gdyż nie będzie podejmowało działań w tym zakresie. Inwestycja zakłada m. in. oczyszczenie linii brzegowej na utworzenie otwartego kąpieliska i wytyczenie plaży w miejscu nie stwarzającym zagrożenia dla istniejących gatunków roślin i zwierząt. **W zakresie czynnej ochrony**

ekosystemów obszarowych i wodnych, celem zwiększenia bioróżnorodności oraz ograniczeniu spływu substancji biogenych do gleby i rzeki planowane jest utworzenie wzdłuż cieków wodnych nasadzenia krzewów, jako naturalnej obudowy biologicznej. Działania poprzez zagospodarowanie brzegów rzeki Dunajec, wytyczenie oraz budowa drogi dojazdowej do centrum rekreacyjno-sportowego będą zgodne z zapisami w rozporządzeniu Nr 5/05 Wojewody Małopolskiego z dnia 23 maja 2005r. oraz zgodnie z zapisami ustalającymi strefę przyrodniczo-czynną „P”. Rzeka Dunajec objęta jest Europejską Siecią Ekologiczną Natura 2000 Środkowy Dunajec z dopływami PLIII120088 jako obszar mający znaczenie dla Wspólnoty, na podstawie decyzji Komisji Europejskiej 2011/64/UE z dnia 10 stycznia 2011r. w sprawie przyjęcia na mocy Dyrektywy Rady 92/43/EWG czwartego zaktualizowanego wykazu terenów mających znaczenie dla Wspólnoty składających się na kontynentalny obszar biogeograficzny (Dz. Urz. UE L33/146 z 8.2.2011r.). Zgodnie ze Standardowym Formularzem Danych obszar ten, stanowi przedmiot ochrony trzech gatunków ryb, tj.: bolenia, brzanki, głowacza białopłetwego oraz siedlisk przyrodniczych. Planowane do realizacji zagospodarowanie brzegów rzeki Dunajec będzie realizowane w obrębie specyficznego ekosystemu rzeczno-ekologicznego. Władze gminy aby zapewnić ochronę i zachowanie biologicznej różnorodności zasiedlających brzegi rzeki Dunajec podejmą działania mające na celu ochronę tego obszaru poprzez m.in. zagospodarowanie terenów obecnie niszczonego przez dzikie plażowanie mieszkańców oraz nielegalne wyrzucanie śmieci. W przypadku projektowanego obszaru specjalnej ochrony korytarza ekologicznego związanego z rzeką Dunajec obszar Natura 2000 – Środkowy Dunajec z dopływami Gminny Program Rewitalizacji zapewni warunki dla ochrony zarówno jakości wód rzeki jak i zabezpieczenia obudowy biologicznej rzeki. Ochrona ta realizowana jest między innymi przez:

1. Ograniczenia w sferze zagospodarowania terenu w postaci:

- wykluczenia zabudowy z terenów strefy ekologicznej rzeki – zdelimitowanej na obszarze wykraczającym poza obszar specjalnej ochrony;
- obowiązku ochrony i uzupełnienia lub rekonstrukcji obudowy biologicznej cieków (tam gdzie jest to możliwe), przy czym wskazana jest preferencja dla gatunków o wymaganiach zgodnych z warunkami siedliskowymi;

2. Stworzenia warunków dla realizacji infrastruktury ekologicznej oraz obowiązku jej zastosowania celem zapobieżenia możliwościom zanieczyszczenia środowiska wodnego. Służą temu następujące założenia:

- obowiązek odprowadzenia ścieków na komunalną oczyszczalnię ścieków siecią kanalizacji gminnej;
- obowiązek realizacji i rozbudowy sieci kanalizacji sanitarnej we wszystkich terenach przeznaczonych pod zainwestowanie;
- obowiązek odprowadzenia wód opadowych i ich oczyszczania, zgodnie z przepisami odrębnymi;
- obowiązek realizacji rozdzielczych sieci kanalizacji sanitarnej i deszczowej;
- obowiązek utrzymania czystości i porządku;
- zakazie składowania odpadów w miejscach do tego nie wyznaczonych.

Mając na uwadze powyższe można stwierdzić, że nie przewiduje się znaczącego oddziaływania na projektowane obszary NATURA 2000 w wyniku realizacji działań zaplanowanych w GPR.

Projekt nie będzie stwarzał także zagrożenie dla obszaru związanego z budownictwem rekreacyjnym wynikającym z instalacji miejsc parkingowych oraz montażem małej architektury. Inwestycja w tym zakresie przeprowadzona zostanie z zachowaniem wszelkich obowiązujących norm i zasad zabezpieczających i chroniących środowisko. Głównymi z zagrożeń tych obszarów wskazanymi w formularzach danych przedmiotowych obszarów są: zmiana stosunków wodnych, zanieczyszczenie wód, wycinka lasów łęgowych. Niniejsze przedsięwzięcie nie spowoduje zmiany stosunków wodnych na tych obszarach i z uwagi na przewidziane oczyszczenie linii brzegowej będzie wpływać pozytywnie na jakość wód. Inwestycja nie stworzy również zagrożenia wycinką lasów, w ramach projektowanych przedsięwzięć nie planuje się wycinki lasów na wskazanym obszarze. Nie przewidziano zarówno redukcji liczby gatunków drzew, jak również nasadzeń, które przyczyniłyby się do jej wzrostu.

Zagrożeniami dla przyrody wyszczególnionymi w standardowym formularzu danych przedmiotowych obszarów są również silna presja turystyczna i rekreacyjna oraz penetracja siedlisk. Planowane przedsięwzięcie ma na celu przeciwdziałanie degradacji środowiska naturalnego poprzez rozwój i udostępnianie infrastruktury turystyczno-rekreacyjnej. Odpowiednie zagospodarowanie terenu oraz ograniczenia związane z liczbą miejsc parkingowych nie stworzą zagrożenia negatywnego oddziaływania inwestycji na środowisko. Realizacja projektu przyczyni się do zatrzymania turystów w przygotowanych dla nich miejscach wypoczynku i rekreacji, zmniejszając w ten sposób ich presję na miejsca przyrodniczo cenne. Realizacja inwestycji nie spowoduje negatywnego oddziaływania na obszary chronione. Inwestycja w takim zakresie nie narusza zatem przepisów wynikających z art. 33 ust. 1 ustawy z dnia 16 kwietnia 2004 r. o ochronie przyrody (tekst jedn. Dz. U. z 2015r., poz. 1651), który zabrania podejmowania działań mogących w istotny sposób pogorszyć stan siedlisk przyrodniczych oraz siedlisk gatunków roślin i zwierząt, a także w istotny sposób wpłynąć negatywnie na gatunki, dla których ochrony został wyznaczony obszar Natura 2000. Stan obecny terenu nad Dunajcem, charakteryzuje się bardzo dużym stopniem dewastacji i regularnym jego zaśmiecaniem i niszczeniem jego przyrodniczych elementów, nie pozostawia wątpliwości iż zagospodarowanie tego terenu i jego oczyszczenie jest niezbędne. Niezrealizowanie inwestycji niekorzystnie wpłynęłoby na sam teren nad Dunajcem stwarzając zagrożenie dewastacji tych terenów. Przeprowadzane w ramach realizacji inwestycji prace zostaną zaplanowane w taki sposób aby nie generowały żadnych niekorzystnych oddziaływań na elementy flory i fauny. Analizując wpływ przedmiotowej inwestycji na stan środowiska można dostrzec jedynie jej pozytywne oddziaływania.

Zaplanowane zadania inwestycyjne w Obszarze II:

- Utworzenie świetlicy wiejskiej wraz z zapleczem komputerowym w budynku OSP w Jazowsku,
- Budowa lub zaadoptowanie nowego obiektu na potrzeby przedszkola samorządowego w Jazowsku,
- Centrum rekreacyjno- turystyczne w m. Jazowsko- II etap (teren pomiędzy drogą wojewódzką a drogą na Obidzę, naprzeciwko budynku wielofunkcyjnego i OSP w Jazowsku),

Zarówno w trakcie trwania prac, jak również po ich zakończeniu oraz na etapie eksploatacji wytworzonego majątku przedsięwzięcie nie będzie stwarzało zagrożenia dla siedlisk i gatunków objętych ochroną. Inwestycje będą prowadzone poza strefami/granicami obszarów chronionych, co nie stwarza zagrożenia dla występujących na obszarze chronionych gatunków roślin i zwierząt. Prace prowadzone będą jedynie na terenie zagospodarowanym przez człowieka, tak więc nie ma zagrożenia wycinką drzew czy zniszczeniem siedlisk roślinności chronionej. Inwestycja nie naruszy zatem przepisów wynikających z art. 33 ust. 1 ustawy z dnia 16 kwietnia 2004 r. o ochronie przyrody (tekst jedn. Dz. U. z 2015r., poz. 1651), który zabrania podejmowania działań mogących w istotny sposób pogorszyć stan siedlisk przyrodniczych oraz siedlisk gatunków roślin i zwierząt, a także w istotny sposób wpłynąć negatywnie na gatunki, dla których ochrony został wyznaczony obszar Natura 2000.

- Centrum rekreacyjno- turystyczne w m. Jazowsko- I etap (utworzenie strefy rekreacji i sportu w Jazowsku - teren obok istniejącego boiska sportowego w Jazowsku)

Realizacja projektu budowa Centrum rekreacyjno –turystycznego w miejscowości Jazowsko – etap I poprzez stworzenie strefy sportu, rekreacji i wypoczynku dla mieszkańców pozwoli na aktywne zagospodarowanie czasu wolnego mieszkańców oraz rozwój branży turystycznej. W ramach tego działania planuje się budowę placu zabaw oraz małej architektury przy istniejącym boisku sportowym, budowę zewnętrznej siłowni, oświetlenie terenu, budowa ścieżek tematycznych, budowę dróg wewnętrznych i parkingów, wytyczenie terenów inwestycyjnych. Nie stworzy też zagrożenia związanego z przemysłem, gdyż nie będzie podejmowało działań w tym zakresie. Projekt obejmuje m. in.: budowę placu zabaw, budowę ciągów pieszych, urządzenie i pielęgnację zieleni, wyposażenie w elementy małej architektury, instalację oświetlenia terenu. Zarówno w trakcie trwania prac, jak również po ich zakończeniu oraz na etapie eksploatacji wytworzonego majątku przedsięwzięcie nie będzie stwarzało zagrożenia dla siedlisk i gatunków objętych ochroną. Inwestycja polegająca na budowie centrum rekreacyjno-sportowego przy istniejącym boisku sportowym z uwagi na swój charakter nie będzie stanowić zagrożeń dla Ostoja Popradzka i Ostoja Nietoperzy Beskidu Wyspowego. Przedsięwzięcie nie stworzy zagrożenia związanego z przemysłem, gdyż nie będzie podejmowało działań w tym zakresie. Inwestycja nie spowoduje również zagrożenia eutrofizacji wód. Projekt nie będzie stwarzał również zagrożenia związanego z budownictwem rekreacyjnym, z uwagi na inny charakter projektu, nieobejmujący działań stwarzających tego typu zagrożenia. Głównymi z zagrożeń tych obszarów wskazanymi w formularzach danych przedmiotowych obszarów są: zmiana stosunków wodnych, zanieczyszczenie wód, wycinka lasów łęgowych. Niniejsze przedsięwzięcie nie spowoduje zmiany stosunków wodnych na tych obszarach oraz nie będzie wpływać na jakość wód. Inwestycja nie stworzy również zagrożenia wycinką lasów. Projekt przyczyni się do wzrostu liczebności gatunków roślinnych, poprzez nasadzenie i uporządkowanie roślinności na terenie planowanej budowy centrum rekreacyjno-sportowego oraz jej pielęgnację. Prace prowadzone na terenie zagospodarowanym już przez człowieka, tak więc nie ma zagrożenia wycinką drzew czy zniszczeniem siedlisk roślinności chronionej. Do nasadzeń roślinności

wykorzystane zostaną gatunki rodzimych roślin, martwe, spróchniałe drzewa nie będą usuwane. Teren leśny przylegający do obszaru rewitalizacji nie będzie objęty działaniami rewitalizacyjnymi, zostanie zachowany jako matecznik dzikości. Inwestycja nie narusza zatem przepisów wynikających z art. 33 ust. 1 ustawy z dnia 16 kwietnia 2004 r. o ochronie przyrody (tekst jedn. Dz. U. z 2015r., poz. 1651), który zabrania podejmowania działań mogących w istotny sposób pogorszyć stan siedlisk przyrodniczych oraz siedlisk gatunków roślin i zwierząt, a także w istotny sposób wpłynąć negatywnie na gatunki, dla których ochrony został wyznaczony obszar Natura 2000. Prace polegające na budowie placu zabaw, budowie ciągów pieszych, urządzenie i pielęgnację zieleni, wyposażenie w elementy małej architektury, instalację oświetlenia terenu, urządzeniu i pielęgnacji zieleni nie będą naruszały przepisów wynikających z zapisów w uchwale Wojewódzkiej Rady Narodowej w Nowym Sączu z dnia 11 września 1987 r. powołującej Popradzki Park Krajobrazowy. Inwestycja w żaden sposób nie będzie negatywnie wpływać na stan środowiska. Inwestycja nie będzie także generować żadnych negatywnych oddziaływań na elementy Popradzkiego Parku Krajobrazowego.

Zaplanowane zadania inwestycyjne w Obszarze III:

- Zagospodarowanie terenu wokół szkoły w Zagorzynie na cele rekreacyjno-sportowe,
- Utworzenie świetlicy wiejskiej wraz z zapleczem komputerowym w budynku OSP w Zagorzynie,
- Budowa/modernizacja dróg, chodników, parkingów

Zarówno w trakcie trwania prac, jak również po ich zakończeniu oraz na etapie eksploatacji wytworzonego majątku przedsięwzięcie nie będzie stwarzało zagrożenia dla siedlisk i gatunków objętych ochroną. Inwestycje będą prowadzone poza strefami/granicami obszarów chronionych, co nie stwarza zagrożenia dla występujących na obszarze chronionych gatunków roślin i zwierząt. Prace prowadzone będą jedynie na terenie zagospodarowanym przez człowieka, tak więc nie ma zagrożenia wycinką drzew czy zniszczeniem siedlisk roślinności chronionej. Inwestycja nie naruszy zatem przepisów wynikających z art. 33 ust. 1 ustawy z dnia 16 kwietnia 2004 r. o ochronie przyrody (tekst jedn. Dz. U. z 2015r., poz. 1651), który zabrania podejmowania działań mogących w istotny sposób pogorszyć stan siedlisk przyrodniczych oraz siedlisk gatunków roślin i zwierząt, a także w istotny sposób wpłynąć negatywnie na gatunki, dla których ochrony został wyznaczony obszar Natura 2000. Przedsięwzięcie nie stworzy zagrożenia związanego z przemysłem, gdyż nie będzie podejmowało działań w tym zakresie. Inwestycja nie spowoduje również zagrożenia eutrofizacji wód. Głównymi z zagrożeń tych obszarów wskazanymi w formularzach danych przedmiotowych obszarów są: zmiana stosunków wodnych, zanieczyszczenie wód, wycinka lasów łęgowych. Niniejsze przedsięwzięcie nie spowoduje zmiany stosunków wodnych na tych obszarach oraz nie będzie wpływać na jakość wód. Inwestycja nie stworzy również zagrożenia wycinką lasów - nie przewiduje się wycinki drzew w ramach przedmiotowej inwestycji. Prace polegające na zagospodarowaniu terenu wokół szkoły, utworzenie świetlicy wiejskiej czy budowa/modernizacja dróg, chodników i

parkingów nie będą naruszać przepisów wynikających z zapisów w uchwale Wojewódzkiej Rady Narodowej w Nowym Sączu z dnia 11 września 1987 r. powołującej Popradzki Park Krajobrazowy. Inwestycja w żaden sposób nie będzie negatywnie wpływać na stan środowiska. Inwestycja nie będzie także generować żadnych negatywnych oddziaływań na elementy Popradzkiego Parku Krajobrazowego.

4.1.3 Klimat i powietrze

Działania w ramach GPR nie wpłyną negatywnie w sposób bezpośredni oraz pośredni na klimat i powietrze atmosferyczne. Nie przewiduje się również działań, które mogą wyznaczyć ramy dla późniejszych negatywnych oddziaływań. Część zadań wpłynie jednak w sposób pozytywny na środowisko. Dzięki termomodernizacji budynków zmniejszy się zapotrzebowanie na ciepło, co będzie się wiązać z mniejszym spalaniem paliw energetycznych i mniejszymi emisjami zanieczyszczeń (głównie CO₂) do atmosfery. Zastosowanie odnawialnych źródeł energii w budynkach użyteczności publicznej i sektorze mieszkaniowym również pozytywnie wpłynie na analizowane komponenty. W ramach zadania budynki mieszkalne i użyteczności publicznej zostaną wzbogacone instalacjami wykorzystującymi głównie energię słoneczną i ciepło otoczenia (kolektory słoneczne, panele fotowoltaiczne, pompy ciepła), co dodatkowo zmniejszy zapotrzebowanie na paliwa konwencjonalne.

Należy eliminować problemy zanieczyszczenia środowiska w tym:

- stosowanie paliw o wysokiej zawartości popiołu i siarki wraz ze spalaniem śmieci w kotłach o niskiej sprawności cieplnej,
- wysoki udział indywidualnego ogrzewania na paliwa stałe w zaspokajaniu potrzeb grzewczych mieszkańców,
- eksploatację instalacji energetycznych o małej mocy,
- emisja pochodząca z zabrudzenia jezdni oraz jej okolicy,
- emisja powstająca w trakcie prac budowlanych,
- niedostosowanie instalacji i urządzeń przemysłowych i energetycznego spalania paliw do obowiązujących standardów emisyjnych
- niski poziom życia ludności,
- niski poziom wiedzy ekologicznej.

Gminny Program Rewitalizacji Gminy Łącko zawiera działania inwestycyjne, które podczas realizacji mogą powodować oddziaływanie w postaci hałasu. Prace budowlane oraz modernizacyjno-remontowe będą źródłem hałasu związanego z pracą ludzi i maszyn. Oddziaływanie to będzie krótkotrwałe, występujące tylko w porze dziennej i odwracalne. Aby ograniczyć emisję hałasu do środowiska, w miarę możliwości będą stosowane maszyny o najlepszych parametrach w tym zakresie. Podczas projektowania prac należy uwzględnić obowiązujące normy emisji hałasu ujęte w Rozporządzeniu Ministra Środowiska z dnia 14 czerwca 2007 r. w sprawie dopuszczalnych poziomów hałasu w środowisku.

4.1.4 Ludność

GPR z założenia ma wspierać wszystkie grupy społeczne i prowadzić działania przyczyniające się do poprawy jakości ich życia. Część działań ma charakter prospołeczny i w większym bądź mniejszym stopniu wpłyną pozytywnie na społeczność lokalną. Przyczyni się do tego niewątpliwie rozwój i dostęp do infrastruktury rekreacyjno-sportowej dla wszystkich grup wiekowych oraz poprawa środowiska przyrodniczego, co w rezultacie przyniesie korzyść w postaci poprawy jakości życia i zdrowia mieszkańców. Realizacja przedsięwzięć GPR wpłynie również na aktywizację mieszkańców, ułatwi im integrację społeczną oraz umożliwi przyjemne spędzanie czasu wolnego nie tylko mieszkańcom, ale również osobom odwiedzającym gminę. Realizacja działań w sferze przestrzeni i gospodarki wpłynie bezpośrednio na wzrost poziomu zadowolenia mieszkańców i turystów, natomiast konkretne działania społeczne dotyczyć będą rozwoju zasobów ludzkich, przeciwdziałania wykluczeniu społecznemu oraz aktywizacji środowisk dziecięcych i młodzieżowych. Realizacja zadań w sektorze przestrzennym wpłynie na poprawę wizerunku gminy w oczach turystów i mieszkańców. Przewiduje się, że jedyna uciążliwość dla mieszkańców wystąpi w chwili wykonywania planowanych zadań inwestycyjnych. Negatywne oddziaływania będą związane z użyciem maszyn i urządzeń budowlanych (emisja hałasu, pyłu i wibracji) oraz utrudnieniami komunikacyjnymi podczas prac remontowo-budowlanych. Oddziaływania będą krótkotrwałe i odwracalne – ustaną po zakończeniu robót. W związku z powyższym stwierdza się, że działania w ramach GPR nie wpłyną negatywnie na zdrowie ludności i jakość życia mieszkańców.

4.1.5 Powierzchnia ziemi i gleby

GPR zakłada działania polegające na zagospodarowanie terenów na cele rekreacyjno-sportowe, budowę Centrum Kultury i Edukacji oraz modernizację budynków na założone cele. Realizacja inwestycji może spowodować zarówno pozytywne, jak i negatywne oddziaływania i skutki w zakresie analizowanego zagadnienia. Prace związane z realizacją działań mogą spowodować lokalne i czasowe zmiany powierzchni ziemi, ograniczone do okresu trwania prac. Należy jednak założyć, że po zakończeniu prac wszelkie niedogodności zostaną usunięte. W GPR nie planuje się takich zadań, które wiązałyby się z wytwarzaniem i wprowadzaniem szkodliwych substancji i ścieków do gleby, mogących wpłynąć na jakość gruntu. Jedynie podczas prac budowlanych mogą zdarzyć się niekontrolowane wycieki substancji szkodliwych, w związku, z czym należy zachować szczególne środki ostrożności. Realizacja zadań w ramach GPR powinna wiązać się z racjonalnym gospodarowaniem odpadów. Należy na etapie projektowania podjąć takie działania, które przyczynią się do minimalizacji strumienia odpadów z uwzględnieniem ich odzysku i ponownego użycia. Należy dążyć do realizacji celów i zadań zawartych w Planie gospodarki odpadami dla województwa małopolskiego.

4.1.6 Wody powierzchniowe i podziemne

W GPR nie planuje się zadań, które przyczynią się do pogorszenia lub znacznego naruszenia zasobów wód, zarówno powierzchniowych, jak i podziemnych występujących na terenie Gminy Łącko, oraz mogłyby oddziaływać na tereny sąsiadujące.

4.1.7 Zasoby naturalne

Działania objęte w programie GPR nie będą miały wpływu na zasoby naturalne miejscowości, gdyż zasoby naturalne, jakie będą wykorzystywane w ramach realizacji celów to przede wszystkim woda, żwir, piasek i energia używane w trakcie trwania prac remontowo-budowlanych.

4.1.8 Dziedzictwo kulturowe

Prace budowlane i modernizacyjne, przeprowadzenie prac estetycznych i przestrzennych poprawią wizerunek budynków, a zarazem miejscowości. Wszelkie prace remontowe na obiektach zabytkowych będą prowadzone za zgodą i pod nadzorem Małopolskiego Wojewódzkiego Konserwatora Zabytków. W związku z powyższym realizacja inwestycji wpłynie pozytywnie na zabytki. Również pozostałe działania nie będą miały niekorzystnego wpływu na stan zabytków.

4.1.9 Krajobraz

Inwestycje będą mieć pozytywny, bezpośredni i stały wpływ na krajobraz miejscowości. Rewitalizacja wpłynie korzystnie i poprawi się atrakcyjność i wizerunek wsi, które zdecydowanie zyskają na wartości.

4.2 Przewidywane znaczące oddziaływania (bezpośrednie, pośrednie, wtórne, skumulowane, krótkoterminowe, średnioterminowe i długoterminowe, stałe i chwilowe, pozytywne i negatywne) na środowisko

Przeprowadzając analizę potencjalnego oddziaływania Gminnego Programu Rewitalizacji Gminy Łącko na lata 2016–2022 na środowisko przyrodnicze odniesiono się do zadań projektów kluczowych i uzupełniających na wyznaczonych obszarach problemowych. W stosunku do każdego zaplanowanego działania przeanalizowano potencjalne oddziaływanie na poszczególne elementy środowiska przyrodniczego (różnorodność biologiczną, zwierzęta, rośliny, wody, powietrze, powierzchnię ziemi, krajobraz, klimat,

zasoby naturalne). Rozważono także potencjalne oddziaływanie na zdrowie ludzi oraz na obiekty zabytkowe.

4.3 Oddziaływania transgraniczne związane z realizacją Gminnego Programu rewitalizacji Gminy Łącko

Powołując się na konwencję o ocenach oddziaływania na środowisko w kontekście transgranicznym sporządzoną w Espoo w 1991 roku, należy rozważyć możliwości transgranicznego oddziaływania na środowisko planowanych działań rewitalizacyjnych. Inwestycje zlokalizowane nieopodal granic państwa winny podlegać specjalnej analizie. Podobnie w przypadku inwestycji zlokalizowanych w dalszej odległości, gdy inwestycje te ze względu na znaczny rozmiar przedsięwzięcia powodować mogą znaczne emisje lub zmiany w środowisku przyrodniczym.

Oddziaływania poszczególnych zadań ujętych w Gminnym Programie Rewitalizacji Gminy Łącko na lata 2016–2022 będą się mogły nakładać na siebie w przypadku ich równoczesnej realizacji. Harmonogram realizacji zadań zostanie tak skonstruowany, aby z jednej strony uwzględnić technologię robót, z drugiej zaś ograniczyć kumulację uciążliwych oddziaływań. Skala prac zaproponowanych do realizacji w ramach GPR ma charakter lokalny i ewentualne, negatywne oddziaływanie tych przedsięwzięć będzie miało zasięg lokalny. Odległość terenów problemowych wyznaczonych w dokumencie GPR od granicy najbliższej położonego państwa (Słowacji) wynosi ok. 38 km. Realizacja projektów zawartych w GPR nie spowoduje żadnych skutków środowiskowych o charakterze transgranicznym. Mimo niewielkiej odległości Gminy Łącko od granicy państwa, rozpiętość zamierzeń zawartych w Programie ma charakter regionalny, w związku z czym ewentualne negatywne ich oddziaływanie na środowisko będzie miało zasięg regionalny. Stwierdza się zatem brak możliwości wystąpienia negatywnych oddziaływań o charakterze transgranicznym, mogących objąć terytorium innych państw.

4.4 Opis przewidywanych działań mających na celu ograniczenie negatywnych oddziaływań na środowisko w związku z realizacją zadań GPR

Zgodnie z art. 75 ust. 3 Ustawy z dnia 27 kwietnia 2001 r. Prawo ochrony środowiska, kompensacja przyrodnicza powinna być realizowana w sytuacji, gdy ochrona elementów przyrodniczych nie jest możliwa. W odniesieniu do zdiagnozowanych oddziaływań na obecnym etapie planowania sytuacja taka nie ma miejsca. W związku z tym nie przewiduje się konieczności przeprowadzenia kompensacji przyrodniczej. W ramach GPR nie planuje się

zadań, które w znaczący sposób negatywnie oddziaływałyby na środowisko. Mając na uwadze powyższe rozdziały, w których oceniono wpływ planowanych inwestycji na środowisko, stwierdza się, że część zadań będzie miała pozytywny, a pozostała część neutralny wpływ na środowisko. Tylko nieliczne elementy planowanych przedsięwzięć mogą w nieznacznym stopniu wpływać negatywnie na niektóre elementy środowiska. Do przedsięwzięć realizowanych w ramach GPR, które mogą negatywnie wpływać na środowisko należą przede wszystkim inwestycje w zakresie: remontów, budowy i rewitalizacji na etapie ich realizacji. oddziaływania te są krótkoterminowe i odwracalne, a po zakończeniu znaczna ilość działań przyniesie pozytywny efekt dla środowiska. Do poszczególnego zadania inwestycyjnego GPR, które może spowodować negatywne oddziaływanie przedstawiono działania minimalizujące.

Rodzaj zaplanowanego zadania inwestycyjnego w Obszarze I:

- Budowa Centrum Kultury i Edukacji Muzycznej w m. Łącko
- Modernizacja gminnego przedszkola w m. Łącko
- Modernizacja centrum wsi Łącko – II etap
- Zagospodarowanie terenu nad Dunajcem na cele rekreacyjno-sportowe w m. Łącko
- Modernizacja i dostosowanie domu katechetycznego na cele społeczno-kulturalne.

Działania minimalizujące

- prowadzenie prac budowlanych z dbałością o wartości zabytkowe obiektów w konsultacji z konserwatorem zabytków,
- wkomponowywanie nowych elementów w istniejącą architekturę,
- analiza lokalizacji i rodzaju nowych elementów zagospodarowania pod względem wpływu na krajobraz,
- prowadzenie selektywnej zbiórki odpadów w trakcie prowadzenia prac,
- stosowanie nowoczesnego i sprawnego technicznie sprzętu o niskich parametrach emisji zanieczyszczeń i hałasu,
- sprawne egzekwowanie zapisów określonych w decyzjach administracyjnych i przepisach prawa,
- prowadzenie prac budowlanych w godzinach dziennych,
- prowadzenie prac i tworzenie obszaru zabudowy z uwzględnieniem minimalizacji zajęcia terenu,
- odpowiednia gospodarka odpadami na placu budowy,
- stosowanie sprawnych technicznie pojazdów w celu zminimalizowania ryzyka zanieczyszczenia powierzchni ziemi,
- stosowanie sorbentów na wypadek wycieków substancji niebezpiecznych,
- dostosowanie terminu prowadzonych prac budowlanych do okresów lęgowych i rozrodczych zwierząt (ptaków, płazów) lub stworzenie siedlisk zastępczych na terenach wrażliwych na tego typu prace,
- umożliwienie przejścia dla poszczególnych grup zwierząt,
- wykorzystać zabezpieczoną w czasie budowy wierzchnią warstwę gleby,
- maksymalne ograniczenie wycinki drzew i krzewów,
- zabezpieczenie drzew i krzewów przed negatywnym skutkiem prac,

- odpowiednie zaplanowanie lokalizacji i rodzaju obiektów infrastruktury rekreacyjnej (nie zagrażającej nadmiernej presji na obszary cenne przyrodniczo),
- zabezpieczenie drzew w przypadku prowadzenia prac budowlanych w bezpośrednim ich sąsiedztwie oraz w miarę możliwości prowadzenie prac ziemnych ręcznie w obrębie systemu korzeniowego.

Rodzaj zaplanowanego zadania inwestycyjnego w Obszarze II:

- Centrum rekreacyjno- turystyczne w m. Jazowsko- I etap
- Utworzenie świetlicy wiejskiej wraz z zapleczem komputerowym w budynku OSP w Jazowsku.
- Centrum rekreacyjno- turystyczne w m. Jazowsko- II etap (teren pomiędzy drogą wojewódzką a drogą na Obidzę, naprzeciwko budynku wielofunkcyjnego i OSP w Jazowsku).
- Budowa lub zaadoptowanie nowego obiektu na potrzeby przedszkola samorządowego w Jazowsku.

Działania minimalizujące:

- prowadzenie selektywnej zbiórki odpadów w trakcie prowadzenia prac,
- stosowanie nowoczesnego i sprawnego technicznie sprzętu o niskich parametrach emisji zanieczyszczeń i hałasu,
- sprawne egzekwowanie zapisów określonych w decyzjach administracyjnych i przepisach prawa,
- prowadzenie prac budowlanych w godzinach dziennych,
- prowadzenie prac i tworzenie obszaru zabudowy z uwzględnieniem minimalizacji zajęcia terenu,
- odpowiednia gospodarka odpadami na placu budowy,
- stosowanie sprawnych technicznie pojazdów w celu zminimalizowania ryzyka zanieczyszczenia powierzchni ziemi,
- stosowanie sorbentów na wypadek wycieków substancji niebezpiecznych,
- wykorzystać zabezpieczoną w czasie budowy wierzchnią warstwę gleby,
- zabezpieczenie drzew w przypadku prowadzenia prac budowlanych w bezpośrednim ich sąsiedztwie oraz w miarę możliwości prowadzenie prac ziemnych ręcznie w obrębie systemu korzeniowego.

Rodzaj zaplanowanego zadania inwestycyjnego w Obszarze III:

- Zagospodarowanie terenu wokół szkoły w Zagorzynie na cele rekreacyjno-sportowe,
- Utworzenie świetlicy wiejskiej wraz z zapleczem komputerowym w budynku OSP w Zagorzynie,
- Budowa/modernizacja dróg, chodników, parkingów.

Działania minimalizujące:

- prowadzenie selektywnej zbiórki odpadów w trakcie prowadzenia prac,
- stosowanie nowoczesnego i sprawnego technicznie sprzętu o niskich parametrach emisji zanieczyszczeń i hałasu,
- sprawne egzekwowanie zapisów określonych w decyzjach administracyjnych i przepisach prawa,
- prowadzenie prac budowlanych w godzinach dziennych,
- prowadzenie prac i tworzenie obszaru zabudowy z uwzględnieniem minimalizacji zajęcia terenu,
- odpowiednia gospodarka odpadami na placu budowy,
- stosowanie sprawnych technicznie pojazdów w celu zminimalizowania ryzyka zanieczyszczenia powierzchni ziemi,
- stosowanie sorbentów na wypadek wycieków substancji niebezpiecznych,
- wykorzystać zabezpieczoną w czasie budowy wierzchnią warstwę gleby.

Podczas prac budowlanych zaleca się, aby wykonawca posiadał środki chemiczne powodujące neutralizację ewentualnych wycieków z maszyn budowlanych w sytuacji wystąpienia awarii urządzeń pracujących na terenie budowy, tak aby nie powodować emisji zanieczyszczeń do gruntu. Zaleca się organizację placu budowy w ten sposób, aby uniemożliwić wystąpienie niekontrolowanych skażeń gleby. Miejsca gromadzenia materiałów do budowy, bazy sprzętu i zaplecze budowlane powinny zostać wyznaczone i przygotowane w sposób zabezpieczający wody płynące, ujęcia wód oraz grunt przed skażeniem. Sprzęt budowlany poruszający się po placu budowy i na drogach dojazdowych powinien mieć ustalone trasy przejazdu i organizację ruchu.

W fazie budowy będą powstawać odpady socjalno-bytowe wytwarzane przez pracowników firmy wykonawczej. Zaleca się, aby wykonawca robót budowlanych zapewnił prawidłowy sposób gospodarowania wytworzonymi odpadami na etapie realizacji inwestycji, zgodnie z postanowieniami Ustawy z dnia 14 grudnia 2012 r. o odpadach (Dz. U. z 2013 r. poz. 21 z późn. zm.). Odpady powinny być segregowane, gromadzone w szczelnych oznakowanych pojemnikach i wywiezione do zakładów utylizacji.

Ścieki socjalno-bytowe wytwarzane przez pracowników firmy wykonawczej będą odprowadzane do istniejącej kanalizacji lub magazynowane w szczelnym zbiorniku bezodpływowym, a następnie wozem asenizacyjnym wywiezione na oczyszczalnię ścieków.

Na etapie eksploatacji zrealizowane inwestycje zasadniczo powinny wpłynąć korzystnie na stan środowiska.

5 Metody analizy skutków realizacji postanowień Projektu

Realizacja projektów inwestycyjnych ujętych w GPR Gminy Łącko na lata 2016-2022 przyczyni się do osiągnięcia zarówno materialnych jak i niematerialnych efektów. W celu skutecznej ewaluacji skutków GPR dla Gminy Łącko niezbędne jest określenie wymiernych i porównywalnych wskaźników ukazujących rezultaty wdrożenia niniejszego dokumentu. W Programie zawarte jest zestawienie, przedstawiające wybrane wskaźniki produktu i rezultatu, odpowiadające zakładanym osiągnięciom podejmowanych działań na obszarze dysfunkcyjnym. Produkty są materialnymi, bezpośrednimi efektami realizacji projektów - mierzone konkretnymi wielkościami. Rezultaty natomiast są korzyściami beneficjenta, powstałymi w wyniku zakończenia projektów. Rezultaty są zawsze wynikiem produktów. W celu zapewnienia prawidłowości realizacji Gminnego Programu Rewitalizacji konieczne jest zastosowanie systemu monitorowania postępów. Monitorowanie polegać będzie na systematycznym pozyskiwaniu i analizowaniu danych dotyczących realizacji poszczególnych projektów. Analiza danych ilościowych i jakościowych umożliwi odpowiednio wczesne wykrywanie niezgodności, a także umożliwi prewencję możliwych do przewidzenia komplikacji.

Zastosowane będą dwie formy monitoringu:

- Monitoring rzeczowy – polegać będzie na bieżącej inspekcji przeprowadzanych w danym czasie inwestycji, pozyskiwaniu informacji nt. postępów w ich realizacji, zapewnieniu zgodności z założeniami Gminnego Programu Rewitalizacji.
- Monitoring finansowy – umożliwi kontrolę finansowych aspektów inwestycji oraz zapewni trwałość osiągniętych rezultatów. Dodatkowym aspektem monitoringu finansowego będzie pomoc partnerom uczestniczącym w rewitalizacji w uzyskaniu informacji nt. możliwych źródeł finansowania zewnętrznego inwestycji.

Poszczególne inwestycje będą objęte jednakowym systemem ewaluacji. Odpowiedzialny za to będzie Komitet Rewitalizacji. Będzie on dokonywał ewaluacji poszczególnych projektów, a także corocznej ewaluacji realizacji założeń Gminnego Programu Rewitalizacji. W roku 2022 zostanie przeprowadzona kompleksowa ocena efektów realizacji, porównanie osiągniętych wskaźników produktu i rezultatu z prognozowanymi, a także zostaną podjęte kroki w celu wyznaczenie kierunków rewitalizacji na następne lata. Komitet Rewitalizacji wykona wzór karty oceny projektów, która będzie wypełniana przez poszczególne podmioty wykonawcze po zakończeniu realizacji projektu. Umożliwi to skwantyfikowanie wskaźników produktu i rezultatu z perspektywy pojedynczej inwestycji, co z kolei umożliwi opisanie i porównanie efektów w sposób jednoznaczny i przejrzysty. Mając do dyspozycji karty projektów zrealizowanych już inwestycji, ocenić będzie można ich skuteczność, oszacować zagrożenia i szanse inwestycji o zbliżonym charakterze. Stanowiąc to będzie punkt odniesienia w następnych latach procesu rewitalizacji i pozwoli nadać mu pożądaną kierunek oraz uniknąć błędów dotychczas popełnionych.

Gminny Program Rewitalizacji podlegać będzie ocenie aktualności i stopnia realizacji dokonywanej przez wójta co najmniej raz na trzy lata. Przedmiotowa ocena podlega zaopiniowaniu przez Komitet Rewitalizacji oraz ogłoszeniu na stronie podmiotowej gminy

w Biuletynie Informacji Publicznej. W przypadku stwierdzenia, że gminny program rewitalizacji wymaga zmiany, wójt występuje do rady gminy z prośbą o jego zmianę. Do wniosku załączona zostaje w/w opinia. Zmiana gminnego programu rewitalizacji następuje w trybie, w jakim on jest uchwalany, tj.:

- Przeprowadzenie konsultacji społecznych proponowanych zmian w Gminnym Programie Rewitalizacji
- Złożenie przez Wójta wniosku do Rady Gminy o zmiany w GPR z opisem zmian, i uzasadnieniem
- Podjęcie uchwały Rady Gminy o przystąpieniu do sporządzenia aktualizacji Gminnego Programu Rewitalizacji
- Dokonanie aktualizacji dokumentu
- Konsultacje społeczne projektu zaktualizowanego Gminnego Programu Rewitalizacji
- Wniosek wójta o zaopiniowanie projektu zaktualizowanego gminnego programu rewitalizacji do organów i instytucji wymienionych w art. 17 ust. 2 pkt 4 ustawy z dnia 9 października 2015 r. o rewitalizacji (Dz. U. z 2015 r., poz. 1777).
- Zmiana GPR nie wymaga uzyskania opinii, o których mowa w art. 17 ust. 2 pkt 4 ustawy z dnia 9 października 2015 r. o rewitalizacji (Dz. U. z 2015 r., poz. 1777), ani przeprowadzenia konsultacji społecznych, jeżeli:
 - ✓ Nie dotyczy przedsięwzięć rewitalizacyjnych, o których mowa w art. 15 ust 1 pkt 5 lit a ustawy z dnia 9 października 2015 r. o rewitalizacji (Dz. U. z 2015 r., poz. 1777)
 - ✓ Nie wymaga zmiany uchwały, o której mowa w art. 25 ustawy z dnia 9 października 2015 r. o rewitalizacji (Dz. U. z 2015 r., poz. 1777)
- Wprowadzenie zmian w aktualizacji gminnego programu rewitalizacji pochodzących z konsultacji społecznych i uzyskanych opinii
- Przedłożenie radzie gminy przez wójta projektu zaktualizowanego gminnego programu rewitalizacji.

Streszczenie

Prognoza oddziaływania na środowisko Gminnego Programu Rewitalizacji Gminy Łącko na lata 2016–2022 została sporządzona zgodnie z obowiązującymi przepisami prawnymi, a mianowicie Ustawą z dnia 3 października 2008 r. o udostępnianiu informacji o środowisku i jego ochronie, udziale społeczeństwa w ochronie środowiska oraz o ocenach oddziaływania na środowisko (Dz. U. z 2013 r. poz. 1235 z późn. zm.).

Dokument ten umożliwia wskazanie na wczesnym etapie potencjalnych kolizji z obszarami przyrodniczymi, kulturowymi oraz ewentualnych konfliktów społecznych. Ponadto jednym z głównych celów tego opracowania jest przedstawienie rozwiązań mających na celu kompensację negatywnych oddziaływań, mogących być rezultatem realizacji projektowanego dokumentu, jak również ocena potencjalnych zmian w środowisku w przypadku braku realizacji zadań zawartych w GPR. Wyznaczone w dokumencie cele i kierunki działań wpisują się w cele w zakresie ochrony środowiska, ustalone na poziomie krajowym, regionalnym i lokalnym. W dokumencie GPR wyznaczono trzy obszary problemowe, które stanowią podstawę szczegółowych zapisów dotyczących konkretnych działań przestrzennych, społecznych i gospodarczych:

Obszar I - Centrum miejscowości Łącko,

Obszar II – Centrum wsi Jazowsko,

Obszar III – Centrum wsi Zagorzyn.

Gminny Program Rewitalizacji Gminy Łącko jest podstawą do wprowadzenia oraz koordynacji działań przywracających na wyznaczonych terenach funkcje społeczno-gospodarcze oraz działań mających na celu poprawę estetyki wyglądu miejscowości oraz funkcję rekreacyjno-sportowo-edukacyjną.

W Prognozie opisano aktualny stan środowiska. Charakterystyka i ocena środowiska na obszarze objętym rewitalizacją skupia się przede wszystkim na analizie zagrożeń i problemów tych elementów środowiska, które najbardziej narażone są na negatywne oddziaływanie inwestycji. Wyznaczono potencjalne zmiany stanu środowiska oraz skutki gospodarcze i społeczne w przypadku braku realizacji celów zawartych w dokumencie GPR takie jak:

- postępująca degradacja zabudowy,
- pogorszenie się stanu powietrza atmosferycznego poprzez wzrost emisji zanieczyszczeń z indywidualnych pieców c.o.,
- spadek poczucia bezpieczeństwa mieszkańców,
- postępująca degradacja cennych obiektów zabytkowych,
- niezadowolenie społeczności,
- wzrost stopnia bezrobocia,
- pogorszenie jakości życia mieszkańców,

- wzrost poziomu patologii społecznych.

W dalszym etapie dokonano analizy przewidywanych oddziaływań na środowisko związanych z realizacją zadań. Omówiono wpływ tych zadań na następujące elementy środowiska: różnorodność biologiczną, ludność, zwierzęta, rośliny, wodę, powietrze, powierzchnię ziemi, klimat, krajobraz, zasoby naturalne, zabytki, dobra materialne oraz obszary chronione. Przeprowadzona analiza wykazała, że przewidywane w ramach projektu działania oddziaływać będą pozytywnie bądź neutralnie na analizowane aspekty. Tylko w pojedynczych przypadkach na etapie realizacji dostrzega się możliwość wystąpienia negatywnych skutków środowiskowych. Realizacja projektu w głównej mierze wpłynie pozytywnie na:

- lokalny krajobraz – ze względu na poprawę wyglądu miejscowości,
- klimat i powietrze – ze względu na działania ograniczające emisję pyłów i zanieczyszczeń do atmosfery,
- mieszkańców i turystów – ze względu na realizację działań z sektora społecznego,
- dobra materialne – ze względu na zagospodarowanie terenów i estetyzację przestrzeni.

Negatywne oddziaływania zadań GPR będą związane z pracami remontowo-budowlanymi i ziemnymi, które mogą być uciążliwe dla środowiska naturalnego i ludzi. Negatywne oddziaływania, związane głównie z emisją gazów i pyłów do atmosfery oraz emisją hałasu, będą miały charakter krótkotrwały, chwilowy i nie wpłyną w znaczący sposób na pogorszenie się stanu środowiska w tym zdrowia ludzi. Oddziaływania te mogą być znacznie ograniczone, w zależności od poprawności wykonania projektu, trzymania się harmonogramu robót i przestrzegania podstawowych zasad dotyczących bezpieczeństwa i jakości robót budowlanych.

Gminny Program Rewitalizacji nie przewiduje inwestycji, które stanowiłyby zagrożenie dla środowiska, lub takich, w których degradacja środowiska służyłaby osiągnięciu celów społecznych, gospodarczych i przestrzennych. Gminny Program Rewitalizacji stanowi spójną koncepcję, łączącą poprawę sytuacji w Gminie Łącko, w sferach infrastrukturalnej, społecznej i gospodarczej, dlatego nie wskazano rozwiązań alternatywnych w stosunku do tych przedstawionych w Programie. Nie wskazano także na możliwość oddziaływania transgranicznego.

W analizowanym GPR nie znajduje się ustaleń, które dyskwalifikowałyby go ze względu na skalę i charakter oddziaływań na środowisko.

Podsumowując można stwierdzić, iż Gminny Program Rewitalizacji Gminy Łącko na lata 2016–2022 zarówno w kontekście oddziaływań bezpośrednich, jak i pośrednich – nie wpłynie negatywnie na środowisko.

Spis Tabel

Tabela 1. Cele główne zawarte w GPR.

Tabela 2. Planowane projekty kluczowe na obszarach rewitalizowanych w ramach dokumentu GPR

Tabela 3. Ludność Gminy Łącko

Tabela 4. Ludność Gminy Łącko w podziale na sołectwa

Spis Map

Mapa 1. Położenie Gminy Łącko w Polsce

Mapa 2. Podział administracyjny Gminy Łącko

Mapa 3 Obszar Natura 2000 PLH120019 Ostoja Popradzka oraz Obszar Natura 2000 PLH120052 Ostoje Nietoperzy Beskidu Wyspowego na terenie Gminy Łącko

Mapa 4 Zasięg Popradzkiego Parku Krajobrazowego